

ESTUDIO SOBRE EL ESTADO DEL ARTE DE LA INVESTIGACIÓN EN PARTICIPACIÓN CIUDADANA EN CHILE

Bárbara Foster Tejero

Santiago de Chile, 2010

I. INTRODUCCIÓN

En el siguiente documento se busca dar cuenta del estado del arte de la investigación sobre la Participación Ciudadana en Chile a través de un meta análisis de los estudios sobre la materia. Este ejercicio se llevó adelante a partir de dos etapas: (1) la sistematización de la información encontrada y (2) un análisis de tipo descriptivo que logró identificar actores, metodologías, temas analizados por los estudios y los resultados obtenidos por cada uno de ellos.

A partir de la actualización de la base de datos construida en el año 2008, lo que se busca ahora es continuar con la recopilación y sistematización de aquellos estudios de carácter cuantitativo que indagan en materia de participación ciudadana. De este modo, el fin del presente documento dice relación con identificar aquellos centros u organismos que han estudiado sobre participación, las metodologías y aspectos técnicos utilizados por ellos y la mirada con que estos estudios recogen el tema.

De esta manera, se busca responder a las siguientes preguntas: ¿Quiénes han estudiado sobre participación ciudadana en Chile?, ¿cómo lo han hecho? y ¿qué aspectos de la participación han estudiado?

A su vez, la información contenida en la base de datos utilizada permite realizar comparaciones y series de tiempo respecto a temas específicos de la participación que han sido recurrentes en los estudios observados. Por lo tanto, interesa indagar en aquellos aspectos específicos sobre participación ciudadana y lograr ver cómo han ido evolucionando en el tiempo. De este modo, es posible identificar tendencias. Sin embargo, es necesario destacar que este proceso contiene importantes limitaciones, que dicen relación con las metodologías utilizadas, puesto que cada uno de los estudios revisados tiene variados elementos técnicos que dificultan la comparación entre ellos. Por lo tanto, esta parte del estudio debe ser asumida más bien de manera exploratoria.

Asimismo, es relevante mencionar la dificultad que significó trabajar con las dimensiones y subdimensiones utilizadas en el análisis inicial (2008), se trata de categorías insuficientes para dar cuenta del estado actual de los indicadores participación ciudadana. Es por ello, que en el presente informe además de identificar la insuficiencia de las categorías de clasificación, se propondrá un nuevo esquema que busque dar mayor comprensión a los estudios actuales sobre participación ciudadana.

El Informe se estructura de la siguiente manera. En primer lugar, se definirá el tema y los objetivos del estudio. Luego, se da cuenta de los aspectos metodológicos considerados. Y en un tercer momento, se presentan los resultados encontrados que constan de 4 partes: (1) qué centros u organismos que estudian la participación ciudadana, (2) el modo en cómo ha sido estudiado el tema, (3) los aspectos que se han estudiado sobre participación y (4) algunos elementos específicos de la participación con sus respectivas trayectorias en el tiempo. Finalmente, se da paso a las conclusiones obtenidas de este estudio, dando cuenta de los principales hallazgos y algunas recomendaciones que podrían mejorar el ejercicio de sistematización y el posterior análisis.

II. DEFINICIÓN DEL TEMA: EL CONCEPTO DE PARTICIPACIÓN CIUDADANA

En el marco del presente documento es necesario dar cuenta del concepto de participación ciudadana que orientará la búsqueda de estudios e indicadores sobre el tema. Para ello, se definirá exactamente qué es lo que se entiende por participación ciudadana y cuáles son los elementos que la componen.

Para comprender el tema a analizar, es necesario identificar, en primer lugar, el concepto de Ciudadanía. Ésta se entenderá, tal como lo señala el documento de referencia a esta actualización, como *la estructura de derechos y responsabilidades de las personas en su relación con el Estado y la comunidad política*.¹ Así, la ciudadanía emerge como un asunto político, “como parte de un proceso por construir, estrechamente vinculado a la negociación de la infinidad de intereses que se encuentran presentes en ella: nuevos derechos, género, etnias, demandas de autogobierno”.²

En este sentido, la participación ciudadana es una forma de entender el ejercicio del poder donde los ciudadanos forman parte activa en la toma de decisiones, vinculándose con la esencia de la democracia, la cual reconoce el valor de la participación ciudadana.³ Por lo tanto, se concebirá la participación como “aquellas vías por medio de las cuales la gente levanta su voz a través de nuevas formas de deliberación, procesos de consulta y movilizaciones con el fin de informar e influir en las políticas públicas y en las instituciones”.⁴ Estas formas de participación son actividades voluntarias por las cuales los ciudadanos buscan influir en los asuntos públicos y ser expresión de intereses sociales.⁵

De esta forma, toma relevancia la definición que hace la Red Interamericana para la Democracia de participación ciudadana, la cual establece un doble carácter: (1) en un sentido colectivo, como “el estar presente activamente en los procesos que nos preocupan e interesan, lo que implica la intervención de las personas y los colectivos en actividades que influyan en la construcción de la agenda pública, en la defensa y promoción de sus intereses personales y sociales”; (2) en un sentido individual, como “la actividad de los individuos en tanto ciudadanos en la denominada esfera pública”, esta esfera pública no se refiere sólo a los asuntos vinculados al Estado, sino también a todos aquellos asuntos de interés público.

A partir de estos elementos que definen la participación ciudadana es posible distinguir formas de participación ciudadana. Éstas van desde formatos más tradicionales y representativos, como el voto para elegir a los representantes y la participación en organizaciones políticas y/o sociales, hasta formas más innovadoras de participación semidirecta, como es la constitución de espacios deliberativos donde la ciudadanía se presenta activa y tiene la capacidad de dialogar y volverse agente en la solución de problemas, mediante instrumentos institucionales como el referéndum, plebiscito, iniciativa popular de ley y la revocatoria de mandato.⁶

¹ Mujica, P. (2005). *La Participación Ciudadana en relación con la Gestión Pública*. Corporación Participa. Santiago de Chile.

² Corporación Participa (2008). *Manual de Participación Ciudadana*. Santiago de Chile. Pág. 21.

³ Reconocer el valor de la participación ciudadana no sólo implica que la ciudadanía ejerza sus derechos políticos a través del voto y luego delegue en los representantes de los partidos políticos la toma de decisiones, sino que se involucre en diferentes grados y etapas en el ejercicio de gobierno a fin de otorgar mayor eficacia a las decisiones públicas. Ver Ziccardi, A. (2009). *La participación ciudadana en el ámbito local: fundamento y diseño de espacios e instrumentos*. En Delamaza, G. y Flores, D. *Gestión Municipal Participativa* (págs. 182-202). Santiago: LOM.

⁴ Ibid. Pág. 22.

⁵ Cunill, N. (1997). *Repensando lo público a través de la sociedad. Nuevas formas de gestión pública y representación social*. Caracas: Nueva Sociedad.

⁶ Op. Cit. Pág. 25.

Para efectos de la sistematización de información, se utilizará la misma clasificación de la Corporación Participa que fue ocupada en el análisis realizado en el 2008, distinguiendo entre participación directa, opinativa y electoral. A continuación, se dará cuenta de cada uno de los tipos o dimensiones de la Participación Ciudadana y sus respectivas subdimensiones.⁷

DIMENSIONES Y SUBDIMENSIONES

El principal ejercicio realizado en este estudio dice relación con identificar los tipos de participación ciudadana medidos a través de cada uno de los indicadores incluidos en la base de datos. Este proceso se ajustó a las dimensiones y subdimensiones ya establecidas en el estudio inicial. Estas categorías teóricas orientaron la clasificación de los indicadores, por lo que es fundamental referirse a cada una de ellas.

- i. **Participación Directa**, o también referido al *protagonismo directo*. Se refiere al protagonismo de los participantes frente al destino de la comunidad o de un proyecto colectivo. Identidad, pertenencia, compromiso, militancia, voluntariado, solidaridad y responsabilidad social.

El documento menciona los siguientes ámbitos de participación directa: partidos y movimientos políticos; ONG dedicadas a temas de incidencia colectiva; actividades en torno a organizaciones religiosas; organizaciones comunales o barriales; clubes u organizaciones deportivas; organizaciones de beneficencia o redes solidarias; sindicatos, cooperativas o colegio profesional; asociaciones vinculadas a la educación de los hijos; grupo de egresados o asociaciones de estudiantes; organizaciones artísticas; actividades vinculadas al control gestión de gobierno; y manifestaciones.

Las subdimensiones son las siguientes:

- Participación directa
- Otro tipo de participación directa
- Intensidad de la participación
- Disposición a participar
- Opinión sobre la participación directa

- ii. **Participación Electoral**. Referida a la participación republicana en los procesos electorales formales y en los nuevos procedimientos de las democracias semidirectas. La característica que distingue este tipo de participación tiene relación con que es establecida a través de procedimientos reglados.

El documento distingue algunos ámbitos de acción, tales como: la participación en la última elección y la inclinación por participar de procesos como internas abiertas de partidos políticos, firmar para iniciativas populares, participar en audiencias públicas o reuniones de presupuestos participativos.

Las subdimensiones son las siguientes:

- Participación electoral
- Inscripción en los registros electoral
- Disposición a participar
- Información
- Opinión sobre la participación electoral

⁷ Fundación de Investigaciones Económicas y Sociales (2005). "Índice de Participación Ciudadana en América Latina. Lineamientos conceptuales y metodológicos para la implementación del Índice de Participación Ciudadana en América Latina".

- iii. Participación Opinativa.** Este tipo de participación se vehiculiza a través de la opinión y el reclamo, lo cual no implica necesariamente una lógica asociativa, sino que se refiere a la intervención a través de canales de formación de la opinión pública en general.

El documento delimita los siguientes ámbitos de acción: enviar artículos o cartas a medios de comunicación con el fin de dar a conocer su opinión; hacer una denuncia o intentar solucionar un problema; contactar a algún programa de radio o TV en donde se viertan opiniones de actualidad, ya sea una denuncia pública u otras opiniones referidas a asuntos públicos; participar en consultas o encuestas de opinión sobre temas de actualidad; e informarse y contactar al gobierno visitando los sitios web o enviando correos electrónicos.

Las subdimensiones son las siguientes:

- Participación opinativa
- Disposición a participar
- Percepción sobre la participación opinativa

- iv.** Otro tipo de Participación Ciudadana es la **Participación en General**. Esta categoría de clasificación en rigor no es una cuarta dimensión, más bien es una categoría que reúne indicadores de carácter genérico y que no corresponden a ninguna de las tres dimensiones señaladas anteriormente.

Las subdimensiones son las siguientes:

- Participación en general
- Opinión sobre la participación en general
- Información

III. OBJETIVOS

OBJETIVO GENERAL

Describir el estado del arte de la investigación de carácter cuantitativa en participación ciudadana en estudios nacionales que se hayan llevado a cabo desde el año 1990 al 2010.

OBJETIVOS ESPECÍFICOS

- Sistematizar la información encontrada sobre participación ciudadana en estudios nacionales realizados desde el año 1990 hasta la actualidad.
- Describir la metodología utilizada en estudios que hayan medido aspectos de participación ciudadana desde el año 1990.
- Describir los aspectos que caracterizan a los centros y organismos que realizaron estudios sobre participación ciudadana.
- Identificar el tipo de participación ciudadana estudiada en los estudios encontrados a partir de las dimensiones y subdimensiones anteriormente establecidas.
- Comparar los resultados de distintos estudios con aspectos metodológicos similares.
- Identificar la trayectoria temporal de los principales resultados (en relación a las dimensiones y subdimensiones establecidas).

IV. ASPECTOS METODOLÓGICOS

1. ESTRATEGIA METODOLÓGICA

La actualización de la base de datos da cuenta de un proceso de ordenamiento y clasificación de la información revisada, bajo determinados criterios y categorías que más adelante serán definidos. Este ejercicio de sistematización implica organizar los datos de manera de armar relaciones entre ellos y dar cuenta de los objetivos establecidos.

Para efectos de este ejercicio se recogieron datos de carácter cuantitativo, es decir, encuestas que estudian la participación ciudadana a través de sus indicadores. Los datos cuantitativos son menos de sistematizar, y de realizar posteriores comparaciones entre ellos.

- **Técnica de Análisis: Meta Análisis**

La técnica utilizada para dar cuenta del estado del arte de la investigación cuantitativa sobre participación ciudadana es el “Meta-Análisis”. Esta técnica manejada en las ciencias sociales es utilizada para realizar una revisión y recopilación de la literatura de un conjunto de resultados empíricos con el propósito de integrar los hallazgos respecto a un tema. De esta forma, a partir de esta técnica es posible generar una síntesis de la literatura científica disponible, sacando conclusiones de los distintos trabajos revisados. Asimismo, *permite comparar y valorar la calidad de las distintas metodologías utilizadas.*

El Meta-Análisis integra los resultados a través de distintos estudios para revelar patrones simples de relaciones que subyacen a la literatura científica, proporcionando así una base para el desarrollo de ideas que son comunes, o bien identificar los efectos distorsionadores de error de muestreo, error de medición y otros artefactos que producen la ilusión de resultados contradictorios.⁸

Fundamental resulta relevante mencionar que una de las finalidades del Meta-Análisis es estimar la mayor precisión posible de la información sobre un tema, de modo de mejorar la calidad de los resultados⁹. De este modo, en el presente documento resulta pertinente utilizar esta técnica, ya que permite revisar, sistematizar e integrar la mayor cantidad de estudios sobre la participación ciudadana, logrando así una mayor precisión sobre los elementos que describen la investigación en el tema que interesa.

2. PLAN DE TRABAJO

Para aplicar la técnica del Meta Análisis, se llevaron a cabo los siguientes pasos:

- i. Observación de la base de datos construida en el año 2008, de modo de comprender la estructura de la información contenida y limpiarla de aquellos elementos incoherentes.
- ii. Recopilación de los estudios existentes sobre el tema, que cumplieran la siguiente condición: estudios que no estuviesen contenidos en la base y estudios posteriores al 2008 hasta la actualidad.
- iii. Registro de los datos de estos estudios en la plantilla de datos original.
- iv. Procesamiento de la información
- v. Análisis de la información.
- vi. Elaboración del Informe.

⁸ Hunter, John E.; Schmidt, Frank L. (2004). “Methods of Meta-Analysis”. Sage Publications, Inc. United States of America. Pp. 17

⁹ Ibid. Pp. 512.

3. FUENTES DE INFORMACIÓN

Las fuentes de información revisadas en este estudio son diversas y presentan algunas dificultades que limitan la inclusión de la totalidad de los estudios sobre participación ciudadana en la base de datos. Al respecto, se afirma que el acceso a estas fuentes de información es relativamente restringido por lo cual se debe asumir un grado de pérdida en los datos recogidos.

Un factor que limita la inclusión de algunos estudios sobre participación ciudadana dice relación con que muchos de ellos no están disponibles de manera pública y/o gratuita y sólo se tiene acceso a través del pago de altos precios al que se vende la información requerida.¹⁰ Asimismo, algunos estudios están más accesibles que otros, ya que los centros u organismos de investigación que los realizan mantienen sus sitios web con información actualizada y disponible para todo usuario.¹¹

Finalmente, algunos de los indicadores contenidos en la base de datos no están con sus respectivos resultados (en %) debido a dos situaciones. Por un lado, hay estudios que sólo tienen publicados los cuestionarios utilizados en el terreno, sin embargo, se decidió incluir de igual manera los indicadores pertinentes a la base. Por otro lado, hay estudios donde su año de terreno no coincide con el año de publicación de sus resultados, por lo cual se determinó incluir los indicadores para que el próximo año, cuando los datos estén procesados y disponibles, sean integrados a la base.

Las fuentes revisadas anteriormente (2008) habían sido las siguientes:

- Banco de Encuestas de Fundación Futuro
- PNUD
- Centro de Estudios Públicos (CEP)
- Centro de Estudios de la Realidad Contemporánea (CERC)
- Más Voces
- Latinobarómetro
- World Values Survey
- Corporación Participa
- Mideplan – CASEN
- FLACSO
- Corporación Humanas
- Universidad Católica Raúl Silva Henríquez
- Fundación Chile 21
- Universidad Adolfo Ibáñez
- Genera
- División de Organizaciones Sociales (DOS) – Ministerio Secretaría General de Gobierno

Además de revisar nuevamente las fuentes mencionadas, fueron integradas unas nuevas:

- Centro de Investigación en Estructura Social (CIES) – Universidad de Chile
- Desigualdades – Universidad de Chile
- Universidad Academia de Humanismo Cristiano
- Pontificia Universidad Católica de Chile – UCMide y Hogar de Cristo
- Pontificia Universidad Católica de Chile – Adimark
- Universidad Católica de la Santísima Concepción
- ICSO – Universidad Diego Portales

¹⁰ Ejemplo de esto es el caso de las encuestas realizadas por Latinobarómetro, las cuales contienen información muy actualizada a altos precios. Para efectos de este estudio, se han integrado los estudios disponibles en el sitio web del centro.

¹¹ Tal es el caso de las encuestas CEP, PNUD o ICHEM, quienes tienen disponibles las bases de datos en SPSS o bien, los informes oficiales que publican tras el estudio contienen toda la información construida.

- Escuela de Periodismo – Universidad Diego Portales
- Instituto Chileno de Estudios Municipales (ICHEM) – Universidad Autónoma de Chile
- Fundación Trascender
- Un Techo para Chile
- Programa Internacional de Estudios Sociales (ISSP)
- International Association for the Evaluation of Educational Achievement – Ministerio de Educación

4. ELEMENTOS PARA LA RECOLECCIÓN DE INFORMACIÓN

La búsqueda de información corresponde a la misma estructura utilizada en el año 2008, es decir, reuniendo tres tipos de información:

- Información acerca de centros y organismos.
- Información acerca de los estudios y su metodología.
- Información acerca de los resultados encontrados.

Considerando estos aspectos, las variables recogidas en cada uno de ellos son las siguientes:

▪ Centros y Organismos

1. Nombre del Centro u Organismo
2. Tipo de Centro u Organismo
3. Años de Antigüedad
4. Meta o Finalidad del Centro u Organismo
5. Número de Estudios incluidos
6. Años de Antigüedad del primer estudio incluido
7. Número de indicadores incluidos

▪ Estudios

1. Nombre del Estudio
2. Fuente de donde se obtuvo información sobre el estudio
3. Año del Trabajo de Terreno
4. Tipo de Encuesta: cara a cara, telefónica, autoadministrada
5. Tamaño de la Muestra (n° de casos)
6. Universo
7. Tipo de Muestra
8. Tasa de Respuesta
9. Nivel de Confianza
10. Margen de Error
11. Ponderación de los Resultados

▪ Resultados

1. Dimensión
2. Subdimensión
3. Indicador o Pregunta
4. Resultado por categorías de respuesta

V. RESULTADOS

1. ¿QUIÉNES HAN ESTUDIADO SOBRE PARTICIPACIÓN CIUDADANA?

Se tiene registro de 28 centros que han realizado estudios sobre Participación Ciudadana desde el año 1990, o bien, que han incluido preguntas sobre el tema en sus distintos estudios (ver Tabla 1). Es decir, desde la última sistematización realizada en el año 2008 ha aumentado el número de estudios en 12 unidades hacia el 2010, observando un incremento de un 75% de realización de estudios sobre participación ciudadana en dos años.

En el registro de centros contenidos en la Tabla 1 se observa una importante diversidad entre ellos, tanto en términos del tipo de organismo como del número de indicadores sobre participación ciudadana que integran.

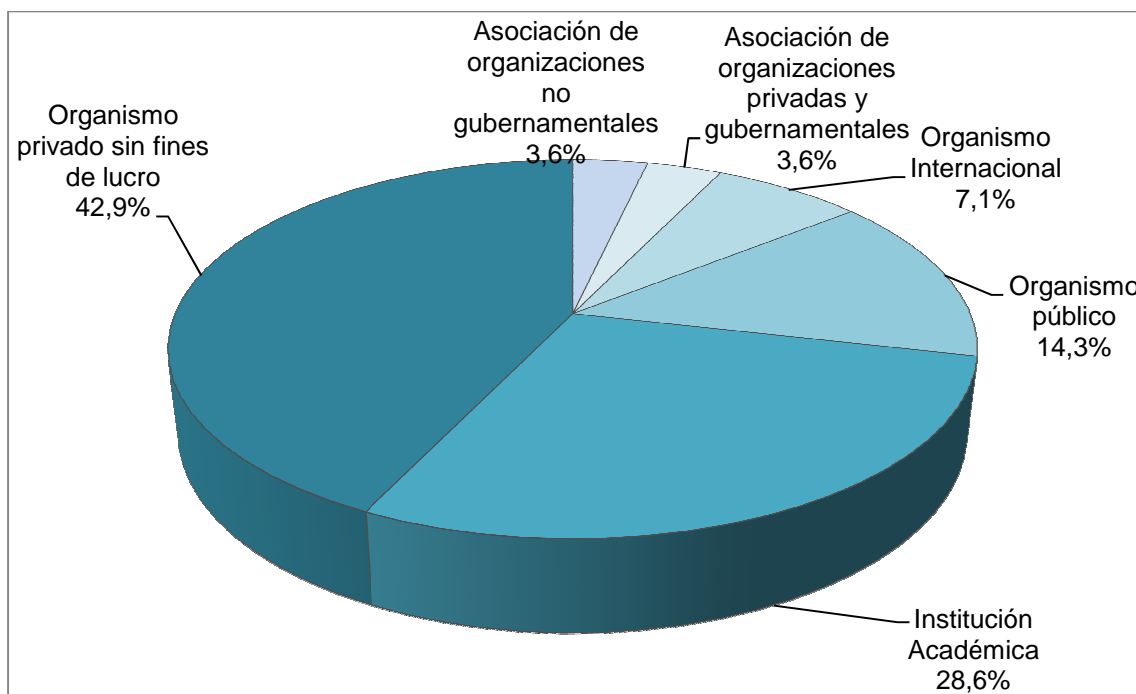
Tabla 1: Organismos que han realizado estudios sobre Participación Ciudadana o que han incluido preguntas en sus estudios.

CENTRO U ORGANISMO					
N°	Nombre Centro u Organismo	Tipo de Centro u Organismo	N° de Estudios	1er estudio	N° de Índicad.
1	Programa de las Naciones Unidas para el Desarrollo - Chile	Organismo Internacional	8	11	218
2	Flacso Chile	Organismo Internacional	2	13	10
3	Mideplan	Organismo público	3	10	13
4	División de Organizaciones Sociales - Ministerio Secretaría General de Gobierno	Organismo público	1	8	21
5	Centro de Investigación en Estructura Social (CIES) - Universidad de Chile	Organismo público	1	1	8
6	Desigualdades - Universidad de Chile	Organismo público	1	1	21
7	Universidad Católica Raúl Silva Henríquez	Institución Académica	6	7	117
8	Universidad Academia de Humanismo Cristiano	Institución Académica	1	4	18
9	Pontificia Universidad Católica de Chile, UCMide, Hogar de Cristo	Institución Académica	1	1	3
10	Pontificia Universidad Católica de Chile, Adimark	Institución Académica	4	4	16
11	Universidad Católica de la Santísima Concepción	Institución Académica	4	4	9
12	ICSO - Universidad Diego Portales	Institución Académica	5	5	53
13	Escuela de Periodismo - Universidad Diego Portales	Institución Académica	2	1	84
14	Universidad Adolfo Ibáñez	Institución Académica	1	6	6

15	Centro de Estudios Públicos	Organismo privado sin fines de lucro	39	19	237
16	World Values Survey	Organismo privado sin fines de lucro	4	20	56
17	Centro de Estudios de la Realidad Contemporánea (CERC)	Organismo privado sin fines de lucro	10	13	18
18	Corporación Participa	Organismo privado sin fines de lucro	7	19	74
19	Fundación Chile 21	Organismo privado sin fines de lucro	5	9	42
20	Genera	Organismo privado sin fines de lucro	5	4	29
21	Latinobarómetro	Organismo privado sin fines de lucro	6	6	79
22	Humanas	Organismo privado sin fines de lucro	6	6	35
23	Instituto Chileno de Estudios Municipales de la Universidad Autónoma de Chile (ICHEM)	Organismo privado sin fines de lucro	3	2	111
24	Fundación Trascender	Organismo privado sin fines de lucro	4	4	51
25	Un Techo para Chile	Organismo privado sin fines de lucro	1	3	11
26	Programa Internacional de Estudios Sociales (ISSP)	Organismo privado sin fines de lucro	5	12	72
27	Más Voces	Asociación de org. No gubernamentales	1	11	31
28	International Association for the Evaluation of Educational Achievement - Ministerio de Educación	Asociación de org. privadas y gubernamentales	3	11	66

Respecto al Tipo de Centro se observa que la mayor parte son aquellos de tipo “Privados sin fines de lucro” (42,9%), mientras que la segunda mayor presencia son aquellas instituciones de tipo “Académica” (28,6%) (Ver Gráfico 1). Ahora bien, los centros que menos han estudiado o integrado indicadores sobre participación ciudadana son los “Organismos públicos” y “Organismos Internacionales” (con un 14,3% y 7,1%, respectivamente).

Gráfico 1: Tipo de Centro u Organismo (n=28 centros u organismos)



Respecto a la Antigüedad de los Estudios realizados (quinta columna de la Tabla 1), es posible reconocer que la mayoría de los centros u organismos observados han realizado su primer estudio dentro de los últimos 5 años (42,9%), mientras que un 25% de ellos lo han hecho entre los últimos 6 a 10 años. Los centros que han realizado su primer estudio entre los últimos 11 a 15 años son sólo 6 (representando un 21,4% del total); finalmente, sólo 3 centros han integrado en su primer estudio el tema de la participación ciudadana desde hace más de 16 años (10,71%).

Por otra parte, el organismo que tiene mayor número de estudios con preguntas sobre participación ciudadana sigue siendo el Centro de Estudios Públicos (CEP), con 39 estudios y 237 indicadores. El CEP corresponde a aquellos centros que realizan encuestas periódicas sobre distintos temas, y que a su vez, incorporan preguntas específicas sobre participación ciudadana. De esta forma, con la información recogida de este tipo de estudios es posible realizar series temporales sobre algunos temas que interesan (más adelante se presenta este tipo de análisis). Lo mismo sucede con el Centro de Estudios de la Realidad Contemporánea (CERC) y el Programa de las Naciones Unidas para el Desarrollo (PNUD), los cuales han realizado más de 8 estudios dentro de los últimos años.

Sin embargo, existen también otro tipo de estudios que no se realizan con tanta frecuencia, pero sí en sus instrumentos se da mayor atención y profundidad al tema de la participación ciudadana. Tal es el caso de organismos como la Universidad Raúl Silva Henríquez, ICHM y la Escuela de Periodismo de la Universidad Diego Portales, quienes han integrado más de 85 indicadores en sus estudios en los últimos 6 años. También es el caso de organismos que sólo han realizado un único estudio, pero que han integrado cerca de 20 indicadores en él; ejemplos de estos organismos son la Universidad Academia de Humanismo Cristiano y el núcleo Desigualdades de la Universidad de Chile.

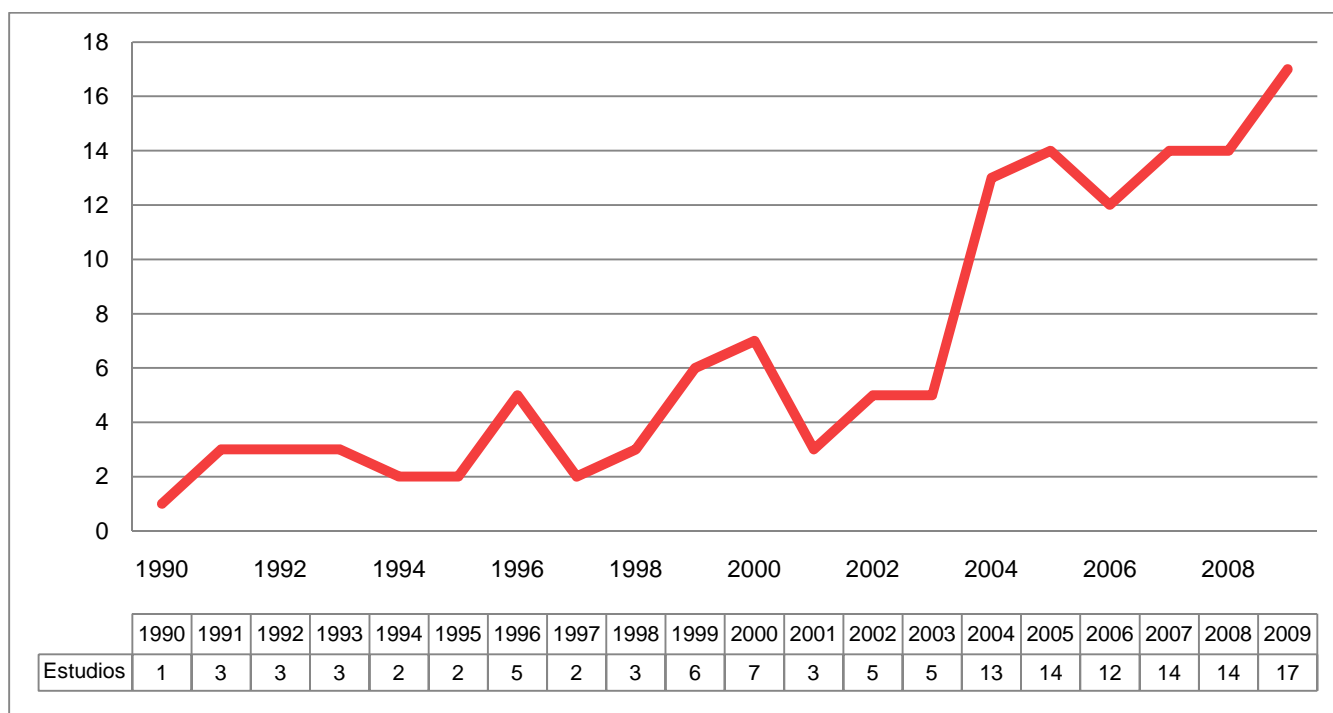
2. ¿CÓMO SE HA ESTUDIADO SOBRE PARTICIPACIÓN CIUDADANA?: ASPECTOS METODOLÓGICOS

A continuación, se dará cuenta gráficamente de los principales aspectos que caracterizan los estudios sobre participación ciudadana.

En cuanto al Número de Estudios sobre Participación Ciudadana o que incluyan preguntas sobre el tema es posible observar un incremento en los último 20 años (ver Gráfico 3). Mientras que al año 1990 se tiene registro de un solo estudio, al año 2000 se observan 7 estudios, y al 2009, 17 estudios sobre el tema.

El mayor incremento de estudios sobre participación ciudadana se observa en el año 2004, donde se pasa de 5 a 13 estudios por año. De ahí en adelante, es posible ver un aumento de los estudios, hasta el año 2009, momento que alcanza el mayor número de estudios por año sobre el tema (17 estudios al 2009). Al igual que en el informe anterior, es importante decir que este dato debe ser analizado con cuidado, ya que el aumento puede deberse a la mayor facilidad de acceder a los estudios más recientes, especialmente en la actualidad donde los documentos se encuentran digitalizados.

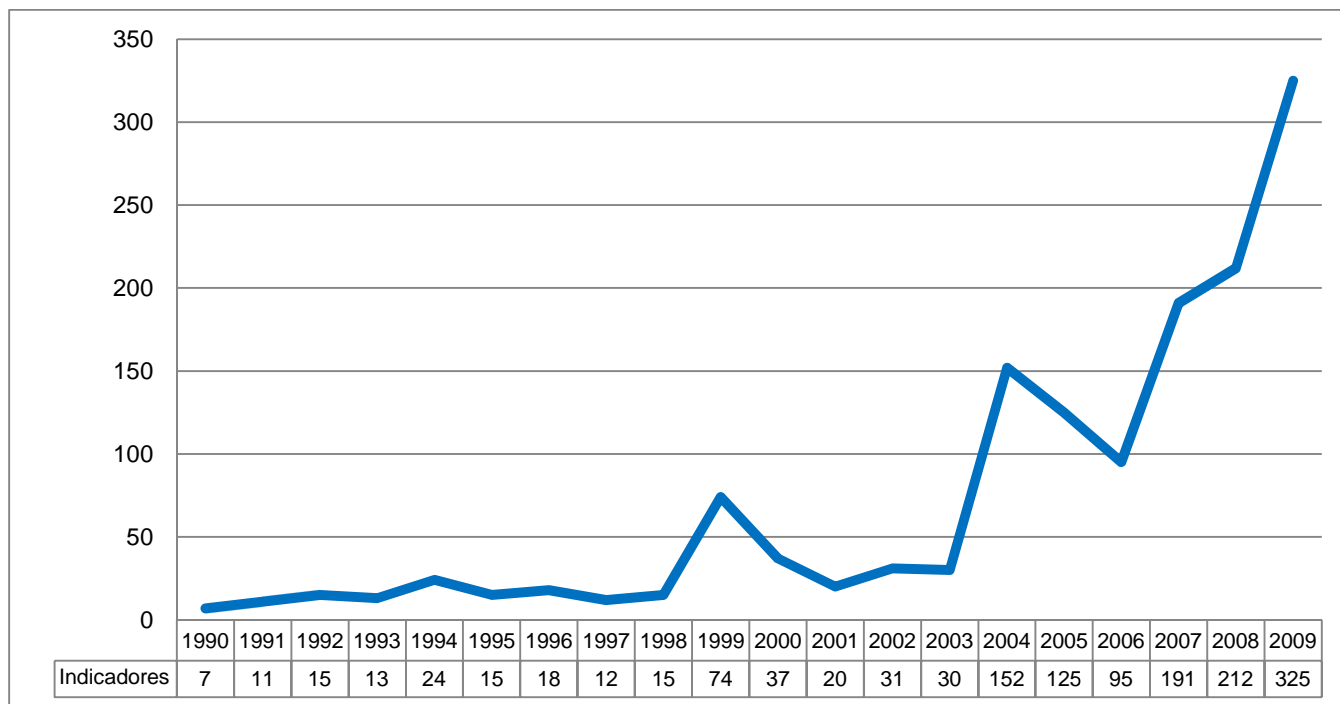
Gráfico 2. Número de Estudios sobre Participación Ciudadana por Año (n=137 estudios)



Respecto al Número de Indicadores de Participación Ciudadana por Año (ver Gráfico 3), se observa algo muy similar con el número de estudios por año. Mientras que al año 1990 se tiene un registro de 7 indicadores, al año 2000 se cuentan 37, y al 2009 ya se tienen 325 indicadores.

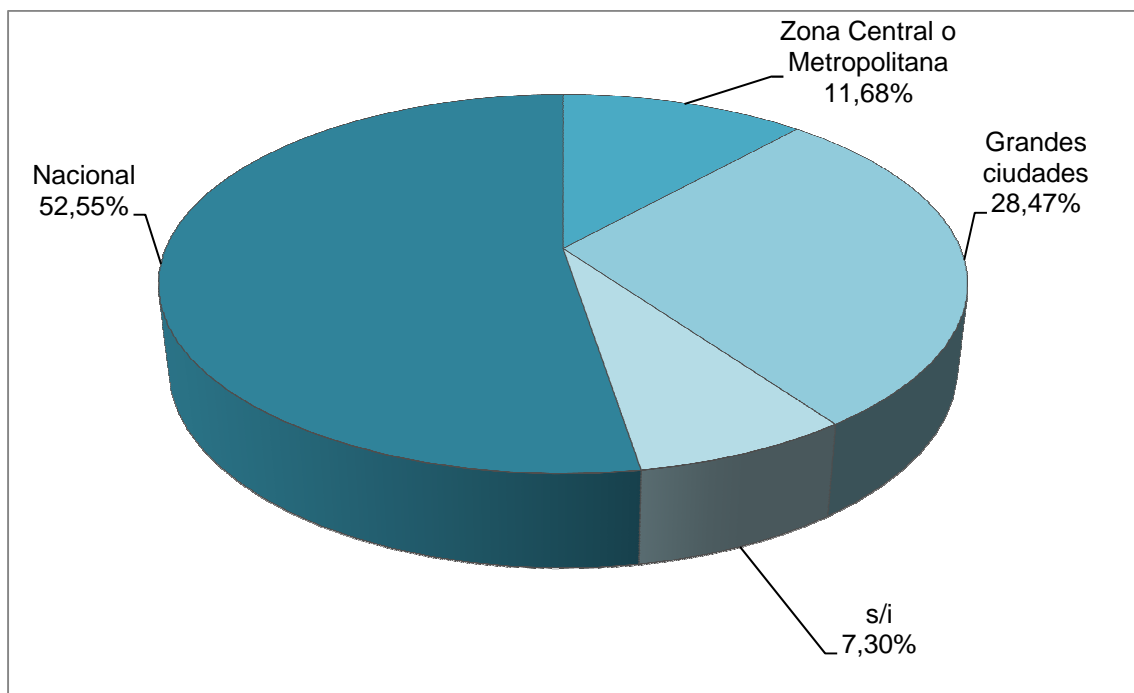
El mayor incremento también se presenta el año 2004, donde se aumenta de 30 a 152 indicadores por año. De ahí en adelante es posible observar un descenso entre el año 2005 y 2006, donde se tienen 125 y 95 indicadores respectivamente. Ya en los últimos tres años, se percibe un incremento sostenido hasta el año 2009 (325 indicadores), año en el que la participación ciudadana es estudiada con un mayor número de indicadores.

Gráfico 3. Número de indicadores de Participación Ciudadana por Año (n=1512 indicadores)



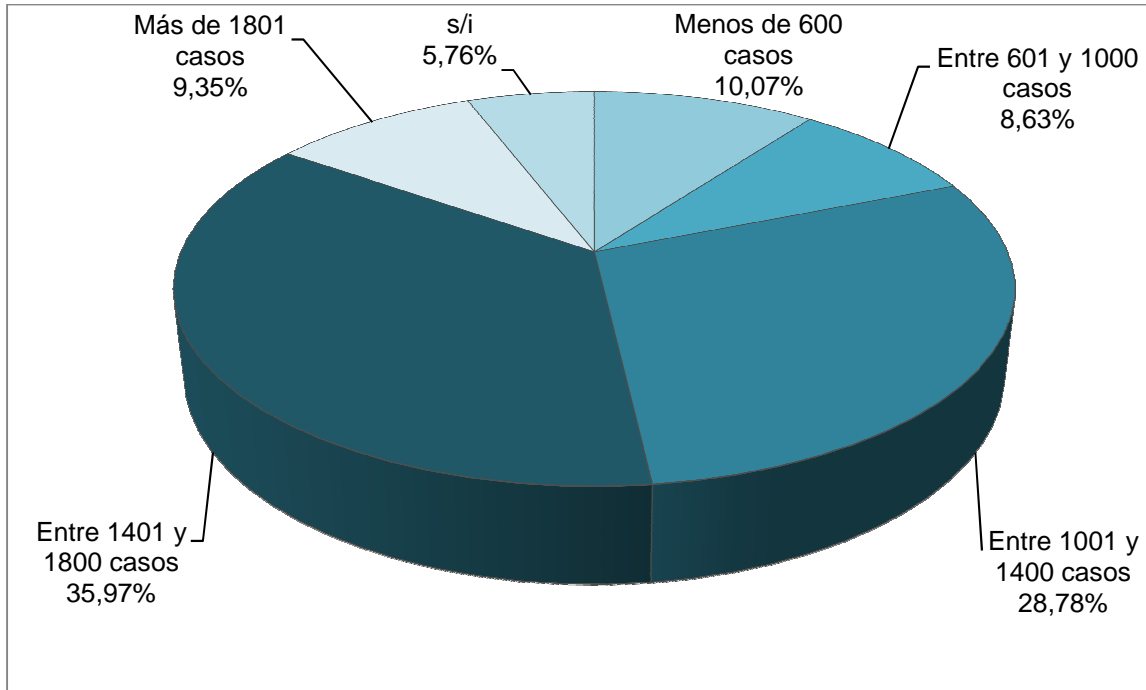
Respecto al Universo de los Estudios en cuanto a Zona de Cobertura (ver Gráfico 4), es posible considerar que la mayor parte de los estudios incluidos cubren a los habitantes de todo Chile (Categoría Nacional está representada por un 52,55%); le siguen los estudios realizados en las grandes ciudades (28,47%), mientras que en menor medida se encuentran los estudios a nivel central o metropolitano (11,68%).

Gráfico 4. Universo del estudio – Zona de Cobertura(n=137 estudios)



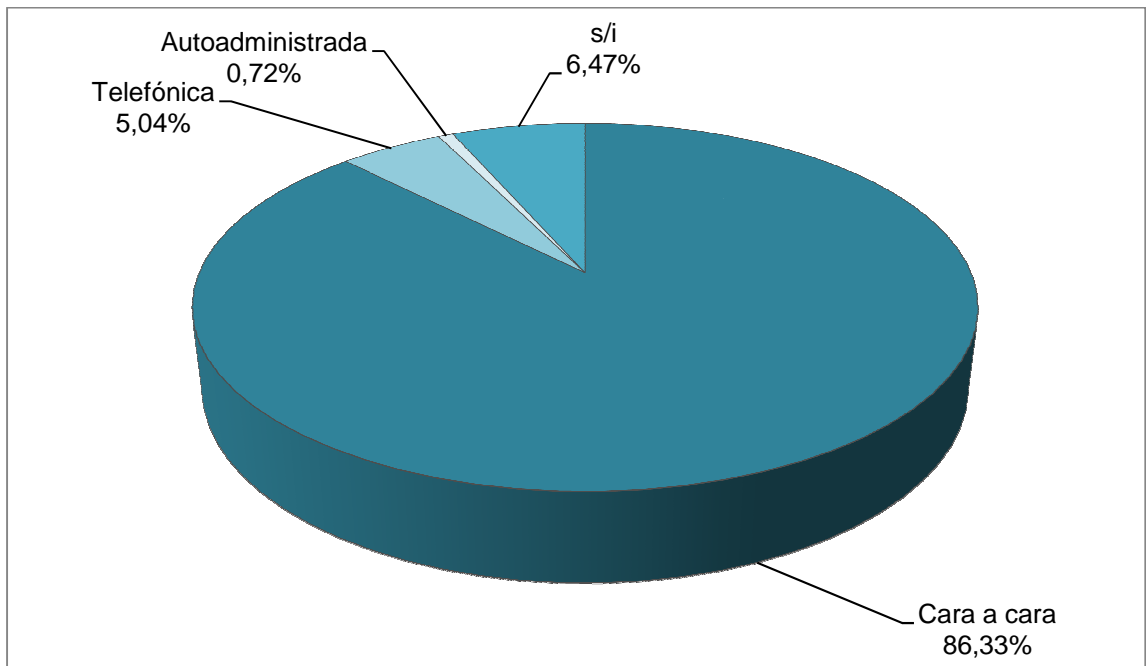
En cuanto al Tamaño de la Muestra (ver Gráfico 5), la mayoría de los estudios incluyen entre 1401 y 1800 casos (35,97%), siguiéndole aquellos que cuentan entre 1001 y 1400 casos (28,78%). Luego se presentan los estudios con menos de 600 casos (10,07%); los estudios con mayor número de casos, es decir, con más de 1801 casos (9,35%); y aquellos que cuentan entre 601 y 1000 casos (8,63%).

Gráfico 5. Tamaño de Muestra



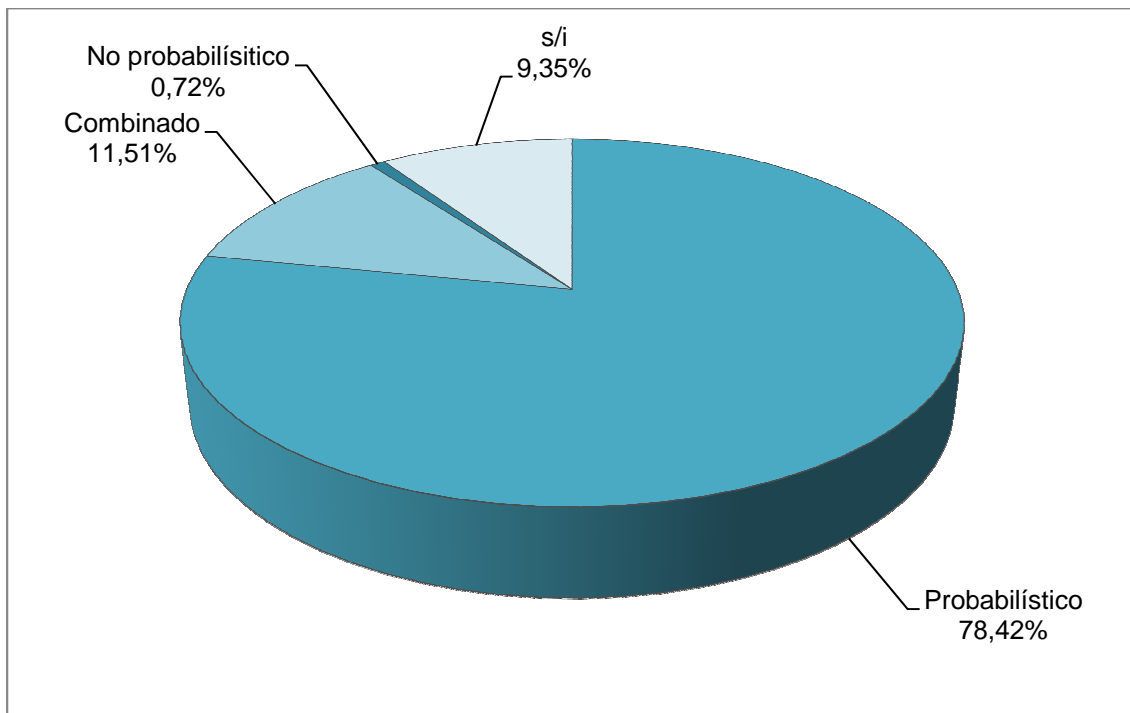
Respecto al Tipo de Encuesta (ver Gráfico 6), en su gran mayoría los estudios utilizan encuestas cara a cara (86,33%), mientras que sólo el 5,04% se realiza a través de encuestas telefónicas.

Gráfico 6. Tipo de Encuesta (n=137 estudios)



En cuanto al Tipo de Muestreo (ver Gráfico 7), la mayoría de los estudios son de tipo probabilístico (78,42%) y sólo un 0,72% se trata de estudios de tipo no probabilísticos. Finalmente, un 11,51% optó por un diseño que ajusta ambos tipos, de manera que se combinan etapas probabilísticas con una última etapa no probabilística (por cuotas).

Gráfico 7. Tipo de Muestreo (n=137 estudios)



En términos generales, si bien existen estudios deficientes y con aspectos metodológicos insuficientes para alcanzar información de calidad, se puede afirmar que los elementos técnicos que caracterizan a los estudios son bastante buenos.

Los estudios presentan diversos elementos positivos que es necesario destacar. En primer lugar, más de la mitad de los estudios tienen alcance nacional, y sólo un 11,7% se limita a la zona central o metropolitana. En cuanto al tipo de encuesta, se debe subrayar que sólo el 5% utiliza encuestas telefónicas (conocidas por sus varias deficiencias en términos de cobertura y validez), predominando encuestas cara a cara. Por otra parte, otro aspecto a mencionar es que sólo un 0,72% del total de estudios recogidos utilizan diseños no probabilísticos, predominando diseños probabilísticos y combinados, que demuestran ser muy confiables. Finalmente, se debe afirmar que a pesar de que exista casi un 20% de estudios que utilizan tamaños muestrales de menos de 1000 casos (valor bastante bajo como para asegurar información con bajo error muestral), existe un 28,8% y un 36% de los estudios que mantienen muestras entre los 1001 y 1400 caso y entre los 1401 y 1800 casos, respectivamente.

Respecto a la información referida a la tasa de respuesta, nivel de confianza, margen de error y ponderación de los resultados no es posible indicar una tendencia, ya que bastantes de los documentos revisados no contaban con esta información.

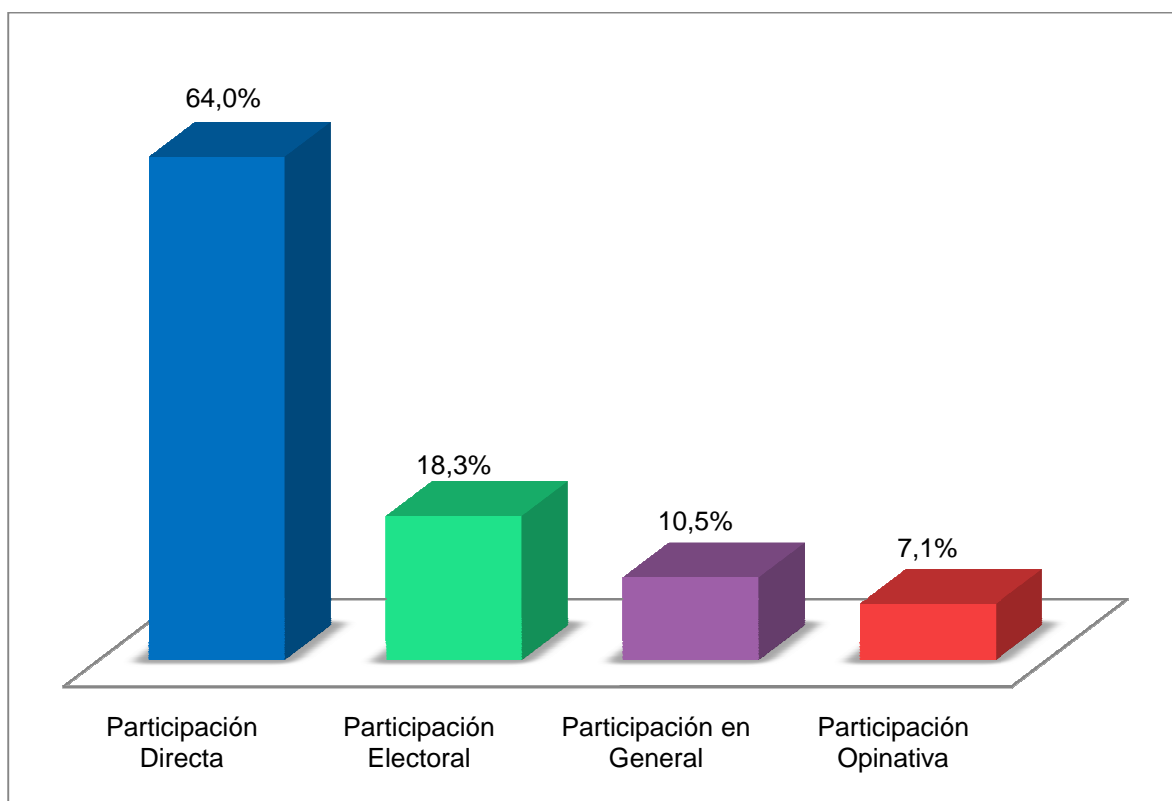
3. ¿QUÉ SE HA ESTUDIADO SOBRE PARTICIPACIÓN CIUDADANA?: DIMENSIONES Y SUBDIMENSIONES DE LA PARTICIPACIÓN CIUDADANA

Para dar cuenta del siguiente apartado es necesario mencionar que: son 1512 preguntas o indicadores analizados en los 137 estudios ya descritos. Es decir, se pasa de analizar 481 indicadores a 1512 del año 2008 al 2010, es decir, se incrementó el número de indicadores en un 68%.

A continuación, se describirán los indicadores incluidos a partir de las dimensiones y subdimensiones de la participación ciudadana indicadas anteriormente.

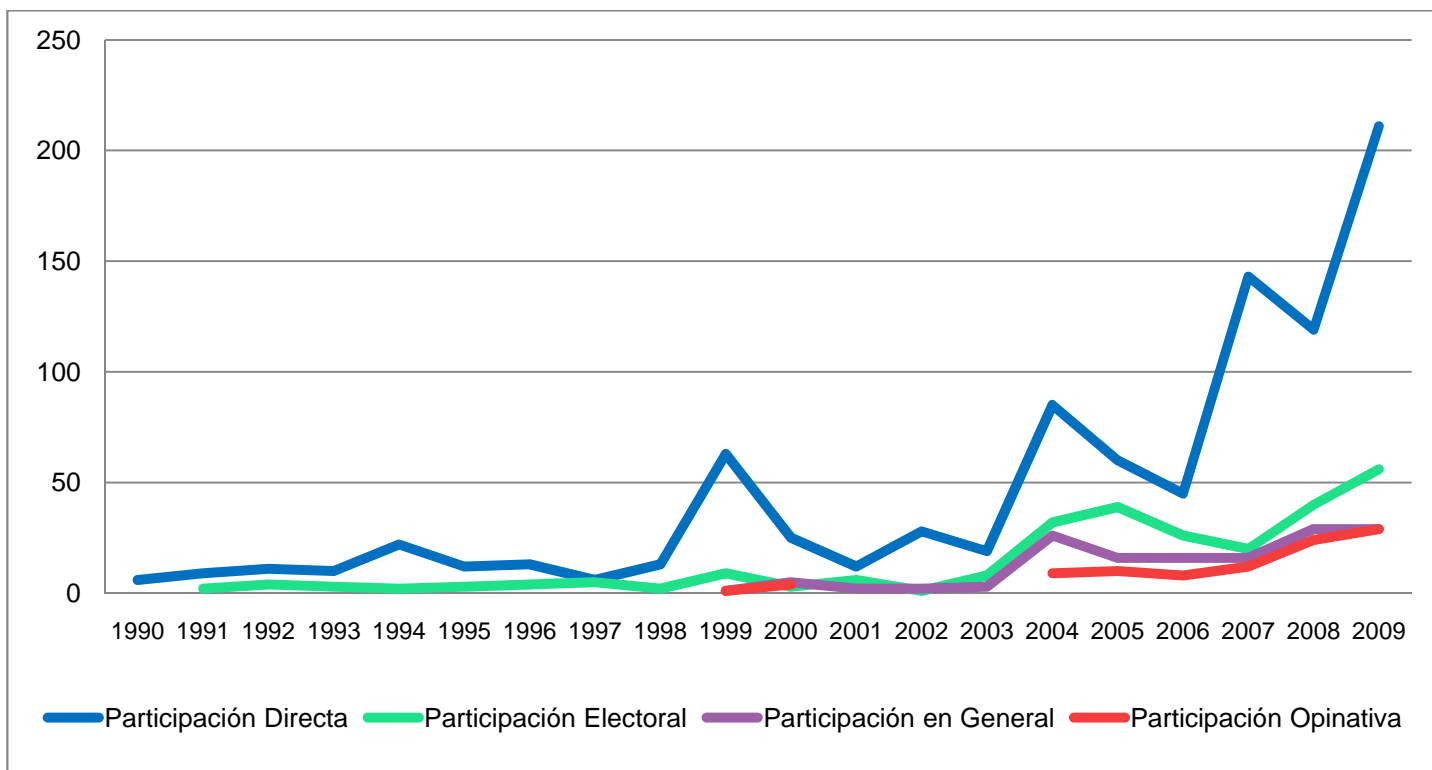
En el siguiente gráfico (ver Gráfico 8), se observa que la mayoría de los indicadores corresponden a la participación de tipo Directa (64%), siendo la categoría más estudiada. Continúa la participación de tipo Electoral (18,3%) y en General (10,5%). Más abajo se encuentra la participación Opinativa con un 7,1% de los indicadores, siendo la categoría menos estudiada. De esta manera, se mantiene el orden del análisis del año 2008.

Gráfico 8. Tipos de Participación (n=1512 preguntas)



A continuación, se observa el comportamiento de los cuatro tipos de participación ciudadana a lo largo del tiempo (ver Gráfico 9). Nuevamente, se observa que es la participación directa la que mayor cantidad de indicadores tiene, mientras que la participación electoral es más baja pero más constante en su trayectoria. Con respecto a la participación en general, sólo comienza a aparecer en el año 1999, junto con la participación opinativa que tiende a desaparecer en el año 2000 y reaparece en el 2004, incrementando levemente el número de sus indicadores.

Gráfico 9. Número de indicadores según Tipo de Participación Ciudadana por Año (n=1512 indicadores)



A continuación, se pasará a describir cada una de las cuatro dimensiones de participación a partir de las frecuencias graficadas de sus respectivas subdimensiones.

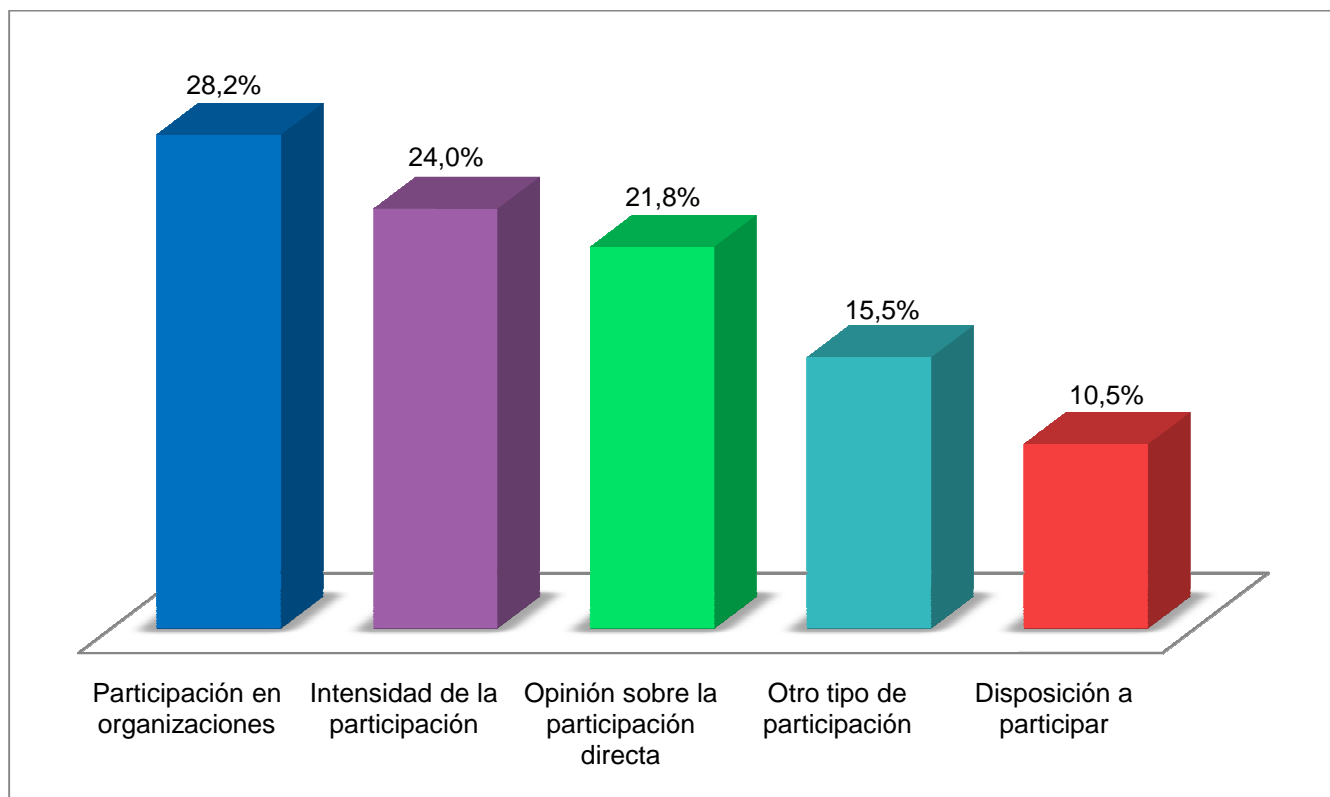
Si se observan los indicadores correspondientes a Participación Directa (ver Gráfico), se ve que la categoría que tiene mayor cantidad de indicadores es “Participación en organizaciones” (28,2%), luego de ella sigue “Intensidad de la participación” (24%) y “Opinión sobre la participación directa” (21,8%). Las categorías con menor número de indicadores son “Otro tipo de participación” y “Disposición a participar” (15,5% y 10,5%, respectivamente).

Respecto al análisis realizado en el 2008, la Participación en Organizaciones era la categoría con mayor número de indicadores (46%), y le seguía más abajo Intensidad de la Participación (16%) y Otro tipo de Participación Directa (15%). Estos cambios pueden deberse a que el criterio de Intensidad se amplió¹², restándole indicadores a la primera categoría –participación en organizaciones–; de modo que la distancia entre ambas subdimensiones se estrechó compartiendo un porcentaje muy similar.

¹² Principalmente, se amplió en la medida que se integraron aquellos indicadores referidos a la dedicación de tiempo en la actividad u organización y al nivel de compromiso adquirido con la organización. A esta subdimensión –Intensidad– se sumaron todas las preguntas que daban cuenta del papel activo o inactivo del sujeto en un grupo organizado.

A partir de los datos observados se puede decir, entonces, que la participación directa interesa medirla más bien en sus aspectos más concretos, es decir, a través de categorías como “participación en organizaciones” e “intensidad” de la acción. Así, se puede señalar que “otros tipos de participación” y “disposición a participar” son subdimensiones menos estudiadas, pero que sin embargo tienen un enorme valor para poder caracterizar la dimensión principal. Esto representa una dificultad en la medición, puesto que no hay suficientes indicadores que den cuenta de estos aspectos que resultan fundamentales para conocer el comportamiento de la dimensión.

Gráfico 10. Participación Directa (n=969 preguntas)



En cuanto a la Participación Electoral (ver Gráfico 11), el 43,5% de los indicadores dice relación con la “Opinión sobre la participación electoral”, le sigue más abajo “Disposición a participar” (25%) e “Inscripción en los registros electorales”. Las categorías menos estudiadas son aquellas que miden “Participación electoral” e “Información” (9,4% y 0,7%, respectivamente).

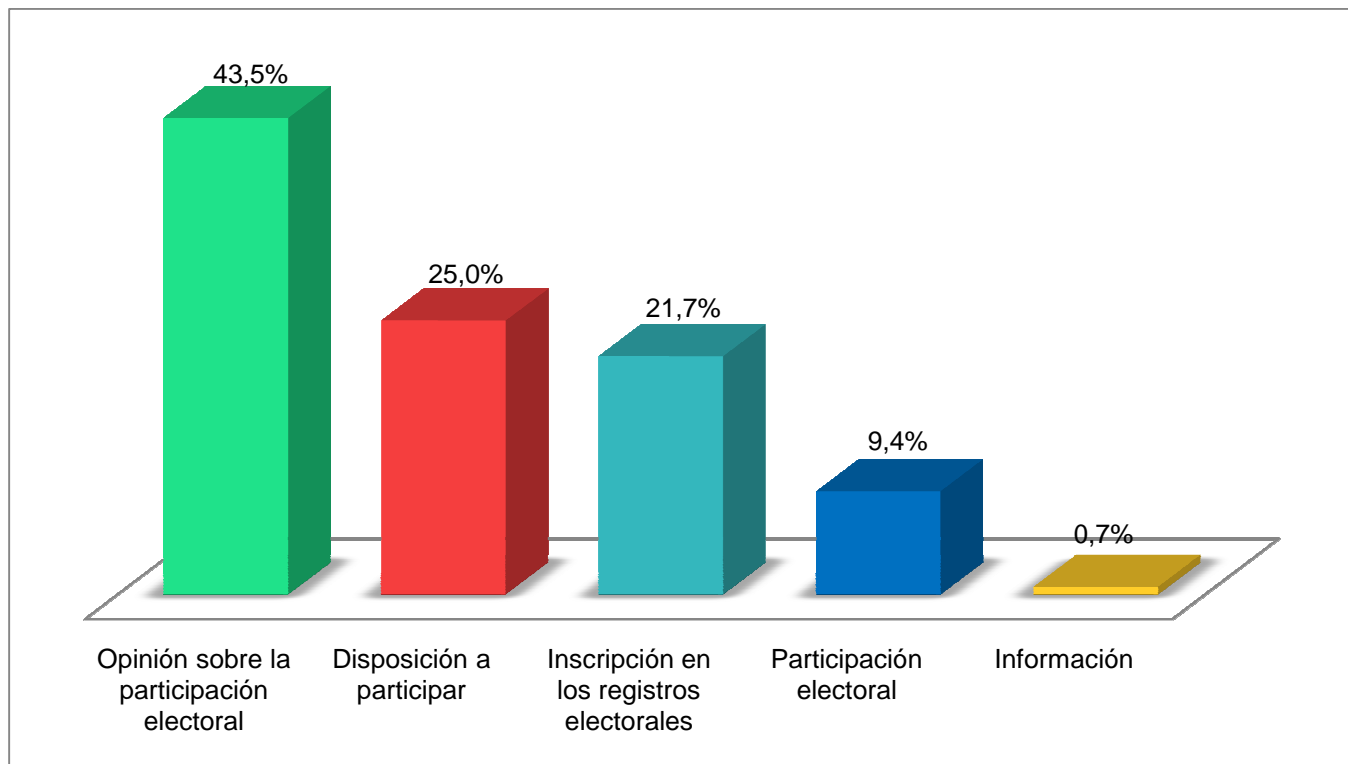
Según el análisis realizado el año 2008, la Inscripción electoral, la Opinión sobre la participación electoral y la Disposición a participar eran aquellas categorías integradas por mayor número de indicadores (40%, 30% y 23%, respectivamente). Sin embargo, en el presente documento cambia el panorama, incrementándose la categoría Opinión y descendiendo Inscripción. Fundamentalmente, aumenta la subdimensión Opinión sobre la participación electoral, en tanto que aumentan las preguntas sobre inscripción automática, voto voluntario/obligatorio y el carácter del sistema electoral.

Participación electoral e Información son categorías que se mantienen bajas desde el análisis realizado en el 2008.

Finalmente, se puede decir que la Participación Electoral no es medida directamente a través de acciones como el voto (principal indicador de Participación Electoral), sino que más bien es medida en

aspecto que permiten profundizar en la acción de los procesos electorales formales, como es la disposición y la opinión.

Gráfico 11. Participación Electoral (n=276 preguntas)

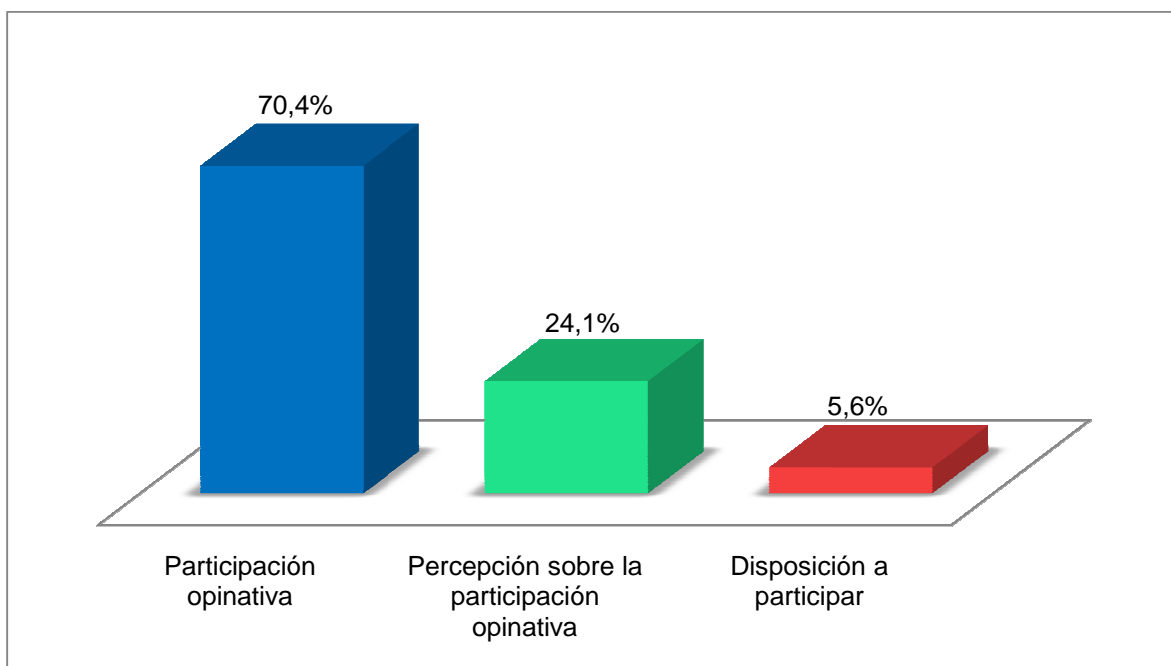


Respecto al tercer tipo de Participación (ver Gráfico 12), el 70% de las preguntas de este ítem mide directamente Participación opinativa, mientras que casi un cuarto de los indicadores miden Percepción sobre la participación opinativa (24,1%). Ya más abajo, con sólo un 5,6% se encuentra la Disposición a participar.

Según el análisis del año 2008, la Disposición a participar (13%) contaba con un mayor número de preguntas que la Percepción sobre la participación opinativa (9%). Esto se debe, fundamentalmente, a que se sumaron indicadores que miden la percepción sobre el nivel de influencia que tienen las propias opiniones en las decisiones que toman las autoridades políticas.

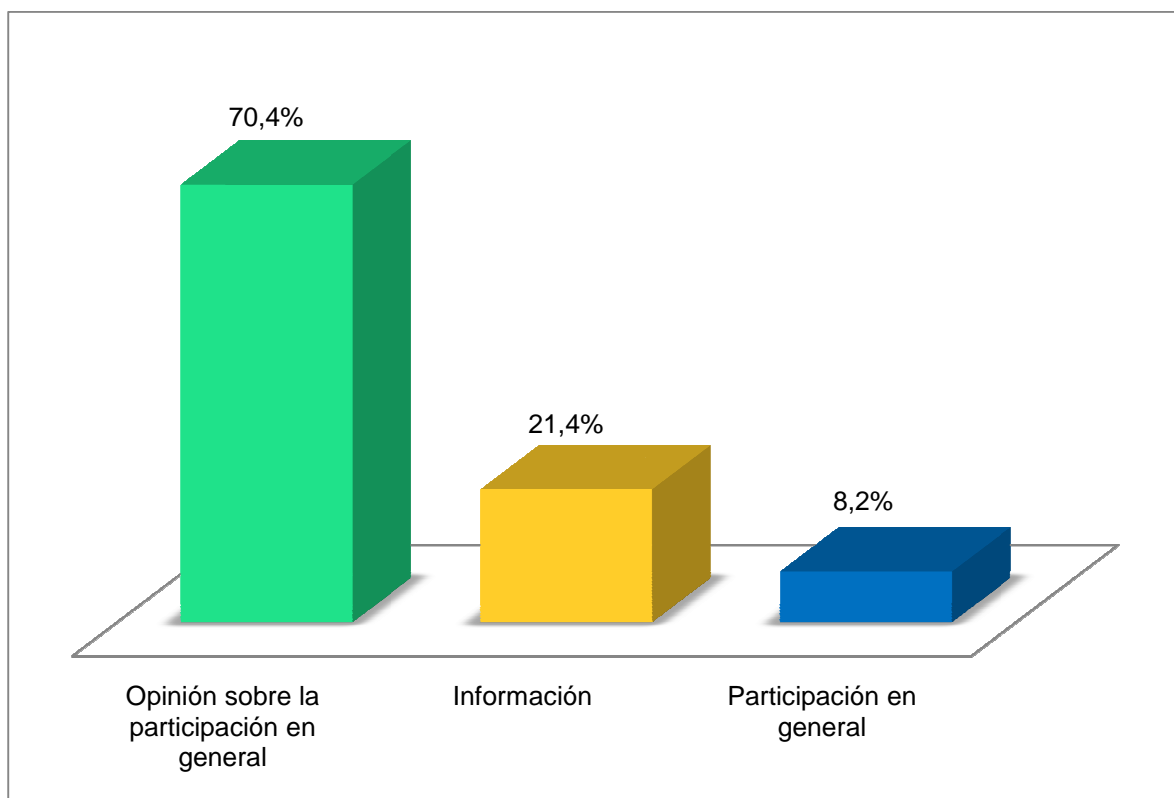
Preguntas tales como: *¿Cuánto cree Ud. que influyen en las decisiones que toman las autoridades políticas en Chile... las opiniones de personas como usted?* o *¿Cuánto cree Ud. que influyen en las decisiones que toman las autoridades políticas en Chile... las encuestas de opinión?*, son las que más se repiten en los diversos instrumentos que incluyen esta subdimensión de participación opinativa.

Gráfico 12. Participación Opinativa (n=108 preguntas)



Por último, respecto a la Participación en general, la mayoría de los indicadores miden la Opinión que las personas tienen sobre la participación en general (70,4%), un 21,4% miden la subdimensión de Información, mientras que sólo un 8,2% mide directamente la Participación en general

Gráfico 13. Participación en General (n=159 preguntas)



4. ANÁLISIS COMPARADO: RESULTADOS SOBRE LOS TIPOS DE PARTICIPACIÓN

A continuación se utilizará la información disponible de los indicadores recogidos para dar cuenta del estado de algunos temas relevantes para la Participación Ciudadana. El siguiente apartado es más bien exploratorio ya que el ejercicio de comparar estudios con aspectos metodológicos distintos resulta muy complejo y poco fiable.

Tal como se menciona en el análisis realizado en el año 2008, el tema más delicado tiene relación con la diferencia de los universos de estudio. En rigor, *estudios con distintos universos no debiesen ser comparados*. Sin embargo, a continuación se presenta algunas comparaciones de estudios con universos similares, utilizando dos criterios: muestras con cobertura nacional y estudios que encuesten a personas mayores de 18 años (o una edad cercana). Por lo tanto, no se incluirán en esta parte del análisis estudios que se limiten a muestras más específicas tales como jóvenes y mujeres.

A su vez, se debe considerar que los indicadores que se comparan no son exactamente los mismos en cada estudio. Al momento de medir una variable, los estudios operacionalizan de distintas formas los conceptos, por lo que para efectos de la comparación es necesario asumir un margen de error en esto. Entonces, se procedió a reunir las preguntas y sus categorías de respuesta en aquellos más comúnmente utilizados.

Finalmente, para el ejercicio comparativo se establecieron, generalmente, estudios que dieran cuenta de distintos momentos. Sin embargo, las series temporales definidas no corresponden a intervalos de tiempo exactos. Por esta razón, los gráficos dan cierta aproximación a la tendencia de los indicadores, pero no deben ser comprendidos como si fueran series temporales exactas.

Una vez aclaradas estas limitaciones, se presentan los siguientes gráficos que dan cuenta de los principales indicadores por dimensión y subdimensión de la Participación Ciudadana.

i. Participación Directa

Si se profundiza en la información entregada por los indicadores que miden Participación Directa es posible establecer, como ya se dijo, que la subdimensión con mayor número de preguntas es Participación en Organizaciones. Preguntas tales como: ¿A cuál de las siguientes organizaciones pertenece usted? es el ítem que predomina en este tipo de medición, y las opciones de organizaciones son, en general: partidos políticos, sindicatos, cooperativas, asociaciones gremiales, colegios profesionales, organizaciones de voluntariado, organizaciones ambientalistas, grupos religiosos, deportivos, de mujeres, culturales o artísticos, entre otros.

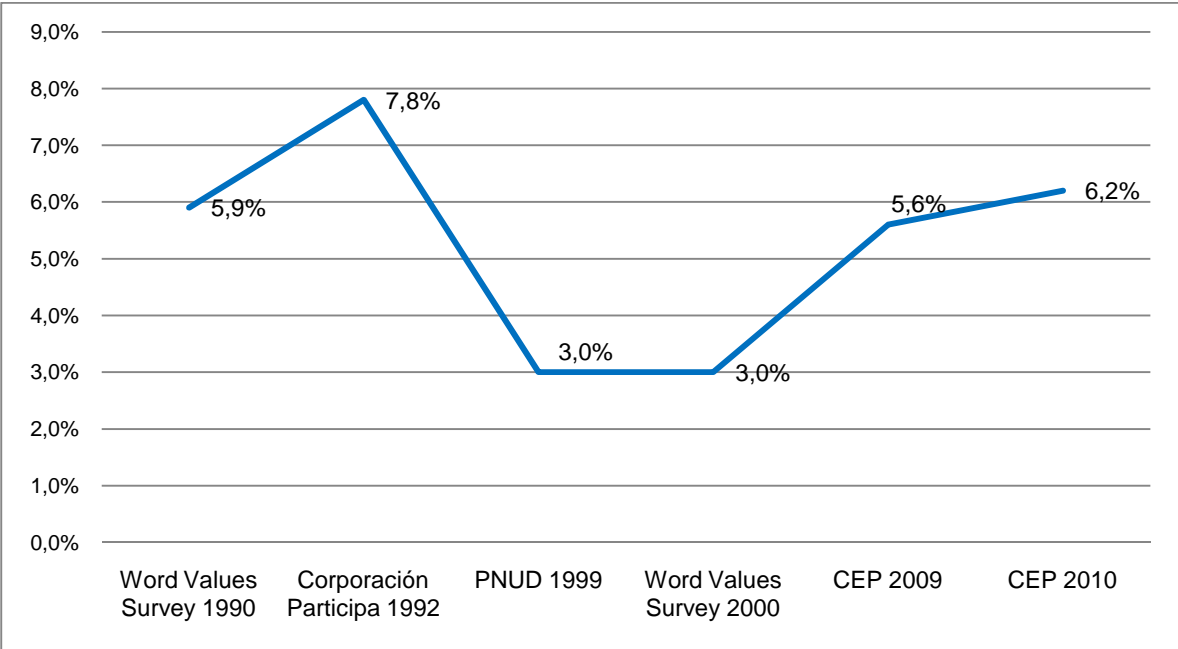
Para efectos del análisis se tomarán dos organizaciones tradicionales de participación y dos grupos que tienen gran relevancia pública en los últimos años. Participación en Sindicatos y Partidos Políticos son temas que se incluyen en las encuestas desde principio de los años noventa hasta la actualidad. Al contrario, Participación en grupos de voluntariado y grupos ambientalistas son temas que comienzan a aparecer con mayor frecuencia en los estudios de los últimos diez años.¹³

Respecto a la Participación Sindical (ver Gráfico 14), en el gráfico se muestra información desde principios de los noventa hasta finales de la primera década del siglo. Acá parece haber ocurrido una disminución hacia el año 2000 (3%), observando una pequeña alza hasta el 2010. Sin embargo, si se

¹³ Sin embargo, se debe tener cuidado al leer esta información, ya que los estudios realizados en los noventa, construían preguntas donde las categorías de respuesta están muy desagregadas en la misma pregunta. A partir del año 2000 las preguntas se estructuran de forma distinta, estableciendo preguntas individuales para cada tipo de grupo u organización. Esto podría provocar cierta tendencia a la baja en la participación de algunas organizaciones, ya que no habría que elegir entre varias opciones, sino que habría que responder si participa o no en cada una de ellas.

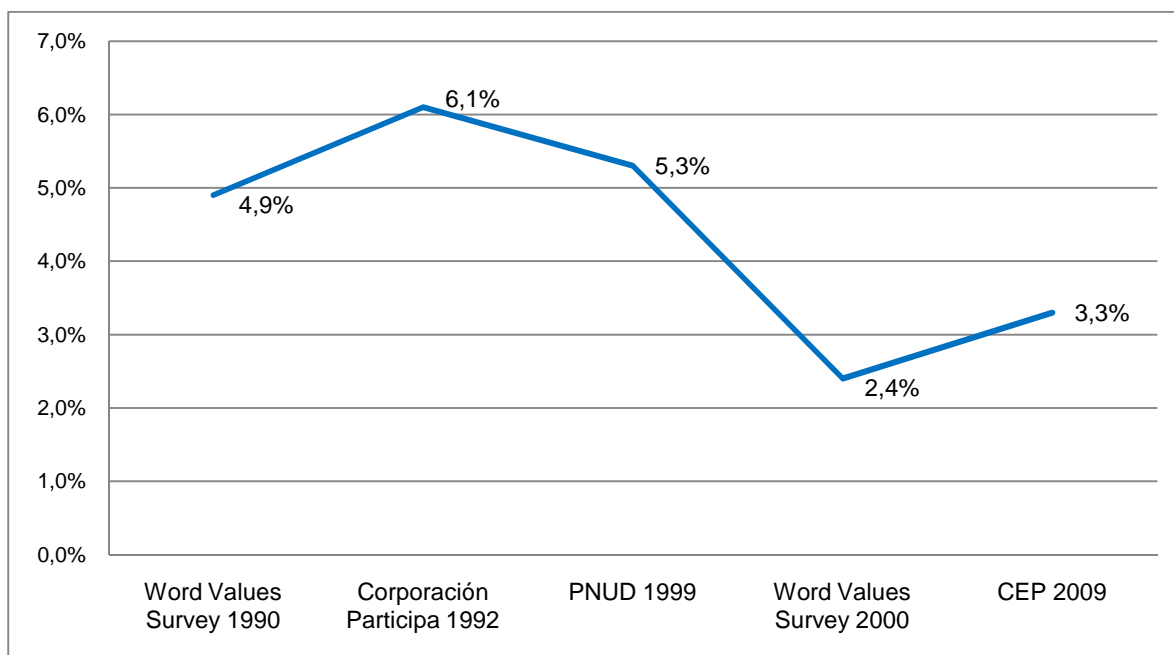
observa el porcentaje de principio de los noventa (5,9%) y de veinte años después (6,2%) no se aprecia un gran cambio, más bien se mantiene el porcentaje en un nivel muy bajo de participación sindical.

Gráfico 14. Participación en Sindicatos (%)



La Participación en Partidos Políticos es otro aspecto tradicional de la participación directa en organizaciones. En el siguiente gráfico se tiene información desde principios de los noventa hasta el año 2009 y en él se observan valores en torno al 2 y 6% de participación (ver Gráfico 15). Por lo tanto, se ve que en la primera etapa de la trayectoria (1990-1999) se presentan los valores más altos de participación (4,9%, 6,1% y 5,3%), mientras que la mayor baja se observa en el año 2000 (2,4%), teniendo una pequeña alza hacia los últimos años (2009, 3,3%). A lo largo de la serie se comprueba una baja general a participar en partidos políticos.

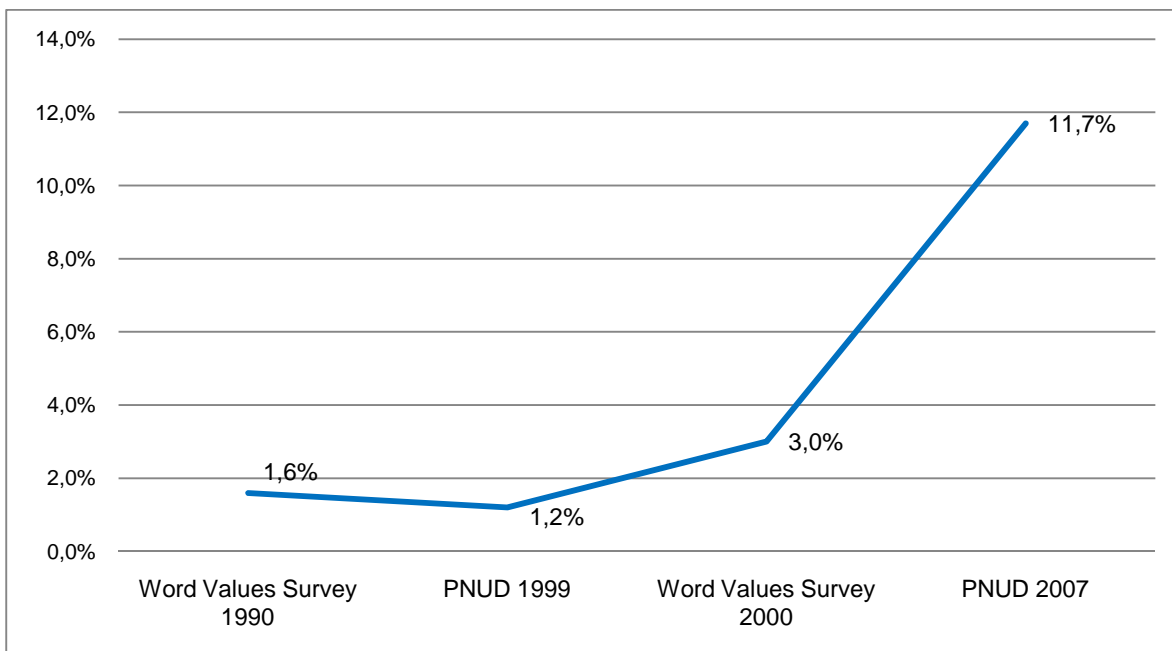
Gráfico 15. Participación en Partidos Políticos (%)



Ahora bien, en los próximos dos gráficos se observarán las trayectoria temporales de Participación en Grupos Medioambientales y de Voluntariado.

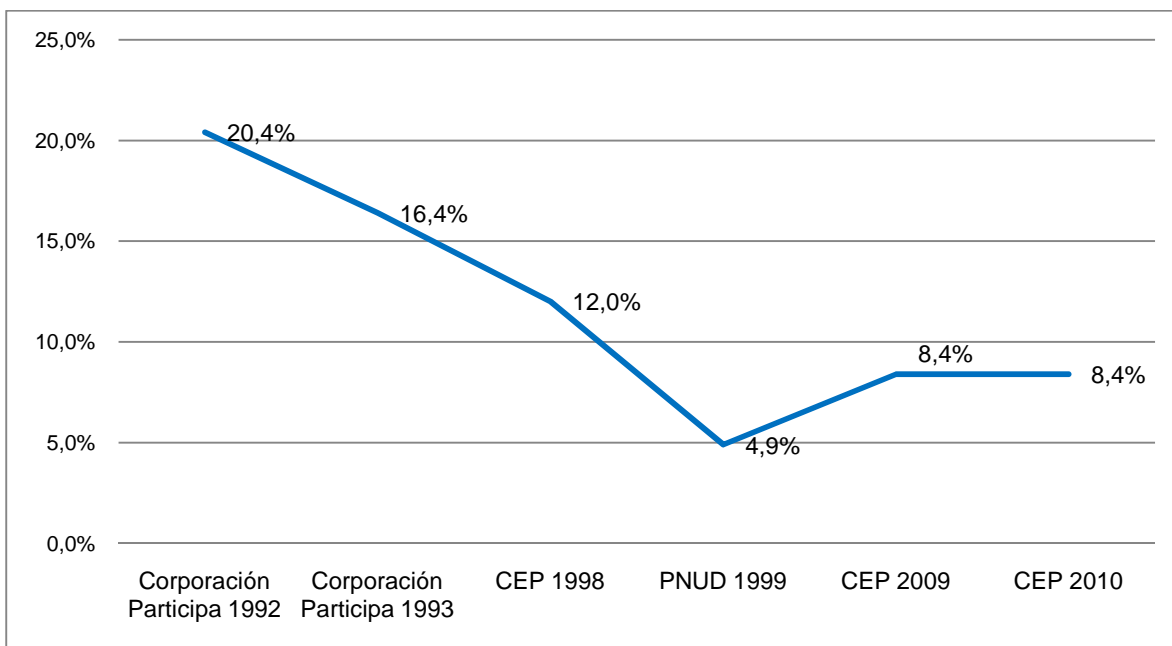
Respecto al primero (ver Gráfico 16), se observan valores muy bajos a lo largo de la década de los noventa (1,6% y 1,2%), pero a partir del año 2000 hasta 2007 es posible encontrar un alza sostenida de la participación en grupos medioambientales (hasta un 11,7% en el 2007). Es decir, en términos generales se ve un alza de 10 puntos porcentuales en el período de 1990 al 2007.

Gráfico 16. Participación en Grupos que defienden el Medio Ambiente (%)



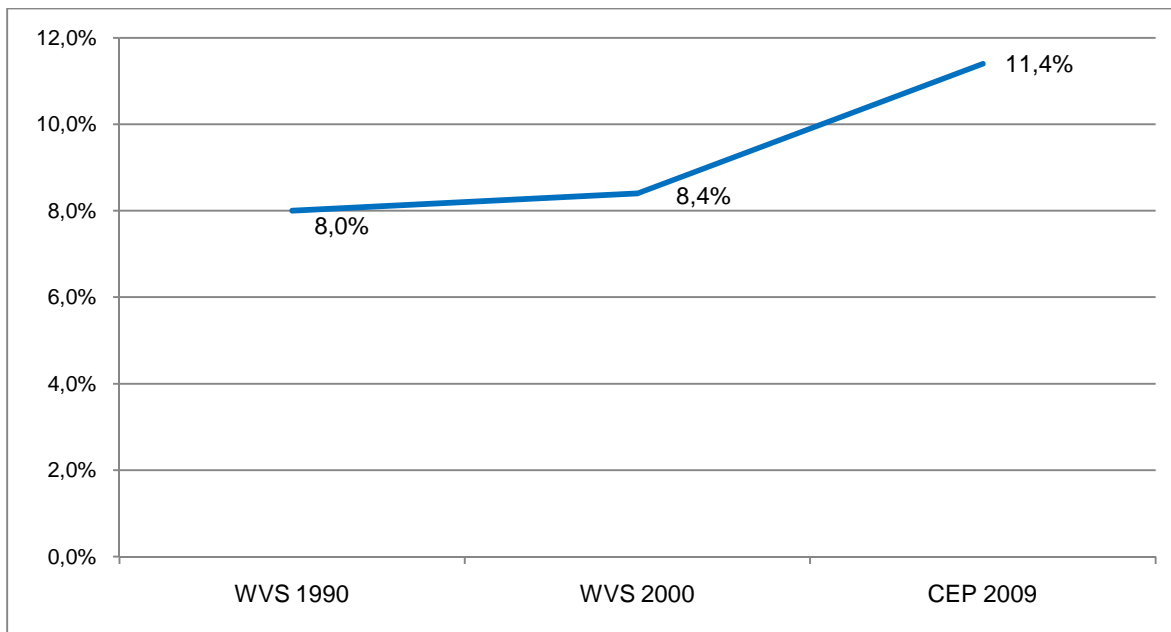
Respecto al segundo grupo a considerar (ver Gráfico 17), se observa que durante los noventa (1992-1999) va descendiendo la Participación en Voluntariados (desde un 20,4 a un 4,9%). Sin embargo, hacia el 2009 se presenta un alza en este tipo de organizaciones (8,4%), mas no alcanza el alto porcentaje del año 1992. Por lo tanto, se podría decir que la participación en grupos de voluntariado ha descendido fuertemente desde los noventa, mostrando un leve ascenso hacia el 2009.

Gráfico 17. Participación en Grupos de Voluntariado (%)



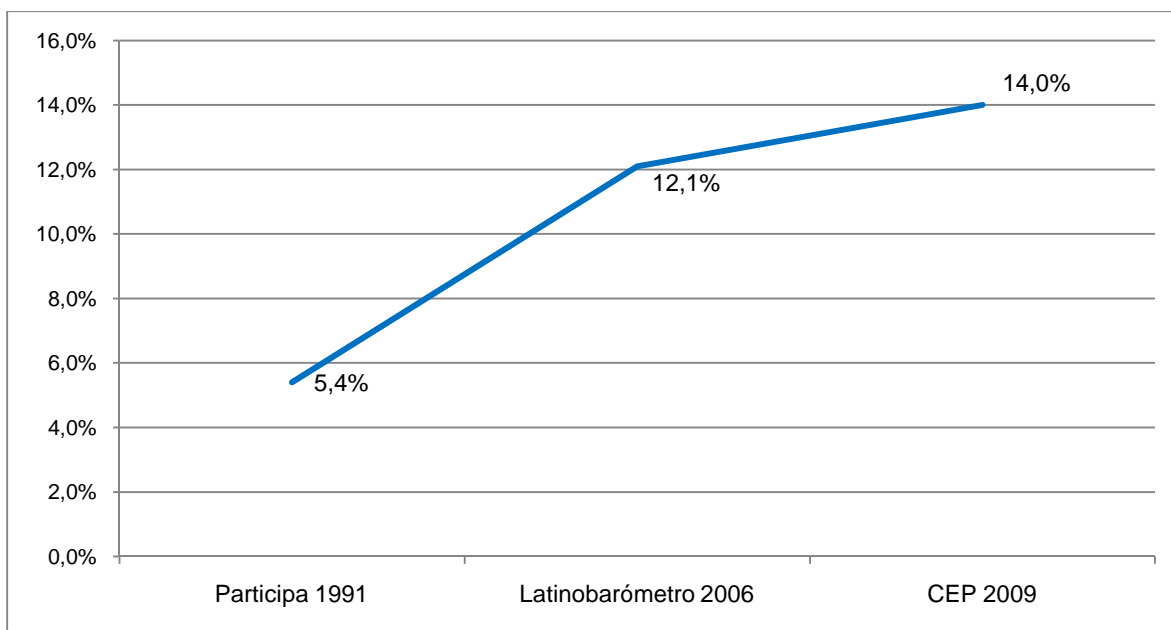
A continuación, se analiza la información referida a otros tipos de participaciones directas. A partir de los estudios del World Values Survey y CEP se observa una serie respecto a la participación en “Huelgas no Oficiales” (ver Gráfico 18). En 1990 la participación en este tipo ascendía al 8%, incrementándose a un 8,4% en el año 2000 y volviendo a aumentar a un 11,4% en el 2009.

Gráfico 18. Participación en “Huelgas no Oficiales” (%)



A partir de los estudios de la Corporación Participa, Latinobarómetro y CEP es posible analizar la evolución temporal de la participación en Manifestaciones de tipo Políticas desde los primeros años de los noventa hasta la actualidad (ver Gráfico 19). Según estos datos, se observa un incremento notable desde 1991 (5,4%) hasta el año 2006 (12,1%), y luego, un pequeño incremento en dos puntos porcentuales al año 2009 (14%).

Gráfico 19. Participación en “Manifestaciones de tipo Políticas” (%)

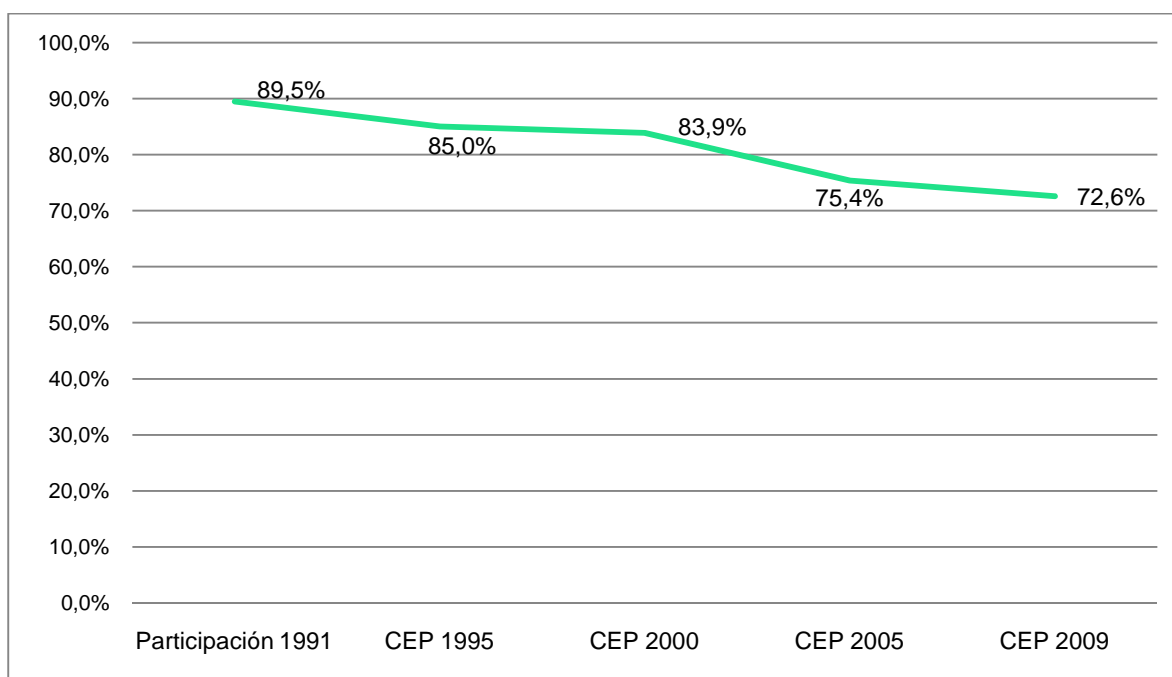


ii. Participación Electoral

A continuación se presentan los datos referidos a la Participación Electoral a través de cinco indicadores ampliamente utilizados en los estudios registrados: Inscripción en el Registro Electoral, Disposición a Inscribirse en el Registro Electora, Disposición a Votar en la próximas Elecciones, Disposición frente al Voto Voluntario y Razones para no Inscribirse en el Registro Electoral.

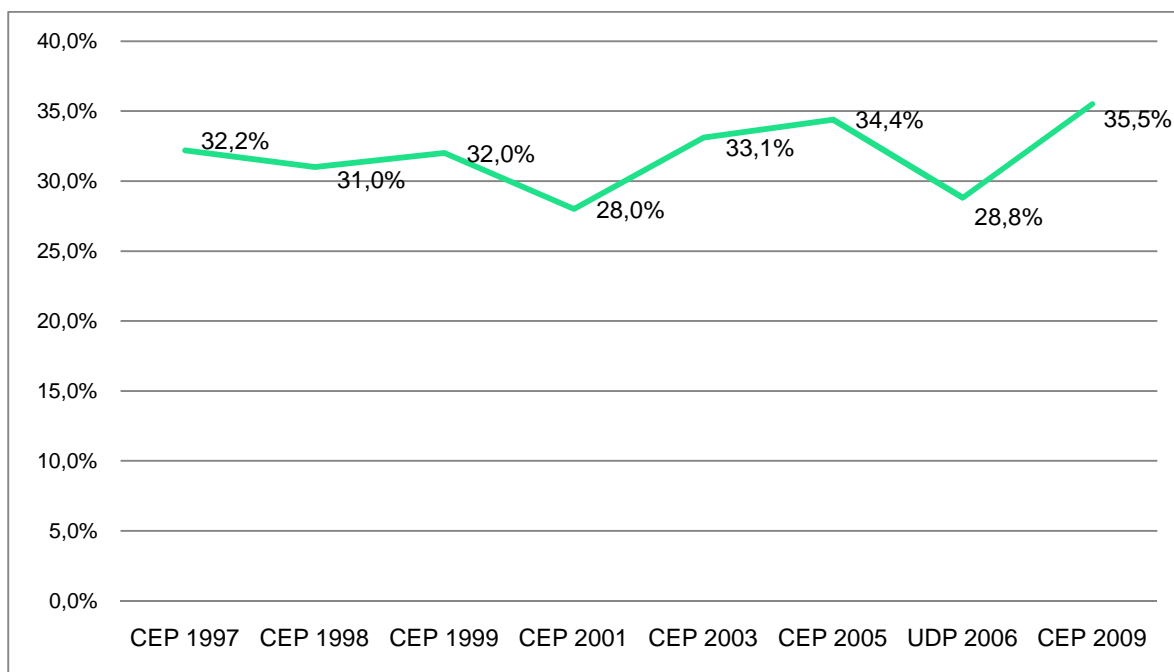
En cuanto al primer indicador (ver Gráfico 20), en términos general, se observa una disminución de las personas que dicen estar inscritos en el registro electoral. A comienzos de los noventa, se ven valores cercanos al 90%, para ir disminuyendo a valores cercanos al 80% hacia el año 2000. Hacia los años 2005 y 2009 se observa una caída más fuerte, alcanzando casi el 70%.

Gráfico 20. Inscritos en el Registro Electoral (%)



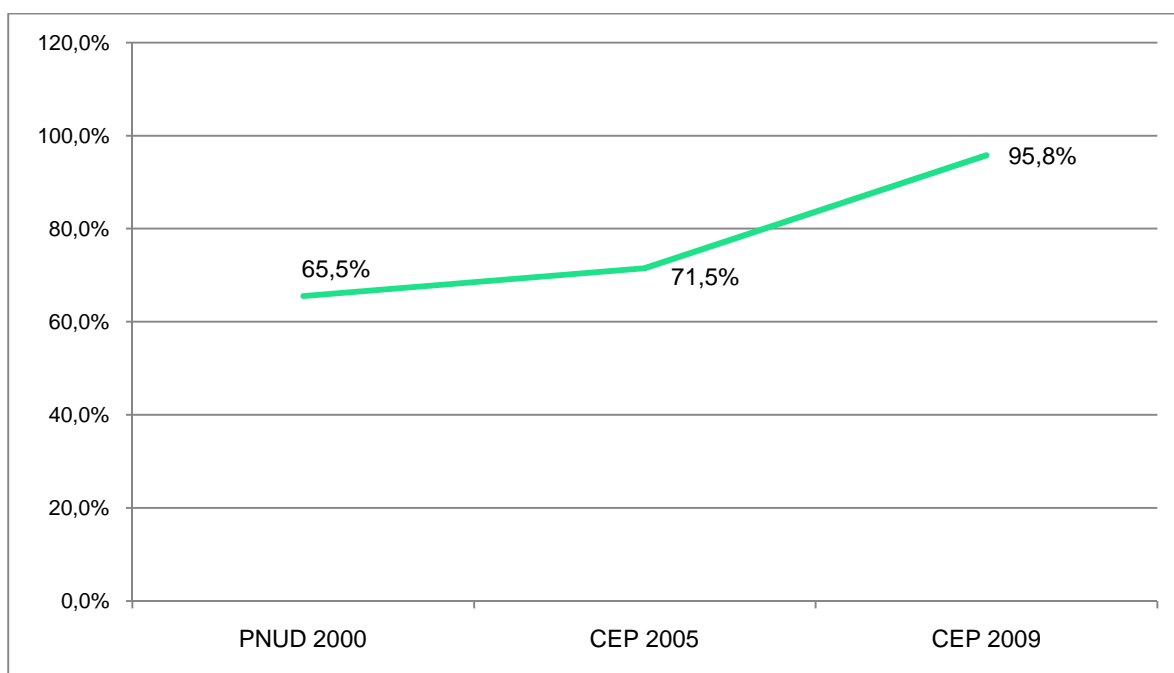
Las encuestas CEP y UDP permiten realizar una serie de tiempo de preguntas referidas a si las personas piensan inscribirse en el registro electoral (ver Gráfico 21). En general, los valores no presentan una variación relevante desde 1997 al año 2009. A comienzos de la serie, el 32,2% de los encuestados no inscritos afirman tener disposición a inscribirse, valor que se mantiene constante hasta el año 1999. El año 2001 se observa una pequeña disminución, llegando al 28%. Más adelante, al año 2004 se presenta un nuevo aumento a un 34,4%. Vuelve a disminuir en el año 2006 a un 28% para luego en el 2009 ascender a un 35,5%. De esta manera, se interpreta que los no inscritos tienen mayor disposición a inscribirse cuando más cercanas están las elecciones presidenciales, como son los años 1999, 2005 y 2009 (32%, 34,4% y 35,5%).

Gráfico 21. Disposición a “Inscribirse en el Registro Electoral” (%)



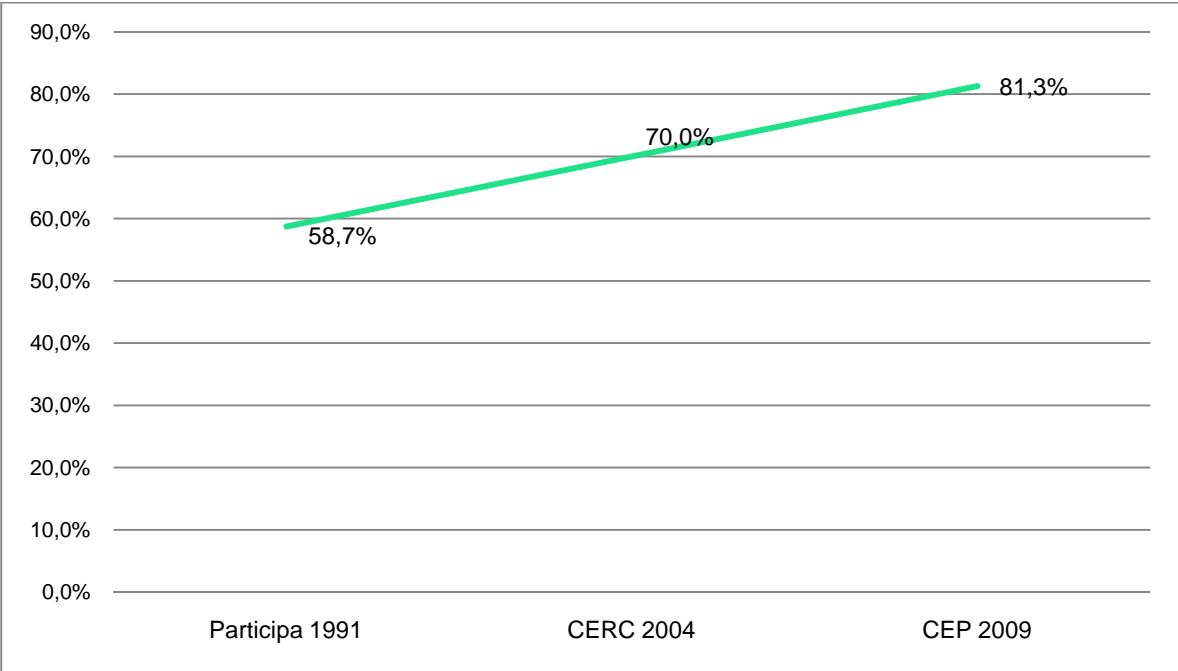
El tercer indicador a revisar es aquel que mide el número de los encuestados que piensan ir a votar en las próximas elecciones (ver Gráfico 22). Respecto a esto, el gráfico demuestra un incremento de la trayectoria entre el año 2000 y 2009, alcanzando un 95,8% el año de las últimas elecciones. De este comportamiento puede deducirse que las elecciones presidenciales del 2009 han sido aquellas donde los encuestados piensan en mayor medida que irán a votar.

Gráfico 22. Disposición a “Votar en las Próximas Elecciones” (%)



Otro aspecto relevante y contingente a considerar de la Participación Electoral es la disposición que tienen los encuestados frente al voto voluntario (ver Gráfico 23). A principios de los noventa, el 58,7% de los encuestados dice que sí votaría si el voto fuese voluntario, la cifra tiene un alza sostenida en el tiempo, alcanzando un 81,3% al año 2009. Es decir, en la actualidad más del 80% de los encuestados iría a votar si el voto fuese voluntario. Si comparamos este valor con el 70% de los encuestados inscrito, se podría interpretar que si el voto fuera voluntario mayor número de personas votarían, considerando que menos del 70% lo está haciendo.

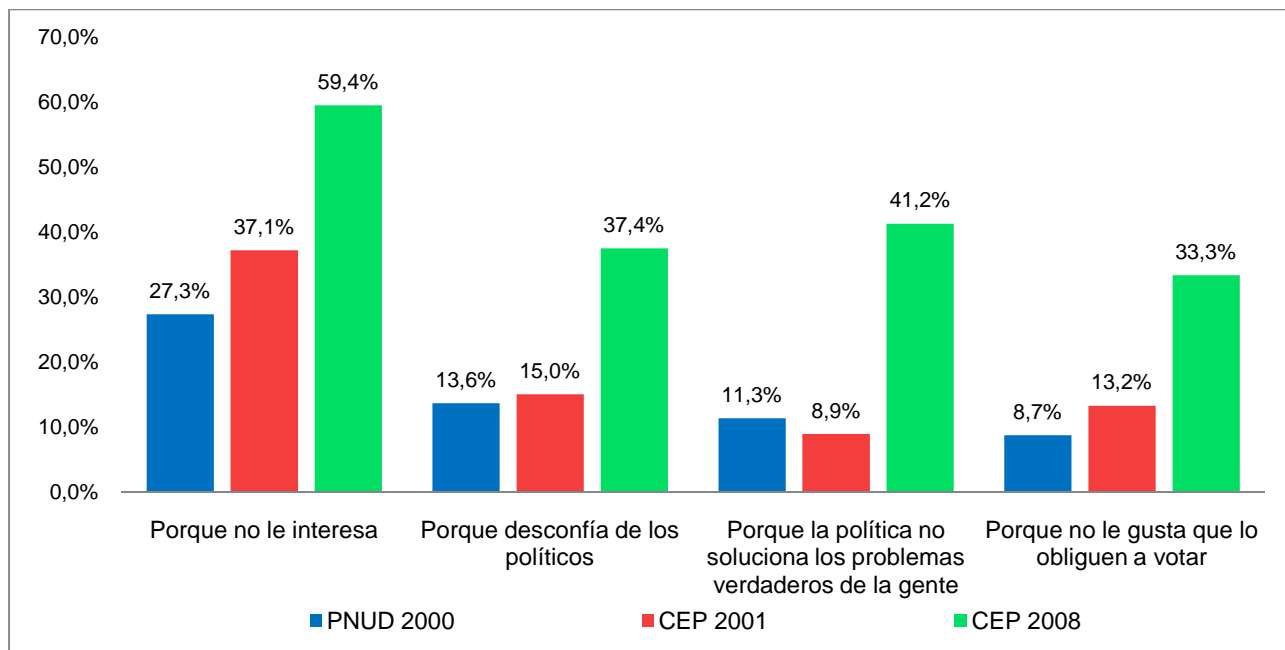
Gráfico 23. Disposición frente al Voto Voluntario (%)



Finalmente, en el próximo gráfico se establecen las principales razones que los encuestados –no inscritos- tienen para no inscribirse en el registro electoral (ver Gráfico 24). La ausencia de interés en las elecciones políticas es el argumento más frecuente por la que los encuestados dicen no inscribirse; el valor de esta razón va incrementándose del año 2000 al 2008, llegando casi al 60% en la encuesta CEP del 2008.

Un segundo argumento tiene relación con la desconfianza que dicen tener los encuestados de los políticos; este valor aumenta y se duplica en los 8 años de la serie temporal, pasando del 14 al 37,4% de los encuestados. ‘La política no soluciona los problemas verdaderos de la gente’ es otro argumento relevante para los encuestados que no se inscriben en el registro electoral; esta razón ha aumentado de un 8,9 a un 41,2% del año 2001 al 2008, identificándose como la segunda razón más frecuente en el último año de la serie. Por último, el argumento relacionado con el voto obligatorio también es relevante para no inscribirse, ascendiendo de un 13,2 (2001) a un 33,3% al año 2008. Así, se ubica en la cuarta razón más frecuente para la no inscripción en el registro electoral.

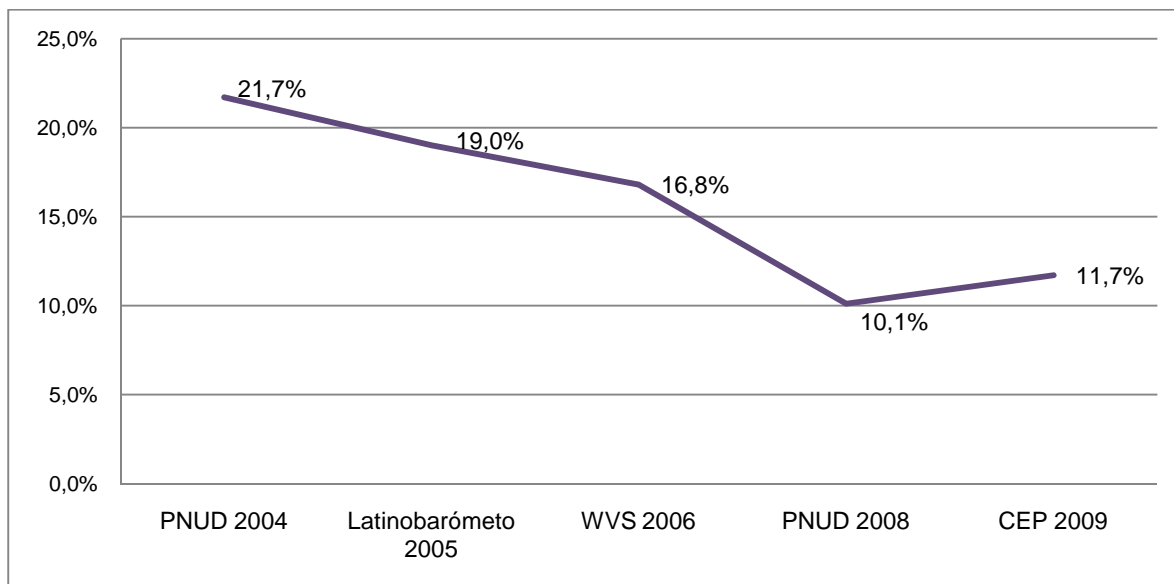
Gráfico 24. Razones para no Inscribirse en el Registro Electoral (%)



iii. Participación Opinativa

Primero que todo, se debe mencionar que existen muy pocos indicadores referidos a esta dimensión que permitan hacer un análisis temporal. La única pregunta que se ha repetido por varios años en distintos estudios se refiere a la participación en 'Firmar cartas o peticiones de reclamo' (Ver Gráfico 25). El valor más alto se registra en el año 2004 (21,7%), para luego tener una disminución sostenida hasta el año 2008 donde se registra la cifra más baja (10,1%). Sin embargo, en el año 2009 la encuesta CEP presenta un pequeño repunte de los encuestados que participan en firmar una carta o petición de reclamo (11,7%).

Gráfico 25. Participación en "Firmar una carta o petición de reclamo" (%)



iv. Participación en General

Con respecto a la Participación en General, es muy difícil dar cuenta de un indicador específico que sea medido a través de los años, ya que por ser una categoría de carácter genérico no reúne indicadores muy similares que puedan compararse. Por lo tanto, este documento no se remitirá a los resultados de los indicadores que integran la dimensión, sino que se describirán aquellas preguntas más frecuentes, dando cuenta del estilo de pregunta y objetivo del indicador.

Principalmente los indicadores que dan cuenta de la subdimensión “Participación en general” se han realizado entre los años 2001 y 2009, y la integran, en términos general, preguntas que en sus categorías de respuesta agrupan todos los otros tipos de participación (directa, electoral y opinativa). En este sentido, reúne indicadores que están midiendo la participación en todas sus variantes.

Los indicadores que se refieren a la “Opinión sobre la participación en general” se han realizado desde el año 1997 hasta la actualidad y la integran preguntas que tienen que ver con la percepción de los encuestados frente a algunos temas que se relacionan con la participación y la política. Algunas ideas a indagar por estos indicadores son: el concepto que los encuestados tienen sobre el buen ciudadano, los aspectos que prefieren de un sistema democrático de gobierno, qué significado y valoración le dan a la participación ciudadana, entre otras.

Finalmente, es relevante dar cuenta de la dificultad que tiene precisar la subdimensión “Información”. Esta categoría reúne una variedad de indicadores que no fueron posibles de agrupar en otra dimensión por la incapacidad conceptual de éstas. Muchos de los indicadores presentes aquí más bien tienen relación con la Participación Directa u Opinativa, sin embargo, estas dimensiones no contaban con categorías suficientes que dieran cuenta de estos indicadores (este punto será profundizado en las conclusiones del documento).

VI. CONCLUSIONES

Las conclusiones se estructuran de la siguiente manera. En un primer punto, se presentarán las reflexiones en torno a la información sistematizada y los resultados que de ella fue posible extraer. En un segundo punto, se plantearán las conclusiones respecto al modo en cómo se debió ordenar la información recogida, comentando el carácter de las categorías teóricas que permitieron clasificar la gran cantidad de indicadores recogidos, y las principales limitaciones que hubo al trabajar con ellas.

1. Respecto al estado del arte de la investigación en participación ciudadana en Chile.

En términos generales, a partir del ejercicio de ordenamiento y clasificación de los datos se puede afirmar que existe información variada y abundante sobre Participación Ciudadana en Chile desde el año 1990. Los centros que generan mayor investigación respecto al tema son los organismos sin fines de lucro –destacando el Centro de Estudios Públicos, Corporación Participa, Latinobarómetro, ICHEM y el Programa Internacional de Estudios Sociales-, y le siguen las instituciones de tipo académicas y centros públicos.

Los estudios realizados por estos centros presentan diversos elementos metodológicos que los caracterizan. En general, la mayoría de ellos tiene cobertura nacional en cuanto a su muestra, la cual es construida por diseños probabilísticos que trabajan con casos entre los 1001 y 1800, predominando las encuestas cara a cara. Es decir, en general, la metodología utilizada asegura mayor calidad en la información producida.

Respecto a los resultados, el tema más estudiado es el de la Participación Directa (64% del total de indicadores), especialmente son relevantes la participación en organizaciones, la intensidad y la opinión sobre la participación directa. El segundo tema con mayor cantidad de indicadores estudiados es la Participación Electoral, predominando la subcategoría ‘opinión sobre la participación electoral’. Esto último es un elemento nuevo en el análisis, ya que en la sistematización realizada el 2008, la principal categoría a medir era la ‘inscripción en el registro electoral’, observando, por tanto, un cambio de tendencia en los contenidos estudiados en esta dimensión. Principalmente, esto se debe a la suma de indicadores referidos a la opinión y valoración que tienen los encuestados respecto al carácter democrático del sistema electoral en Chile.

Por otra parte, el tema menos estudiado es el de la Participación Opinativa (7,1% del total de indicadores), y también destaca la baja importancia que tiene la subdimensión ‘información’ en las categorías electoral, opinativa y en general de la participación ciudadana.

Finalmente, respecto al procesamiento de los resultados obtenidos existieron dos dificultades. En primer lugar, resulta complejo realizar series temporales de la información que entregan los indicadores que interesan, ya que no existen muchos estudios que midan un fenómeno en distintos momentos. Esta dificultad se relaciona, fundamentalmente, con el acceso a las diferentes investigaciones, ya que se sabe de la existencia de otros estudios –muy actuales por lo demás-, pero que no están disponibles para el uso público o se debe pagar por ellos.

Una segunda dificultad tiene relación con que existen muy pocas investigaciones que sólo se dediquen a profundizar el tema de la participación ciudadana, o bien, sucede que los estudios que se centran en la participación utilizan subgrupos de la población muy acotados lo que complejiza el análisis comparativo. Tal es el caso de los estudios sobre jóvenes, mujeres y población vulnerable, que incluyen preguntas muy interesantes, pero que son insuficientes para el análisis comparado. Un ejemplo concreto de esta situación dice relación con el conjunto de preguntas que buscan indagar en aquellos soportes para la comunicación y la acción opinativa; el uso de foros, blogs y nuevas plataformas virtuales –que podrían facilitar la participación ciudadana- sólo se relaciona a los adolescentes y jóvenes. Lo mismo sucede con las preguntas que indagan en la opinión que las

personas tienen sobre la participación en general en Chile, éstas sólo se les ha aplicado a la población vulnerable del país.

2. Respecto a la insuficiencia de las categorías teóricas y aspectos metodológicos utilizados.

Durante el ejercicio de recopilación y sistematización de los datos fue posible notar que las dimensiones y subdimensiones definidas resultaban insuficientes para dar cuenta de la variedad de indicadores incluidos en la base. Se observa que las preguntas agregadas en la primera década revisada son más estándar que en la segunda, donde se comienzan a encontrar indicadores más diversos y que dan cuenta de los distintos elementos de la participación de maneras no tan tradicionales.

Un primer elemento tiene que ver con que las subdimensiones de la categoría *directa* sólo permitieron diferenciar la participación en dos aspectos: organizaciones y otro tipo de participación. 'Otro tipo de participación directa' se definió no por elementos propios, sino que resultó ser todo tipo de participación que no fuera actuar dentro de una organización. Por lo tanto, este tipo de categorías permiten simplificar el análisis, pero a su vez, se pierde información relevante para indagar mejor en la categoría que interesa. Por otra parte, todas aquellas preguntas que medían frecuencia de la participación debieron ser contenidas en las subdimensiones 'participación en organizaciones' y 'otro tipo de participación directa', sin embargo esa información no sólo daba cuenta de la participación o no en un grupo o acción participativa, sino que también da cuenta de la periodicidad con que el encuestado participa.

Respecto a la participación opinativa y electoral se puede afirmar que no hubo mayor problema con ellas. Sin embargo, la dimensión *en general* de la participación también tiene algunas dificultades que no permiten realizar un análisis a fondo de los datos contenidos. Ésta resultó ser una categoría residual, integrada por todas aquellas preguntas que no diferencian entre directa, electoral u opinativa. De este modo, al ser una categoría que no se remite a ningún tipo de concepto teórico, resulta muy difícil realizar un análisis mayor.

Un segundo elemento a analizar tiene que ver con la dificultad de observar comparativamente las subdimensiones de cada gran categoría. Es decir, cada tipo de participación presenta un número de subdimensiones distintos y que refieren a distintos conceptos, lo que complejiza enormemente un ejercicio comparativo entre ellas.

En relación a las dificultades observadas y con el objeto de contribuir a una mejor sistematización y posterior análisis de la información, se proponen dos ideas fundamentales

- Agregar un tipo de participación que dé cuenta del carácter más deliberativo de la acción ciudadana, ya que es importante diferenciar aquellas instancias relacionadas con la toma de decisiones y el control de la gestión del gobierno, de la participación directa y especialmente de la categoría 'Otro tipo de participación directa', que es donde se agrupan actualmente.

Para ello, se proponen las siguientes dimensiones:

1. Participación Directa
2. Participación Electoral
3. Participación Opinativa
4. Participación Deliberativa
5. Participación en General

- Además, para hacer frente a la dificultad de analizar comparativamente las subdimensiones de cada gran categoría se propone estandarizar las subdimensiones que componen cada tipo de participación, facilitando no sólo la clasificación de los indicadores, sino también el análisis.

Así, para cada una de las dimensiones se proponen las siguientes subdimensiones generales:

- a. Acción participativa
- b. Disposición
- c. Intensidad
- d. Opinión
- e. Valoración y/o Utilidad
- f. Información

Sin embargo, hay algunos tipos de participación que deben medirse en sus aspectos específicos. Para esto, se propone una sexta subdimensión de la Participación Directa: 'Acción vinculada a la manifestación y protesta', reemplazándose por la denominada 'Otro tipo de participación directa'. Mientras que para la Participación Electoral debe mantenerse la subdimensión 'Inscripción en el registro electoral', pues es información relevante, que no puede perderse.

VII. ANEXO

PARTICIPACIÓN DIRECTA								
ESTUDIOS CON MAYOR CANTIDAD DE CATEGORÍAS								
n°	3 categorías		n°	4 categorías		n°	5 categorías	
	Estudio	Año del Estudio		Estudio	Año del Estudio		Estudio	Año del Estudio
1	Encuesta de Caracterización Socioeconómica (CASEN)	2000	1	Barómetro Abuso de Poder 2009	2009	1	Encuesta de Opinión Pública: La Participación de los Jóvenes	2009
2	Encuesta Metropolitana de Estratificación y Movilidad	2009	2	Cultura Democrática: la brecha entre valores y prácticas	2008	2	Encuesta de Opinión Pública: La Participación de los Jóvenes	2010
3	Encuesta Nacional de Opinión Municipal: Una mirada hacia lo local	2009	3	Encuesta Nacional de Participación Ciudadana	2004	3	Estudio Nacional sobre Partidos Políticos y Sistema Electoral	Marzo-Abril 2008
4	Encuesta Nacional de Opinión Municipal: Una mirada hacia lo local	2009	4	Encuesta Nacional UDP	2009	4	Informe de Desarrollo Humano. El Poder: ¿para qué y para quién?	2004
5	Estudio Nacional de Opinión Pública N 40	Noviembre-Diciembre 2000	5	Estudio de Opinión Pública Internacional Social Justice Project 2007	2006	5	Informe de Desarrollo Humano. La manera de hacer las cosas.	2008
6	Estudio Nacional de Opinión Pública N 58	Noviembre-Diciembre 2008	6	Encuesta Nacional de Participación Ciudadana	2004	6	Investigación sobre la conversación social y opinión pública acerca del voluntariado en Chile	2002
7	Estudio Nacional de Voluntariado 2006	2006	7	Encuesta Nacional UDP	2009	7	ISSP 2004 - Ciudadanía	2004
8	Estudio Nacional de Voluntariado 2007	2007	8	Estudio de Opinión Pública Internacional Social Justice Project 2007	2006	8	Los chilenos y la Democracia (1992)	1992
9	Estudio Nacional de Voluntariado 2009	2009	9	Estudio Internacional de Educación Cívica	2009	9	Los chilenos y la Democracia	1993
10	Índice de Participación Ciudadana	2004	10	Estudio Latinobarómetro	2008	10	Los chilenos y la Democracia	1994
11	Opinión Pública N. 10. Sindicalización, condiciones laborales y situación laboral de las mujeres	2003	11	Estudio Nacional de Opinión Pública N 61	Octubre 2009			
12	Representaciones de la Sociedad Chilena	1997	12	Estudio Nacional de Voluntariado 2008	2008			
13	World Values Survey	1990	13	Informe de Desarrollo Humano en Chile Rural. 2008 (Encuesta de Opinión Pública Rural)	2007			
14	Percepción de la población pobre de Santiago sobre participación ciudadana en Chile	2004	14	Informe de Desarrollo Humano en Chile Rural. 2008. (Encuesta de Opinión Elite Rural)	2007			

15	Percepción de la población pobre de Santiago sobre participación ciudadana en Chile	2005	15	Informe de Desarrollo Humano. Más Sociedad para Gobernar el Futuro. 2000	1999		
16	Percepción de la población pobre de Santiago sobre participación ciudadana en Chile	2008	16	ISSP 2000 - Medioambiente II	2000		
			17	Los chilenos y la Democracia	1991		
			18	Representaciones de la Sociedad Chilena	2006		

PARTICIPACIÓN ELECTORAL					
ESTUDIOS CON MAYOR CANTIDAD DE CATEGORÍAS					
n°	3 categorías		n°	4 categorías	
	Estudio	Año del Estudio		Estudio	Año del Estudio
1	Barómetro Cerc	Octubre 2005	1	Encuesta de Opinión Pública: La Participación de los Jóvenes 2010	2010
2	Encuesta de Opinión Pública: La Participación de los Jóvenes 2009	2009	2	Encuesta Nacional UDP	2006
3	Encuesta Nacional de Opinión Municipal: Una mirada hacia lo local	2010	3	Encuesta Nacional UDP	2009
4	Encuesta Nacional de Participación Ciudadana	2004			
5	Estudio de Opinión Pública Internacional Social Justice Project 2007	2006			
6	Estudio Internacional de Educación Cívica	2009			
7	Estudio Nacional de Opinión Pública N 47	Junio-Julio 2004			
8	Estudio Nacional de Opinión Pública N 54	Diciembre 2006			
9	Estudio Nacional de Opinión Pública N 61	Octubre 2009			
10	Estudio Nacional sobre Partidos Políticos y Sistema Electoral	Marzo-Abril 2008			
11	Informe de Desarrollo Humano. Más Sociedad para Gobernar el Futuro. 2000	1999			
12	Opinión Pública N. 19. Inscripción Electoral y Participación Política en los Jóvenes	2005			
13	Percepción de la población pobre de Santiago sobre participación ciudadana en Chile	2003			
14	Percepción de la población pobre de Santiago sobre participación ciudadana en Chile	2004			
15	Percepción de la población pobre de Santiago sobre participación ciudadana en Chile	2005			
16	Percepción de la población pobre de Santiago sobre participación ciudadana en Chile	2006			

17	Percepción de la población pobre de Santiago sobre participación ciudadana en Chile	2008		
----	---	------	--	--

PARTICIPACIÓN OPINATIVA					
ESTUDIOS CON MAYOR CANTIDAD DE CATEGORÍAS					
n°	2 categorías		n°	3 categorías	
	Estudio	Año del Estudio		Estudio	Año del Estudio
1	Encuesta Nacional de Estratificación Social 2009	2009	1	Estudio Internacional de Educación Cívica	2009
2	Estudio Latinobarómetro	2007			
3	Estudio Nacional de Opinión Pública N 49	Junio-Julio 2005			
4	Informe de Desarrollo Humano. La manera de hacer las cosas. 2009	2008			
5	ISSP 2000 - Medioambiente II	2000			

PARTICIPACIÓN EN GENERAL					
ESTUDIOS CON MAYOR CANTIDAD DE CATEGORÍAS					
n°	2 categorías		n°	3 categorías	
	Estudio	Año del Estudio		Estudio	Año del Estudio
1	Encuesta Nacional de Opinión Municipal: Una mirada hacia lo local	2009	1	Encuesta Mujer y Política	2006
2	Encuesta Nacional de Opinión Municipal: Una mirada hacia lo local	2010	2	Encuesta Nacional de Participación Ciudadana	2004
3	Estudio de Opinión Pública Municipios. Percepciones sobre el gobierno local.	2008			
4	Índice de Participación Ciudadana	2004			
5	Índice de Participación Ciudadana en América Latina	2005			
6	Investigación sobre la conversación social y opinión pública acerca del voluntariado en Chile	2002			
7	Percepción de la población pobre de Santiago sobre participación ciudadana en Chile	2004			
8	Percepción de la población pobre de Santiago sobre participación ciudadana en Chile	2005			
9	Percepción de la población pobre de Santiago sobre participación ciudadana en Chile	2008			