



**GOBIERNO DE CHILE  
MINISTERIO DE  
PLANIFICACION Y COOPERACION**

**ANALISIS DE LA VIII ENCUESTA DE CARACTERIZACION  
SOCIOECONOMICA NACIONAL (CASEN 2000)**

**DOCUMENTO N° 8  
PARTICIPACION DE LA POBLACION EN ORGANIZACIONES EN CHILE  
2000**

**Santiago de Chile, Diciembre 2001  
[www.mideplan.cl](http://www.mideplan.cl)**

## Presentación

El Ministerio de Planificación y Cooperación es responsable de evaluar la situación socioeconómica así como el impacto de los programas sociales en las condiciones de vida de la población, contribuyendo así a mejorar la eficacia y la eficiencia de la política social.

Para ello, el Ministerio de Planificación y Cooperación desarrolla un programa de estudios cuyos objetivos son:

- Conocer periódicamente la situación de los hogares y de la población, especialmente de aquella en situación de pobreza y de aquellos grupos definidos como prioritarios por la política social, con relación a aspectos demográficos, de educación, salud, vivienda, ocupación e ingresos.
- Evaluar la cobertura y la distribución del gasto fiscal de los principales programas sociales de alcance nacional entre los hogares según su nivel de ingreso, así como el impacto de este gasto en el ingreso de los hogares y en la distribución del mismo.

A fin de disponer de la información necesaria para estos fines, el Ministerio de Planificación y Cooperación diseñó y ha realizado periódicamente la Encuesta de Caracterización Socioeconómica Nacional, durante los años 1985, 1987 y bianualmente a partir de 1990, correspondiendo su última aplicación a noviembre del 2000.

En este informe se entregan los principales resultados relativos a la incidencia de la participación de la población mayor de doce años en organizaciones, tipo de organizaciones preferentes, grado de participación y las razones, cuando corresponde, por la cual las personas no participan en una organización.

Este informe fue realizado por Carlos Gil, profesional del Departamento de Estudios Sociales de la División Social, con la colaboración en el procesamiento de datos de Iris Delgado, profesional del Departamento de Información Social de la División Social.



**Indice**

<b>Presentación</b>	<b>1</b>
<b>1. Introducción</b>	<b>5</b>
<b>2. Incidencia de la participación en organizaciones</b>	<b>8</b>
<b>3. Tipo de organización preferente</b>	<b>19</b>
<b>4. Grado de participación</b>	<b>30</b>
<b>5. Razones de no participación en organizaciones</b>	<b>36</b>
<b>Anexo 1: Ficha técnica de la Encuesta CASEN 2000</b>	<b>43</b>
<b>Anexo 2: Preguntas sobre participación incluidas en la Encuesta CASEN 2000: distribución de frecuencias</b>	<b>47</b>



## 1. Introducción

En coherencia con el Instructivo Presidencial sobre Participación Ciudadana, MIDEPLAN agregó a la Encuesta CASEN 2000<sup>1</sup> un conjunto de preguntas orientadas a disponer de algunos antecedentes cuantitativos básicos sobre la participación en organizaciones de la población del país.<sup>2</sup>

Este informe presenta los resultados obtenidos en relación a la incidencia de la participación en organizaciones de la población mayor de 12 años, tipo de organizaciones preferentes, grado de participación de las personas al interior de cada organización y las razones, cuando corresponde, por las cuales las personas no participan en una organización. Estos resultados son presentados a nivel nacional, por zona urbana y rural, por regiones, por sexo, por grupo de edad, por quintil de ingreso, por situación de pobreza, por situación ocupacional y por nivel educacional.

De acuerdo a estos resultados, a fines del 2000, el 30,4% de las personas mayores de 12 años declara participar en alguna organización social. Al considerar sólo la población mayor de 18 años, la incidencia de participación alcanza al 31,0%.

En otras palabras, la mayoría de la población, 69,6% de la población mayor de 12 años y 69,0% de aquella mayor de 18 años, no participa en organizaciones sociales. Esta cifra es muy similar a la información obtenida en la encuesta realizada por el PNUD<sup>3</sup> en 1999, Encuesta Nacional de Opinión Pública, relativa a la pertenencia a organizaciones, en el que el 66,5% de las personas mayores de 18 años declaraba no pertenecer a una organización.

Sin embargo, estos resultados no son estrictamente comparables debido a diferencias de tipo metodológico en el diseño de ambas encuestas. La Encuesta PNUD 1999 no permite establecer la distribución regional de las personas pertenecientes a las diversas formas asociativas y además, las preguntas planteadas para establecer la pertenencia a alguna

---

<sup>1</sup> Ver Anexo 1: Ficha técnica de la Encuesta CASEN 2000.

<sup>2</sup> Ver Anexo 2: Preguntas sobre participación incluidas en la Encuesta CASEN 2000: distribución de frecuencias.

<sup>3</sup> PNUD, Desarrollo Humano en Chile, 2000, Santiago de Chile, marzo 2000.

organización son diferentes, en tanto la pregunta de la CASEN indaga sobre la organización a la que se dedica mayor tiempo, en tanto la del PNUD lo hace sobre el conjunto de organizaciones a las que el encuestado declara pertenecer.

La incidencia de la participación muestra diferencias importantes según zona, región, grupo de edad, nivel educacional y, entre los ocupados, según rama de actividad y categoría ocupacional; sin embargo, no se advierten diferencias significativas entre hombres y mujeres a nivel nacional, aún cuando en la zona rural si hay diferencias, ni según quintil de ingreso, situación de pobreza y situación ocupacional.

Los resultados muestran que las personas que participan en organizaciones lo hacen de preferencia en organizaciones religiosas, juntas de vecinos y clubes deportivos. Este resultado es coincidente al obtenido en el estudio realizado por el PNUD de pertenencia a organizaciones antes señalado.

Sin embargo, los porcentajes de participación en cada una de ellas varían significativamente de acuerdo a la zona, sexo, edad, situación ocupacional, nivel educacional y, en el caso de los ocupados, según rama de actividad y categoría ocupacional. Las diferencias que se advierten por nivel de ingreso y por situación de pobreza son menores que entre las categorías anteriores.

En relación al grado de participación en las diversas organizaciones, los resultados indican que el 10,0% de la población que declara participar en alguna organización lo hace habitualmente como dirigente y el 66,4% lo hace en forma habitual y activa; es decir, el 76,4% de la población que declara participar lo hace habitualmente. Estos resultados difieren según tipo de organización; en menor medida, según zona, región, grupo de edad y nivel educacional y muestran diferencias menores entre hombres y mujeres, por quintil de ingreso, situación de pobreza y situación ocupacional.

Finalmente, los resultados de la encuesta muestran que a nivel nacional las razones de no participación en organizaciones se concentran básicamente en “no tiene tiempo”, 47,1% y “no le interesa”, 37,7%. Con un porcentaje bastante inferior aparecen las razones “no existen

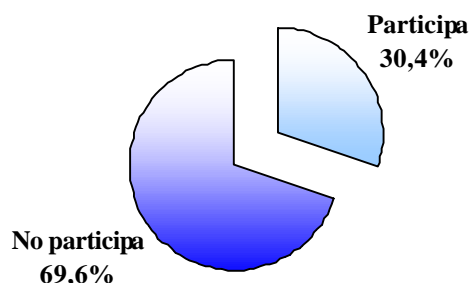
organizaciones”, 5,7%, y “razones de enfermedad o edad avanzada”, 4,2%. En este tema también se advierten diferencias significativas entre zonas, regiones, grupo de edad, nivel de ingreso, situación de pobreza, situación laboral y nivel educacional, pero no así entre hombres y mujeres.



## 2. Incidencia de la participación en organizaciones

Ante la pregunta “¿Participa Ud. en alguna de las siguientes organizaciones? Señale a la que dedica mayor tiempo”,<sup>4</sup> un 30,4% de las personas mayores de 12 años manifiesta que participa o está asociada a alguna de ellas; en cambio, el 69,6% restante señala que no participa o no está asociada a ninguna de las organizaciones consideradas (Gráfico 1).

**Gráfico 1**  
**Participación de la población mayor de 12 años en organizaciones**  
**2000**  
 (Porcentaje)



Fuente: MIDEPLAN, Encuesta CASEN 2000.

### 2.1 Participación por zona y región

El Cuadro 1 muestra la incidencia de la participación en organizaciones de la población mayor de 12 años por zona según región de residencia.

Se observa que la participación en organizaciones de los residentes en zonas rurales es significativamente superior a aquella correspondiente a las personas residentes en zonas

<sup>4</sup> Las organizaciones consideradas fueron: junta de vecinos o unión comunal, comité de adelanto, centro de madres o taller de mujeres o taller laboral, organización juvenil, club deportivo y recreativo, organización artística o cultural, organización política, organización religiosa, organización de beneficencia o voluntariado, asociación gremial o colegio profesional o agrupación de empresarios, grupo de salud, organización de adulto mayor, organización de personas con discapacidad, organización solidaria, comité de allegados o comité habitacional, organización de padres y apoderados, comité de agua potable o comunidad de agua, sindicato, otra.

urbanas.<sup>5</sup> Es así como el porcentaje de participación en la zona rural alcanza un 39,4%, mientras en las zonas urbanas alcanza al 28,9%.

A nivel regional, la incidencia de participación varía desde porcentajes cercanos al 24,0% de la población en las regiones II, VI y Metropolitana, a 44,6% en la IX, 39,2% en la XI y 36,3% en la VIII.

En general, se puede señalar que el nivel de participación promedio de las regiones es superior al nivel de participación declarado en la Región Metropolitana, la cual representa el 40,3% del universo entrevistado. Es así como la participación promedio de la totalidad de las regiones, excluyendo a la Metropolitana, alcanza al 34,2% en tanto la Región Metropolitana tiene un nivel de participación del 24,8%, superando solo los niveles de participación de las regiones VI (23,5%) y II (24,2%).

**Cuadro 1**  
**Incidencia de la participación en organizaciones de la población mayor de 12 años por zona según región 2000**  
(Porcentaje)

	Urbano	Rural	Total
<b>I</b>	31,5	58,9	32,4
<b>II</b>	23,7	47,8	24,2
<b>III</b>	32,7	47,7	33,9
<b>IV</b>	32,1	46,8	35,9
<b>V</b>	34,7	41,3	35,3
<b>VI</b>	21,0	28,8	23,5
<b>VII</b>	30,0	35,2	31,9
<b>VIII</b>	34,9	42,1	36,3
<b>IX</b>	42,0	49,6	44,6
<b>X</b>	31,8	39,1	34,3
<b>XI</b>	37,7	44,2	39,2
<b>XII</b>	30,8	28,9	30,7
<b>R. M.</b>	24,6	31,4	24,8
<b>Total</b>	28,9	39,4	30,4

Fuente: MIDEPLAN, Encuesta CASEN 2000.

<sup>5</sup> Un 85,8% de la población mayor de 12 años de edad reside en áreas urbanas y un 14,2% en la zona rural.

En las zonas urbanas, los niveles de participación en las regiones, excluida la Región Metropolitana, alcanzan un porcentaje promedio de 32,5%, superior al correspondiente a la Región Metropolitana (24,6%). Las regiones que presentan un mayor de porcentaje de participación en estas zonas son la IX (42,0%), XI (37,7%) y VIII (34,9%); en cambio, la VI presenta el menor porcentaje de participación del país, alcanzando al 21,0% del total de personas mayores de 12 años residentes en dicha región.

En las zonas rurales, el porcentaje de participación es significativamente mayor al correspondiente a las zonas urbanas en la totalidad de las regiones, a excepción de la XII Región (30,8% en zonas urbanas versus 28,9% en la zona rural).

Los mayores porcentajes de participación de la población rural se presentan en la I región, 58,9% y en la IX Región, 49,6%, región que concentra un importante porcentaje de población rural e indígena. Asimismo, las regiones II (47,8%), III (47,7%), IV (46,8%) y XI (44,2%) presentan porcentajes de participación en organizaciones significativamente superiores a la media nacional. Por otra parte, la VI región, presenta el menor porcentaje de participación en organizaciones, con solo un 28,8% de la población rural de la región que manifiesta participar en alguna organización, resultado que influye significativamente en el porcentaje de participación declarado por los residentes de la región.

La Región Metropolitana presenta un nivel de participación en las zonas rurales de 31,4%, superior al nivel de participación de la zona urbana (24,6%). Cabe señalar que la población rural de esta región mayor de 12 años representa el 2,9% del total de población de la región.

## **2.2 Participación por zona y región según sexo**

Los resultados permiten concluir que a nivel del país no hay diferencias significativas en la participación en organizaciones entre mujeres y hombres. La pequeña diferencia a favor de los hombres, 31,0% versus 29,8%, se fundamenta en la mayor participación de los hombres en la zona rural, no existiendo diferencias en la zona urbana.

En efecto, no se comprueban diferencias significativas en los niveles de participación de hombres y mujeres en áreas urbanas, 28,9% en ambos casos; en cambio, en las zonas rurales se comprueba un mayor nivel de participación entre los hombres (42,7%) que entre las mujeres (35,9%). En ambos casos, la participación en las zonas rurales supera el porcentaje de participación nacional promedio de 30,4% (Cuadro 2).

**Cuadro 2**  
**Incidencia de la participación en organizaciones de la población mayor de 12 años por zona según sexo 2000**  
(Porcentaje)

	Urbano	Rural	Total
<b>Hombre</b>	28,9	42,7	31,0
<b>Mujer</b>	28,9	35,9	29,8
<b>Total</b>	28,9	39,3	30,4

Fuente: MIDEPLAN, Encuesta CASEN 2000.

Estas diferencias en el porcentaje de participación de hombres y mujeres determinan que a nivel nacional las mujeres representan el 50,7% y los hombres el 49,3% de la población que participa en alguna organización.

A nivel urbano, la participación en organizaciones es preferentemente de mujeres (52,3%); en cambio, en el sector rural esta situación se revierte y los hombres representan el 56,2% de quienes participan en organizaciones (Cuadro 3).

**Cuadro 3**  
**Distribución de la población mayor de 12 años que participa en organizaciones por zona según sexo 2000**  
(Porcentaje)

	Urbano	Rural	Total
<b>Hombre</b>	47,7	56,2	49,3
<b>Mujer</b>	52,3	43,8	50,7
<b>Total</b>	100,0	100,0	100,0

Fuente: MIDEPLAN, Encuesta CASEN 2000.

El Cuadro 4 presenta la incidencia de la participación en organizaciones de la población mayor de 12 años por sexo según región. Los resultados muestran que en las regiones con una mayor tasa de participación, como la IX, XI y VIII, la incidencia por sexo es similar.

En las regiones I y IV se aprecia un porcentaje de participación en organizaciones significativamente mayor entre las mujeres, con diferencias superiores a los 5 puntos porcentuales, en tanto que la diferencia a nivel nacional es de 1,2 puntos porcentuales a favor de los hombres.

En cambio, en las regiones VI, VII y X se aprecia un mayor porcentaje de participación entre los hombres. Es así como en la VI Región esta diferencia es de 4,5 puntos porcentuales, en la VII Región de 5,3 puntos porcentuales y en la X Región de 5,6 puntos porcentuales. En general, estas regiones tienen una mayor concentración de población rural y es en este estrato donde la participación de los hombres es significativamente mayor que la que declaran las mujeres.

**Cuadro 4**  
**Incidencia de la participación en organizaciones de la población mayor de 12 años por sexo según región**  
**2000**  
(Porcentaje)

	Hombres	Mujeres	Total
<b>I</b>	29,4	35,3	32,4
<b>II</b>	22,7	25,7	24,2
<b>III</b>	32,6	35,1	33,9
<b>IV</b>	32,7	38,9	35,9
<b>V</b>	36,2	34,5	35,3
<b>VI</b>	25,8	21,3	23,5
<b>VII</b>	34,6	29,3	31,9
<b>VIII</b>	36,8	35,9	36,3
<b>IX</b>	45,0	44,2	44,6
<b>X</b>	37,2	31,6	34,3
<b>XI</b>	38,7	39,6	39,2
<b>XII</b>	29,3	32,0	30,7
<b>R. M.</b>	25,4	24,2	24,8
<b>Total</b>	31,0	29,8	30,4

Fuente: MIDEPLAN, Encuesta CASEN 2000.

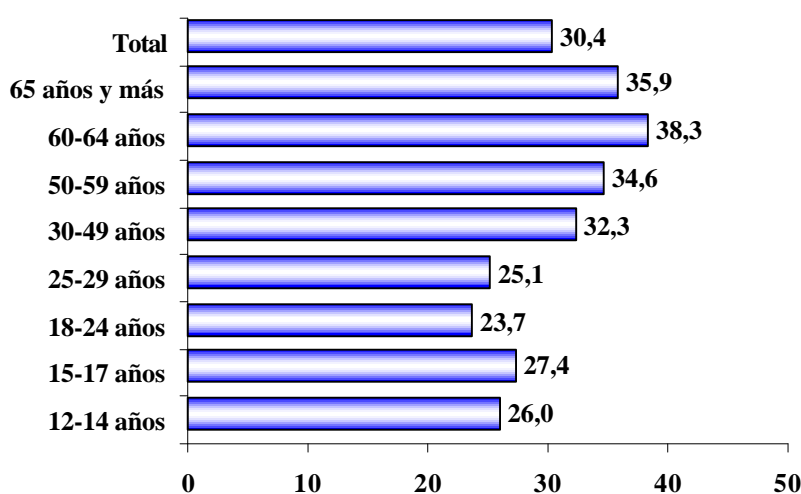
### 2.3 Participación por edad

La población de adultos mayores presenta los mayores porcentajes de participación: un 36,8% del total de personas de 60 años y más manifiesta participar en alguna organización. En el Gráfico 2, se puede ver que el porcentaje de participación de los adultos mayores entre 60 y 64 años alcanza a un 38,3% y el correspondiente a aquellos de 65 años y más alcanza al 35,9%.

La población joven, menor de 30 años, alcanza un porcentaje de participación de un 25,1%, porcentaje que presenta su nivel más bajo en el tramo de edad entre 18 y 24 años, donde es de 23,7%.

La población adulta presenta porcentajes de participación levemente superiores al promedio de participación nacional. Es así como el 32,3% de los adultos entre 30 y 49 años declara participar en alguna organización y el 34,6% de los adultos entre 50 y 59 años lo hace.

**Gráfico 2**  
**Incidencia de la participación en organizaciones de la población mayor de 12 años por edad**  
**2000**  
 (Porcentaje)

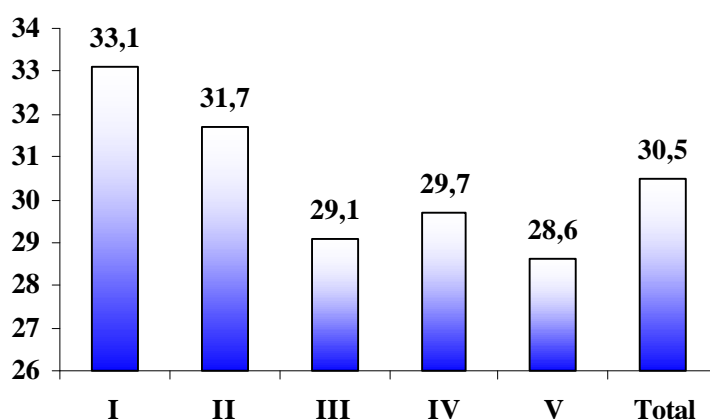


Fuente: MIDEPLAN, Encuesta CASEN 2000.

## 2.4 Participación por quintil de ingreso

Las diferencias según quintil de ingreso no son muy significativas. La mayor diferencia se da entre la incidencia de la participación en el quintil de menores ingresos, que llega al 33,1%, y la correspondiente al quintil de mayores ingresos, que cae al 28,6%. (Gráfico 3).

**Gráfico 3**  
**Incidencia de la participación en organizaciones de la población mayor de 12 años**  
**por quintil de ingreso autónomo per cápita del hogar\***  
**2000**  
 (Porcentaje)



\*Excluye servicio doméstico puertas adentro y su núcleo familiar.  
 Fuente: MIDEPLAN, Encuesta CASEN 2000.

Como se aprecia en el Cuadro 5, en los dos primeros quintiles, en los cuales la participación en organizaciones es mayor, se comprueba una mayor participación de los hombres. Es así como en el primer quintil el 34,5% de los hombres manifiesta participar en alguna organización, en cambio las mujeres lo hacen en un 31,8%. En el caso del segundo quintil, los hombres declaran participar en un 32,6% y las mujeres en un 30,8%.

Solo en el tercer quintil, la incidencia de la participación de las mujeres en organizaciones (29,3%) es levemente superior a la declarada por los hombres (28,9%).

**Cuadro 5**  
**Incidencia de la participación en organizaciones de la población mayor de 12 años por sexo**  
**según quintil de ingreso autónomo per cápita del hogar\***  
**2000**  
 (Porcentaje)

	Hombres	Mujeres	Total
<b>I</b>	34,5	31,8	33,1
<b>II</b>	32,6	30,8	31,7
<b>III</b>	28,9	29,3	29,1
<b>IV</b>	30,0	29,4	29,7
<b>V</b>	28,7	28,4	28,6
<b>Total</b>	31,0	30,0	30,5

\*Excluye servicio doméstico puertas adentro y su núcleo familiar.

Fuente: MIDEPLAN, Encuesta CASEN 2000.

## 2.5 Participación por situación de pobreza

Según situación de pobreza, las diferencias son menores, 31,8% entre los indigentes, 31,3% entre los pobres no indigentes y 30,3% entre los no pobres.

Mientras el 31,8% de la población indigente mayor de 12 años<sup>6</sup> declara participar en alguna organización, el 31,4% de la población pobre no indigente mayor de 12 años<sup>7</sup> lo hace y la población no pobre participa en un 30,3% (Cuadro 6).

El porcentaje de hombres que participa en organizaciones es mayor al respectivo porcentaje de mujeres, tanto en el caso de indigentes, pobres no indigentes así como de no pobres.

<sup>6</sup> La población indigente mayor de 12 años, excluyendo el servicio doméstico puertas adentro, representa al 4,8% de la población mayor de 12 años.

<sup>7</sup> La población pobre no indigente mayor de 12 años, excluyendo el servicio doméstico puertas adentro, representa el 13,3% de la población mayor de 12 años.



**Cuadro 6**  
**Incidencia de la participación en organizaciones de la población mayor de 12 años**  
**por sexo según situación de pobreza\***  
**2000**  
 (Porcentaje)

	Hombres	Mujeres	Total
<b>Indigentes</b>	32,7	31,0	31,8
<b>Pobres no indigentes</b>	32,7	30,1	31,3
<b>No pobres</b>	30,7	30,0	30,3
<b>Total</b>	31,0	30,0	30,5

\*Excluye servicio doméstico puertas adentro y su núcleo familiar.  
 Fuente: MIDEPLAN, Encuesta CASEN 2000.

## 2.6 Participación por situación laboral, rama de actividad y categoría ocupacional

Al considerar la población mayor de 15 años se observa que el nivel de participación en organizaciones es del 30,7%, con un porcentaje levemente superior entre los hombres, 31,2%, que entre las mujeres, 30,3%.

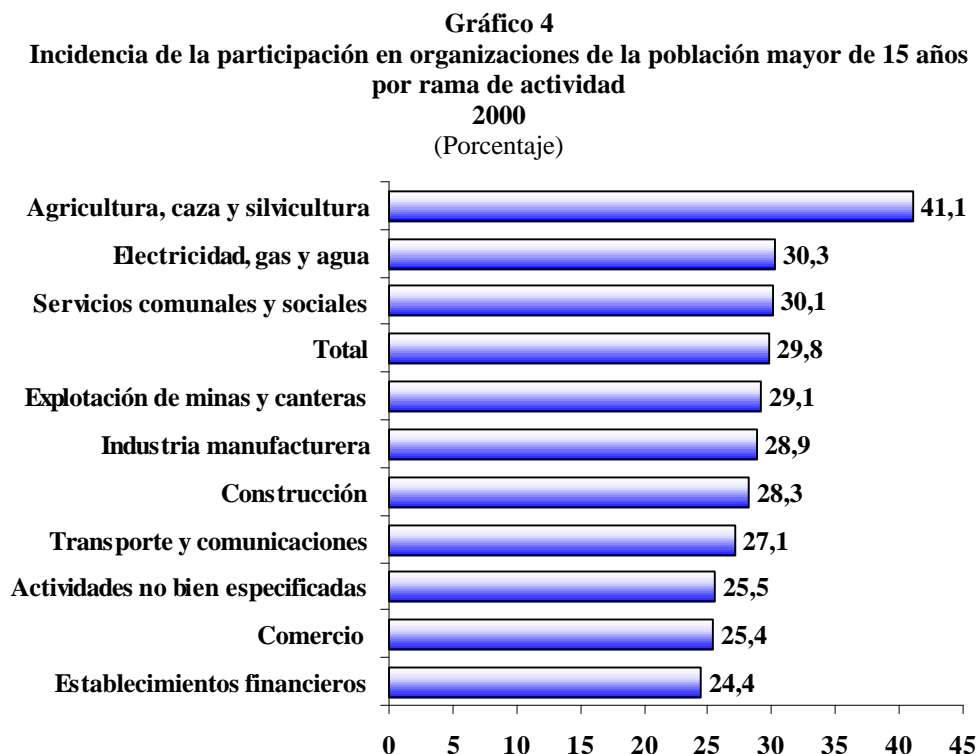
La participación de ocupados y desocupados no presenta diferencias significativas, con una mayor participación entre los hombres que entre las mujeres en ambas situaciones. La población inactiva alcanza una participación de 31,9%, mayor que las personas que están en la fuerza de trabajo. En este caso, la participación de la mujer, 32,5%, es mayor que la correspondiente a los hombres, 30,5% (Cuadro 7).

**Cuadro 7**  
**Incidencia de la participación en organizaciones de la población mayor de 15 años**  
**por sexo según situación laboral**  
**2000**  
 (Porcentaje)

	Hombres	Mujeres	Total
<b>Ocupado</b>	31,4	26,9	29,8
<b>Desocupados</b>	30,9	28,2	29,8
<b>Inactivos</b>	30,5	32,5	31,9
<b>Total</b>	31,2	30,3	30,7

Fuente: MIDEPLAN, Encuesta CASEN 2000.

La participación en organizaciones de los ocupados muestra diferencias importantes según rama de actividad, desde porcentajes cercanos al 25,0% en comercio y establecimientos financieros al 41,1% en agricultura (Gráfico 4).

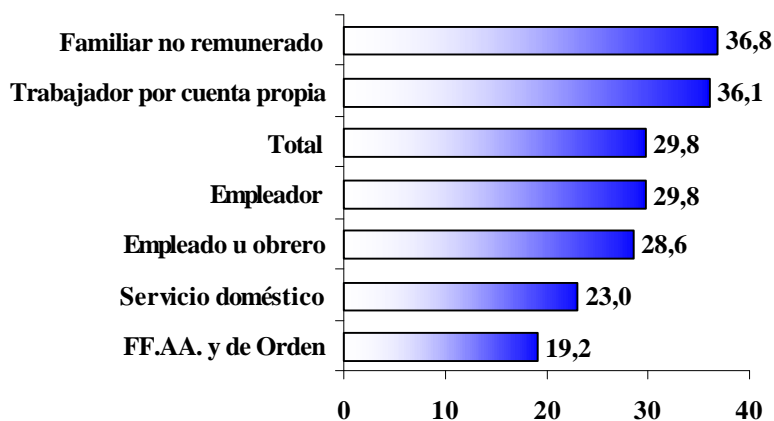


Fuente: MIDEPLAN, Encuesta CASEN 2000.

En el Gráfico 5 se observa que la incidencia de la participación entre los ocupados también varía significativamente por categoría ocupacional.

En efecto, los trabajadores por cuenta propia y los familiares no remunerados, que representan el 20% y el 1,5%, respectivamente, del total de ocupados, presentan los mayores porcentajes de participación en organizaciones, 36,1% y 36,8%, respectivamente. Los empleados y obreros, que representan el 67,2% del total de ocupados mayores de 15 años, participan en un 28,6%. Los menores porcentajes de participación se presentan en el servicio doméstico y en las FF. AA. y de Orden.

**Gráfico 5**  
**Incidencia de la participación en organizaciones de la población mayor de 15 años**  
**por categoría ocupacional**  
**2000**  
 (Porcentaje)

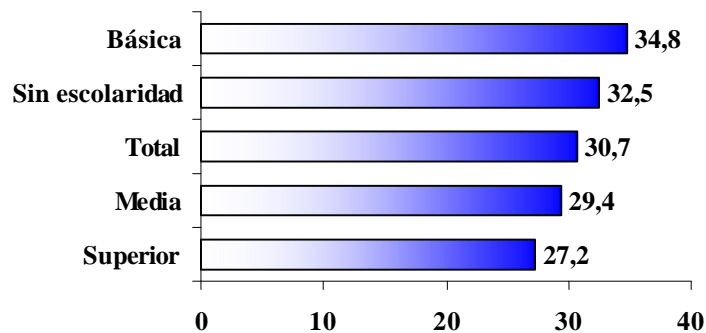


Fuente: MIDEPLAN, Encuesta CASEN 2000.

## 2.7 Participación por nivel educacional

En el Gráfico 6 se muestra la incidencia de la participación según nivel educacional. Se observa una mayor incidencia entre quienes alcanzan educación básica, 34,8%, disminuyendo entre las personas que alcanzaron media, 29,4%, y aún más entre quienes realizaron estudios superiores, terminados o no, 27,2%.

**Gráfico 6**  
**Incidencia de la participación en organizaciones de la población mayor de 15 años**  
**por nivel educacional**  
**2000**  
 (Porcentaje)



Fuente: MIDEPLAN, Encuesta CASEN 2000.

### 3. Tipo de organización preferente

Las organizaciones que presentan una mayor frecuencia de participación preferente<sup>8</sup> son las religiosas, 9,1% del total de la población mayor de 12 años, las juntas de vecinos, 7,2%, los clubes deportivos, 6,1% y las organizaciones de padres y apoderados, 1,1% (Cuadro 8). Otras organizaciones como las políticas, sindicatos, asociaciones gremiales, grupos de voluntariado, etc., no logran superar el 1,0% de participación.

Como se verá a continuación, los porcentajes de participación en cada una de ellas varían significativamente de acuerdo a la zona, sexo, edad, situación ocupacional, nivel educacional y, en el caso de los ocupados, según rama de actividad y categoría ocupacional. Las diferencias que se advierten por nivel de ingreso y por situación de pobreza son menores que entre las categorías anteriores.

**Cuadro 8**  
**Incidencia de la participación en organizaciones de la población mayor de 12 años**  
**según tipo de organización**  
**2000**  
(Porcentaje)

	<b>Total</b>
<b>Junta de vecinos</b>	7,2
<b>Centro de madres</b>	0,9
<b>Organización juvenil</b>	0,6
<b>Club deportivo</b>	6,1
<b>Organización religiosa</b>	9,1
<b>Organización de padres y apoderados</b>	1,1
<b>Partido político</b>	0,3
<b>Sindicato</b>	0,3
<b>Asociación gremial</b>	0,4
<b>Organización de adultos mayores</b>	0,9
<b>Organización artístico cultural</b>	0,6
<b>Comite de allegados</b>	0,4
<b>Otras organizaciones</b>	2,4
<b>Total</b>	30,4

Fuente: MIDEPLAN, Encuesta CASEN 2000.

<sup>8</sup> La pregunta ¿Participa Ud. en alguna de las siguientes organizaciones? establece señalar sólo aquella a la que se dedica mayor cantidad de tiempo.

### 3.1 Distribución de la población mayor de 12 años que participa en organizaciones por zona de residencia según tipo de organización preferente

A nivel nacional, un 29,8% del total de personas que participa en organizaciones lo hace preferentemente en organizaciones de tipo religioso, un 23,7% en juntas de vecinos y un 20,1% en clubes deportivos. Sólo el 3,5% lo hace en organizaciones de padres y apoderados y el 3,1% en organizaciones de adultos mayores y centro de madres, respectivamente.

En las zonas urbanas, el 32,7% de las personas que participan lo hace preferentemente en organizaciones religiosas, el 20,8% en clubes deportivos, el 19,3% en juntas de vecinos y el 3,6% en organizaciones de padres y apoderados. Los restantes tipos de organizaciones tienen porcentajes de participación inferiores. En las zonas rurales, cambia el orden de estas preferencias, concentrándose la participación en las juntas de vecinos, 43,2%, luego, en igual porcentaje, en los clubes deportivos y las organizaciones religiosas 16,9% y el 3,2% en organizaciones de padres y apoderados (Cuadro 9).

**Cuadro 9**  
**Distribución de la población mayor de 12 años que participa en organizaciones**  
**por zona de residencia según tipo de organización**  
**2000**  
(Porcentaje)

	Urbano	Rural	Total
<b>Junta de vecinos</b>	19,3	43,2	23,7
<b>Centro de madres</b>	3,2	2,5	3,1
<b>Organización juvenil</b>	2,1	1,4	2,0
<b>Club deportivo</b>	20,8	16,9	20,1
<b>Organización Religiosa</b>	32,7	16,9	29,8
<b>Organización de padres y apoderados</b>	3,6	3,2	3,5
<b>Organización política</b>	1,2	0,1	1,0
<b>Organización de adultos mayores</b>	3,3	2,0	3,1
<b>Organización de beneficencia</b>	2,4	0,4	2,0
<b>Organización artístico cultural</b>	2,4	0,8	2,1
<b>Sindicato</b>	1,3	0,6	1,1
<b>Otras organizaciones</b>	7,7	12,0	8,5
<b>Total</b>	100,0	100,0	100,0

Fuente: MIDEPLAN, Encuesta CASEN 2000.

### 3.2 Distribución de la población mayor de 12 años que participa en organizaciones por sexo según tipo de organización preferente

Se observan diferencias significativas en el tipo de organizaciones en que participan preferentemente hombres y mujeres (Cuadro 10).

Así, mientras los mayores porcentaje entre las mujeres que participan se verifican en organizaciones religiosas, 36,6%, juntas de vecinos, 24,3%, clubes deportivos, 6,1%, organizaciones de padres y apoderados, 5,9%, y centros de madres, 5,9%; la participación preferente entre los hombres se concentra mayoritariamente en clubes deportivos, 34,6%, juntas de vecinos, 23,1%, y organizaciones religiosas, 22,7%.

**Cuadro 10**  
**Distribución de la población mayor de 12 años que participa en organizaciones por sexo según tipo de organización 2000**  
 (Porcentaje)

	Hombres	Mujeres	Total
Junta de vecinos	23,1	24,3	23,7
Centro de madres	0,1	5,9	3,1
Organización juvenil	2,2	1,8	2,0
Club deportivo	34,6	6,1	20,1
Organización religiosa	22,7	36,6	29,8
Organización de padres y apoderados	1,1	5,9	3,5
Organización Políticas	1,0	1,0	1,0
Organización de adultos mayores	1,3	4,8	3,1
Organización de beneficencia	1,9	2,1	2,0
Organización artístico cultural	2,0	2,2	2,1
Sindicato	1,8	0,5	1,1
Otras organizaciones	8,2	8,8	8,5
<b>Total</b>	<b>100,0</b>	<b>100,0</b>	<b>100,0</b>

Fuente: MIDEPLAN, Encuesta CASEN 2000.

### 3.3 Distribución de la población mayor de 12 años que participa en organizaciones por grupo de edad según tipo de organización preferente

Los jóvenes concentran su participación preferentemente en organizaciones deportivas, 35,8%, y religiosas, 33,9%. Solo el 5,7% de los jóvenes manifiesta que son las organizaciones juveniles el principal tipo de organización en la cual participa. Por otra parte, los adultos que participan en organizaciones lo hacen preferentemente en juntas de vecinos, 30,3%, organizaciones religiosas, 27,6%, y clubes deportivos, 15,4%. Las organizaciones de padres y apoderados concentran el 5,9% de este grupo. Las organizaciones que alcanzan un mayor porcentaje de participación entre los adultos mayores son las juntas de vecinos, 33,3%, y las religiosas, 28,5%. Un 15,1% de este grupo manifiesta participar preferentemente en las agrupaciones de adultos mayores.

**Cuadro 11**  
**Distribución de la población mayor de 12 años que participa en organizaciones**  
**por grupo de edad según tipo de organización**  
**2000**  
(Porcentaje)

	Jóvenes <sup>1</sup>	Adultos <sup>2</sup>	Adultos mayores <sup>3</sup>	Total
<b>Junta de vecinos</b>	8,1	30,3	33,3	23,7
<b>Centro de madres</b>	1,2	3,9	4,2	3,1
<b>Organización juvenil</b>	5,7	0,3	0,0	2,0
<b>Club deportivo</b>	35,8	15,4	4,6	20,1
<b>Organización religiosa</b>	33,9	27,6	28,5	29,8
<b>Organización de padres y apoderados</b>	1,5	5,9	0,4	3,5
<b>Organización política</b>	0,7	1,2	1,1	1,0
<b>Organización de adultos mayores</b>	0,1	0,9	15,1	3,1
<b>Organización de beneficencia</b>	1,8	2,1	2,1	2,0
<b>Organización artístico cultural</b>	3,5	1,5	1,2	2,1
<b>Sindicato</b>	0,6	1,7	0,6	1,1
<b>Otras organizaciones</b>	7,0	9,2	9,0	8,5
<b>Total</b>	100,0	100,0	100,0	100,0

<sup>1</sup> Personas entre 12 y 29 años.

<sup>2</sup> Personas entre 30 y 59 años.

<sup>3</sup> Personas de 60 años y más.

Fuente: MIDEPLAN, Encuesta CASEN 2000.

### **3.4 Distribución de la población mayor de 12 años que participa en organizaciones por quintil de ingreso según tipo de organización preferente**

Las personas pertenecientes a todos los quintiles de ingreso que participan en organizaciones concentran preferentemente su participación en organizaciones religiosas, clubes deportivos y juntas de vecinos; sin embargo, se observan diferencias en esta distribución (Cuadro 12).

La participación de las personas en todos los quintiles de ingreso se concentra preferentemente en las organizaciones religiosas, pero con diferencias significativas entre los cuatro primeros quintiles y el V. Así, mientras las personas que participan en organizaciones pertenecientes al IV quintil lo hacen en un 33,3% de manera preferente en este tipo de organizaciones y las personas pertenecientes a los quintiles I, II, III en porcentajes que bordean el 30,0%, entre las del V quintil este porcentaje baja al 24,2%.

La participación en juntas de vecinos constituye la segunda opción para todos los quintiles, a excepción del quinto donde ocupa la tercera preferencia. El porcentaje en estas organizaciones disminuye a medida que aumenta el nivel de ingresos de las personas que participan en organizaciones; es así como entre las personas pertenecientes al quintil I éste alcanza el 29,6% y entre las personas pertenecientes al quintil V es de 15,6%.

El porcentaje de participación en clubes deportivos, tercera opción para los cuatro primeros quintiles y segunda para el quinto quintil, no presenta diferencias significativas entre los diferentes quintiles.

En cambio, la participación en organizaciones de adultos mayores, políticas, de beneficencia, artístico culturales y sindicatos presenta porcentajes mayores entre las personas pertenecientes al V quintil.



**Cuadro 12**  
**Distribución de la población mayor de 12 años que participa en organizaciones**  
**por quintil de ingreso autónomo per cápita del hogar según tipo de organización**  
**2000**  
 (Porcentaje)

	I	II	III	IV	V	Total
<b>Junta de vecinos</b>	29,6	26,2	23,0	21,1	15,6	23,7
<b>Centro de madres</b>	3,1	3,0	3,7	3,2	2,3	3,1
<b>Organización juvenil</b>	1,9	2,1	2,4	1,8	1,5	2,0
<b>Club deportivo</b>	18,8	21,1	21,5	18,6	20,6	20,1
<b>Organización religiosa</b>	29,8	30,7	29,9	33,3	24,2	29,8
<b>Organización de padres y apoderados</b>	3,5	3,6	3,3	3,6	3,8	3,5
<b>Organización política</b>	0,1	0,4	0,9	1,2	3,2	1,0
<b>Organización de adultos mayores</b>	1,9	2,7	3,6	3,7	3,9	3,1
<b>Organización de beneficencia</b>	0,8	0,8	1,0	2,5	6,1	2,0
<b>Organización artístico cultural</b>	1,2	1,7	1,5	2,4	4,4	2,1
<b>Sindicato</b>	0,7	0,9	1,3	1,5	1,6	1,2
<b>Otras organizaciones</b>	8,6	6,9	7,9	7,1	12,7	8,5
<b>Total</b>	100,0	100,0	100,0	100,0	100,0	100,0

Fuente: MIDEPLAN, Encuesta CASEN 2000.

### **3.5 Distribución de la población mayor de 12 años que participa en organizaciones por situación de pobreza según tipo de organización preferente**

En el Cuadro 13, se observa que las personas pobres no indigentes e indigentes que participan en organizaciones lo hacen en un 32,0% en organizaciones de tipo religioso y los no pobres en un 29,1%. Se observa también que el porcentaje de participación en juntas de vecinos presenta diferencias según situación de pobreza, es así como los indigentes que participan en organizaciones lo hacen en un 26,1% en este tipo de organizaciones, los pobres no indigentes en un 25,5% y los no pobres en un 23,3%.

El porcentaje de participación en las organizaciones de adultos mayores, de beneficencia, artístico cultural y sindicatos es mayor entre las personas no pobres. En cambio, en organizaciones como centros de madres, clubes deportivos y organizaciones de padres y apoderados no se presentan diferencias significativas según situación de pobreza.

**Cuadro 13**  
**Distribución de la población mayor de 12 años que participa en organizaciones**  
**por situación de pobreza según tipo de organización**  
**2000**  
 (Porcentaje)

	Pobres no			Total
	Indigentes	indigentes	No pobres	
<b>Junta de vecinos</b>	26,1	25,5	23,3	23,7
<b>Centro de madres</b>	2,9	2,8	3,1	3,1
<b>Organización juvenil</b>	1,9	2,3	1,9	2,0
<b>Club deportivo</b>	21,4	20,0	20,1	20,1
<b>Organización religiosa</b>	32,0	32,7	29,1	29,8
<b>Organización de padres y apoderados</b>	3,8	3,8	3,5	3,5
<b>Organización Política</b>	0,1	0,2	1,2	1,0
<b>Organización de adultos mayores</b>	1,1	1,4	3,5	3,1
<b>Organización de beneficencia</b>	0,6	1,2	2,2	2,0
<b>Organización artístico cultural</b>	0,9	1,7	2,2	2,1
<b>Sindicato</b>	0,2	0,9	1,2	1,2
<b>Otras organizaciones</b>	9,1	7,5	8,6	8,5
<b>Total</b>	100,0	100,0	100,0	100,0

Fuente: MIDEPLAN, Encuesta CASEN 2000.

### **3.6 Distribución de la población mayor de 15 años que participa en organizaciones por situación laboral, categoría ocupacional y rama de actividad según tipo de organización preferente**

En el Cuadro 14 se presenta la distribución porcentual de la población mayor de 15 años que participa en organizaciones por situación laboral según el tipo de organización.

En relación con los ocupados que participan en organizaciones se puede señalar que participan preferentemente en las juntas de vecinos, 26,5%, en organizaciones religiosas, 24,6% y en clubes deportivos, 24,0%. Se constata un porcentaje en sindicatos de 2,3% y en organizaciones de beneficencia de 2,2%, mayor que entre los desocupados e inactivos.

Los desocupados que participan en organizaciones lo hacen preferentemente en organizaciones religiosas, 29,5%, clubes deportivos, 27,4%, juntas de vecinos, 22,9%, y en

organizaciones de padres y apoderados, 3,4%. La participación en organizaciones juveniles es mayor que entre los ocupados.

En el caso de los inactivos, la participación se concentra de preferencia en organizaciones religiosas, 33,6%, juntas de vecinos, 24,0%, y clubes deportivos, 12,5%. Se constata un mayor porcentaje de participación en organizaciones de adultos mayores, 6,1%, y centros de madres, 5,2%.

**Cuadro 14**  
**Distribución de la población mayor de 15 años que participa en organizaciones**  
**por situación laboral según tipo de organización**  
**2000**  
(Porcentaje)

	Ocupados	Desocupados	Inactivos	Total
<b>Junta de vecinos</b>	26,5	22,9	24,0	25,2
<b>Centro de madres</b>	1,6	2,1	5,2	3,3
<b>Organización juvenil</b>	0,9	2,4	2,1	1,5
<b>Club deportivo</b>	24,0	27,4	12,5	18,9
<b>Organización religiosa</b>	24,6	29,5	33,6	29,0
<b>Organización de padres y apoderados</b>	3,6	3,4	4,0	3,8
<b>Organización política</b>	1,5	0,8	0,6	1,1
<b>Organización de adultos mayores</b>	0,8	1,0	6,1	3,3
<b>Organización de beneficencia</b>	2,4	1,4	1,9	2,1
<b>Organización artístico cultural</b>	1,9	1,5	2,0	1,9
<b>Sindicato</b>	2,3	0,2	0,2	1,2
<b>Otras organizaciones</b>	9,9	7,5	7,8	8,8
<b>Total</b>	100,0	100,0	100,0	100,0

Fuente: MIDEPLAN, Encuesta CASEN 2000.

Las organizaciones religiosas, clubes deportivos y juntas de vecinos son las organizaciones preferentes entre los ocupados mayores de 15 años que declaran participar en una organización en todas las categorías ocupacionales; sin embargo, se observan algunas diferencias entre ellas.

Así, en el Cuadro 15 se observa que entre los empleadores, empleados y obreros y miembros de las Fuerzas Armadas, la participación se concentra en los clubes deportivos,

25,0%, 27,1% y 30,7%, respectivamente. Por su parte, el servicio doméstico y los familiares no remunerados participan preferentemente en organizaciones religiosas, 36,3% y 29,0%, respectivamente. También se observa en el cuadro que los trabajadores por cuenta propia participan preferentemente en juntas de vecinos, 34,1%.

**Cuadro 15**  
**Distribución de la población mayor de 15 años que participa en organizaciones**  
**por categoría ocupacional según tipo de organización**  
**2000**  
(Porcentaje)

	Empleador	Cuenta propia	Empleado u obrero	Servicio doméstico*	Familiar no remunerado	FF.AA y de Orden	Total
Junta de vecinos	20,9	34,1	23,8	31,7	27,3	24,1	26,6
Centro de madres	1,7	2,1	1,0	6,3	3,1	0,0	1,6
Org. juvenil	0,2	0,4	1,0	0,8	2,9	0,0	0,9
Club deportivo	25,0	19,0	27,1	6,1	19,0	30,7	24,0
Org. religiosa	20,3	22,6	24,6	36,3	29,0	25,0	24,6
Org. de padres y apoderados	3,6	2,5	3,8	6,9	2,9	6,4	3,6
Org. política	3,3	0,9	1,8	0,7	0,0	0,0	1,5
Org. de adultos mayores	1,1	1,8	0,4	1,1	1,5	0,0	0,8
Org. de beneficencia	6,7	1,3	2,5	1,5	3,9	1,9	2,4
Org. artístico cultural	2,4	2,0	1,9	0,8	1,3	1,5	1,9
Sindicato	0,5	2,6	2,6	0,0	0,2	1,1	2,3
Otras organizaciones	14,3	10,7	9,4	7,7	8,9	9,3	9,9
<b>Total</b>	<b>100,0</b>	<b>100,0</b>	<b>100,0</b>	<b>100,0</b>	<b>100,0</b>	<b>100,0</b>	<b>100,0</b>

\* Se excluye servicio doméstico puertas adentro.  
Fuente: MIDEPLAN, Encuesta CASEN 2000.

Lo mismo se observa al analizar los tipos de organización preferente entre los ocupados mayores de 15 años por rama de actividad. Las organizaciones religiosas, clubes deportivos y juntas de vecinos son las organizaciones preferentes entre los ocupados mayores de 15 años que declaran participar en una organización en todas las ramas de actividad; sin embargo, se observan diferencias entre ellas (Cuadro 16).

Así, las personas ocupadas en electricidad, gas y agua y agricultura participan preferentemente en juntas de vecinos, 45,4% y 42,5%, respectivamente. Por su parte los ocupados en comercio, establecimientos financieros y servicios comunales participan de

preferencia en organizaciones de tipo religioso, 29,0%, 32,6% y 28,4%, respectivamente. Los ocupados en construcción, minería, transporte e industria manufacturera participan de preferencia en clubes deportivos.

**Cuadro 16**  
**Distribución de la población mayor de 15 años que participa en organizaciones**  
**por rama de actividad según tipo de organización**  
**2000**  
(Porcentaje)

	Act. no especif.	Agricult.	Minería	Industr.	Electr. gas, agua	Constr.	Comerc.	Transp.	Establ. financ.	Serv. com.	Total
Junta de vecinos	17,4	42,5	26,3	23,8	45,4	24,4	26,4	21,0	13,8	20,7	26,5
Centro de madres	4,9	0,7	0,7	1,4	0,1	0,5	2,2	0,9	1,2	2,5	1,6
Org. juvenil	0,0	0,8	0,6	1,3	0,1	0,6	1,2	0,8	1,1	0,6	0,9
Club deportivo	23,9	24,7	32,3	29,6	24,5	40,7	20,6	30,7	23,0	16,5	24,0
Org. religiosa	23,2	13,5	12,5	26,6	14,3	22,0	29,0	27,2	32,6	28,4	24,6
Org. de padres y apoderados	0,3	1,5	1,8	3,0	4,2	1,3	4,2	2,4	5,7	5,6	3,6
Org. política	0,0	0,3	1,4	0,5	0,1	0,4	1,0	0,7	4,4	3,1	1,5
Org. de adultos mayores	0,0	0,6	0,8	0,6	0,0	0,4	1,3	0,5	0,7	1,1	0,8
Org. de beneficencia	5,5	0,9	2,6	2,1	1,8	0,8	2,9	2,0	2,8	3,7	2,4
Org. artístico cultural	2,8	0,7	3,4	1,8	1,4	1,0	1,3	1,9	3,1	2,9	1,9
Sindicato	3,7	2,3	12,9	2,5	1,8	0,9	2,2	4,4	1,7	1,8	2,3
Otras organizaciones	18,4	11,6	4,7	7,0	6,2	7,1	7,8	7,4	9,9	13,0	9,9
<b>Total</b>	<b>100,0</b>	<b>100,0</b>	<b>100,0</b>	<b>100,0</b>	<b>100,0</b>	<b>100,0</b>	<b>100,0</b>	<b>100,0</b>	<b>100,0</b>	<b>100,0</b>	<b>100,0</b>

Fuente: MIDEPLAN, Encuesta CASEN 2000.

### 3.7 Distribución de la población de 15 años y más que participa en organizaciones por nivel educacional según tipo de organización preferente

El tipo de organización preferente de la población muestra diferencias significativas según nivel educacional. Mientras la población sin escolaridad concentra su participación en juntas de vecinos, luego en organizaciones religiosas y organizaciones de adultos mayores, lo que es coincidente con el que la población sin escolaridad tiene un alto porcentaje de adultos mayores; aquélla con educación básica participa preferentemente, aún cuando en un porcentaje menor, en juntas de vecinos, organizaciones religiosas y clubes deportivos.

Por su parte, la población con educación media y superior participa preferentemente en organizaciones religiosas, clubes deportivos y juntas de vecinos. La participación en estas últimas es significativamente menor a la de los otros grupos (Cuadro 17).

**Cuadro 17**  
**Distribución de la población de 15 años y más que participa en organizaciones**  
**por nivel educacional según tipo de organización**  
**2000**  
 (Porcentaje)

	Sin escolaridad	Básica	Media	Superior	Total
<b>Junta de vecinos</b>	43,4	36,3	19,4	14,1	25,2
<b>Centro de madres</b>	2,4	4,0	3,5	1,2	3,3
<b>Organización juvenil</b>	0,1	0,6	2,2	2,1	1,5
<b>Club deportivo</b>	5,1	14,4	22,9	19,5	18,9
<b>Organización religiosa</b>	26,8	25,8	32,1	27,8	29,0
<b>Organización de padres y apoderados</b>	1,5	2,8	4,3	4,8	3,8
<b>Organización política</b>	0,2	0,3	0,7	3,7	1,0
<b>Organización de adultos mayores</b>	10,3	5,5	1,8	1,0	3,2
<b>Organización de beneficencia</b>	0,4	0,7	2,1	5,5	2,1
<b>Organización artístico cultural</b>	0,0	0,5	2,2	4,6	1,9
<b>Sindicato</b>	0,3	1,0	1,2	1,9	1,2
<b>Otras organizaciones</b>	9,4	8,2	7,6	13,8	8,8
<b>Total</b>	100,0	100,0	100,0	100,0	100,0

Fuente: MIDEPLAN, Encuesta CASEN 2000.

#### 4. Grado de participación

El 10,0% de la población que declara participar en alguna organización lo hace habitualmente y es dirigente en la misma, el 66,4% lo hace en forma habitual y activamente, un 21,2% participa ocasionalmente y el 2,4% declara estar sólo inscrito.

##### 4.1 Grado de participación por tipo de organización

En el Cuadro 18, que muestra el grado de participación según tipo de organización, se observa que las personas que participan preferentemente en organizaciones artístico culturales y centros de madres lo hacen habitualmente en porcentajes superiores, alrededor del 90,0%, a quienes participan en otras organizaciones. El menor porcentaje de participación habitual se verifica entre las personas que participan preferentemente en juntas de vecinos, donde alcanza aproximadamente al 63,0% de las personas que participan en ellas. El 31,5% declara participar ocasionalmente y el 5,5% esta sólo inscrito.

**Cuadro 18**  
**Distribución de la población mayor de 12 años que participa en organizaciones**  
**por grado de participación según tipo de organización**  
**2000**  
(Porcentaje)

	Participa y es dirigente	Participa activamente	Participa ocasionalmente	Sólo está inscrito	Total
<b>Junta de vecinos</b>	10,2	52,8	31,5	5,5	100,0
<b>Centro de madres</b>	9,0	79,1	10,7	1,2	100,0
<b>Organización juvenil</b>	13,9	70,7	14,6	0,8	100,0
<b>Club deportivo</b>	7,5	75,2	16,2	1,0	100,0
<b>Organización religiosa</b>	7,6	72,5	19,5	0,5	100,0
<b>Organización de padres y apoderados</b>	16,4	56,8	24,8	2,1	100,0
<b>Organización política</b>	24,4	47,5	22,8	5,2	100,0
<b>Organización de adultos mayores</b>	7,9	74,7	16,5	0,9	100,0
<b>Organización de beneficencia</b>	14,6	62,3	19,7	3,3	100,0
<b>Organización artístico cultural</b>	12,2	77,9	9,7	0,3	100,0
<b>Sindicato</b>	20,1	49,8	24,0	6,1	100,0
<b>Total</b>	10,0	66,4	21,2	2,4	100,0

Fuente: MIDEPLAN, Encuesta CASEN 2000.

## 4.2 Grado de participación por zona y sexo

El grado de participación declarado por las personas que participan de alguna organización es mayor en las zonas rurales que en las zonas urbanas. Es así como en las zonas rurales un 80,3% de quienes participan en organizaciones lo hace en forma habitual y activa, mientras en las zonas urbanas este porcentaje llega a un 75,5%. Sin embargo, en la zona rural un 8,6% de la población que participa en organizaciones lo hace como dirigente y en la zona urbana este porcentaje asciende a un 10,3% (Cuadro 19).

Por otra parte, el grado de participación por sexo no cambia de manera significativa, registrándose las mayores diferencias en el porcentaje de participación como dirigente, la que es superior entre los hombres, 10,8% versus 9,3% entre las mujeres.

**Cuadro 19**  
**Distribución de la población mayor de 12 años que participa en organizaciones**  
**por zona y sexo según grado de participación**  
**2000**  
(Porcentaje)

	Urbano			Rural			Total		
	Hombres	Mujeres	Total	Hombres	Mujeres	Total	Hombres	Mujeres	Total
<b>Participa y es dirigente</b>	11,3	9,5	10,3	9,1	8,0	8,6	10,8	9,3	10,0
<b>Participa activamente</b>	64,9	65,5	65,2	71,1	72,4	71,7	66,2	66,6	66,4
<b>Participa ocasionalmente</b>	21,5	22,6	22,1	17,5	17,7	17,6	20,6	21,8	21,2
<b>Sólo está inscrito</b>	2,3	2,4	2,4	2,3	1,9	2,1	2,4	2,4	2,4
<b>Total</b>	100,0	100,0	100,0	100,0	100,0	100,0	100,0	100,0	100,0

Fuente: MIDEPLAN, Encuesta CASEN 2000.

## 4.3 Grado de participación por región

El análisis del grado de participación por región, cuyos resultados se presentan en el Cuadro 20, muestran que en las regiones I, II, y IX tiene una mayor proporción la población que asume tareas de dirigentes. Es así como en estas regiones la participación habitual y como



dirigente alcanza al 12,0%, 13,3% y 11,7%, respectivamente, porcentaje superior al promedio nacional, 10,0% de la población mayor de 14 años.

La participación habitual y activa en organizaciones presenta los mayores porcentajes en las regiones IV, XI y V, 71,2%, 69,3% y 67,3%, respectivamente, del total de personas que participan en organizaciones, superando el porcentaje nacional del 66,4%. Las personas en las regiones VI, VII y VIII presentan los mayores porcentajes de participación ocasional, 23,1%, 22,6% y 25,5%, respectivamente.

**Cuadro 20**  
**Distribución de la población mayor de 12 años que participa en organizaciones**  
**por grado de participación según región**  
**2000**  
(Porcentaje)

	Participa y es dirigente	Participa activamente	Participa ocasionalmente	Sólo está inscrito	Total
<b>I</b>	12,0	62,9	21,2	3,9	100,0
<b>II</b>	13,3	63,6	21,1	1,9	100,0
<b>III</b>	11,4	64,3	20,4	3,9	100,0
<b>IV</b>	8,8	71,2	17,4	2,6	100,0
<b>V</b>	8,8	67,3	21,1	2,8	100,0
<b>VI</b>	10,4	64,3	23,1	2,3	100,0
<b>VII</b>	9,0	66,1	22,6	2,3	100,0
<b>VIII</b>	8,5	64,8	25,5	1,1	100,0
<b>IX</b>	11,7	63,8	21,8	2,7	100,0
<b>X</b>	10,5	66,0	22,0	1,6	100,0
<b>XI</b>	10,9	69,3	17,2	2,6	100,0
<b>XII</b>	9,4	65,8	21,7	3,2	100,0
<b>R. M.</b>	10,5	67,8	19,1	2,6	100,0
<b>Total</b>	10,0	66,4	21,2	2,4	100,0

Fuente: MIDEPLAN, Encuesta CASEN 2000.

#### 4.4 Grado de participación por grupo de edad

Los jóvenes que participan en organizaciones lo hacen de manera habitual y activa en un mayor porcentaje, 80,4%, que los adultos, 75,1%, y los adultos mayores, 72,9%. Asimismo, la alternativa “sólo está inscrito” alcanza entre los jóvenes al 1,3%, porcentaje inferior al promedio nacional de esta categoría de respuesta que es del 2,4%.

En el Cuadro 21 también se observa que los adultos que participan en organizaciones lo hacen en un mayor porcentaje como dirigentes; es así como el 12,9% desempeña estas tareas frente al 6,0% de los jóvenes y al 8,9% de los adultos mayores.

**Cuadro 21**  
**Distribución de la población mayor de 12 años que participa en organizaciones**  
**por grupo de edad según grado de participación**  
**2000**  
 (Porcentaje)

	Jóvenes <sup>1</sup>	Adultos <sup>2</sup>	Adultos mayores <sup>3</sup>	Total
<b>Participa y es dirigente</b>	6,0	12,9	8,9	10,0
<b>Participa activamente</b>	74,4	62,2	64,0	66,4
<b>Participa ocasionalmente</b>	18,3	22,3	23,5	21,2
<b>Sólo está inscrito</b>	1,3	2,6	3,6	2,4
<b>Total</b>	100,0	100,0	100,0	100,0

<sup>1</sup> Personas entre 12 y 29 años.

<sup>2</sup> Personas entre 30 y 59 años.

<sup>3</sup> Personas de 60 años y más.

Fuente: MIDEPLAN, Encuesta CASEN 2000.

#### 4.5 Grado de participación por quintil de ingreso

La participación habitual en organizaciones no muestra diferencias significativas entre las personas según quintil de ingreso; sin embargo, el porcentaje de participación como dirigente es mayor entre las personas pertenecientes a los quintiles IV y V (Cuadro 22).

**Cuadro 22**  
**Distribución de la población mayor de 12 años que participa en organizaciones**  
**por quintil de ingreso autónomo per cápita del hogar según grado de participación**  
**2000**  
 (Porcentaje)

	I	II	III	IV	V	Total
<b>Participa y es dirigente</b>	7,6	8,8	9,6	11,4	14,1	10,0
<b>Participa activamente</b>	69,3	68,2	67,6	63,9	61,3	66,4
<b>Participa ocasionalmente</b>	21,0	20,7	20,9	22,5	21,2	21,2
<b>Sólo está inscrito</b>	2,1	2,4	1,9	2,2	3,3	2,4
<b>Total</b>	100,0	100,0	100,0	100,0	100,0	100,0

Fuente: MIDEPLAN, Encuesta CASEN 2000.

#### 4.6 Grado de participación por situación de pobreza

En el Cuadro 23 se observa que no existen diferencias significativas en el grado de participación en organizaciones por situación de pobreza; sin embargo, las personas no pobres alcanzan un porcentaje superior de participación como dirigentes que aquellas en situación de pobreza o indigencia.

**Cuadro 23**  
**Distribución de la población mayor de 12 años que participa en organizaciones**  
**por nivel de pobreza según grado de participación**  
**2000**  
 (Porcentaje)

	Indigentes	Pobres no indigentes	No pobres
<b>Participa y es dirigente</b>	7,6	7,8	10,5
<b>Participa activamente</b>	67,6	68,9	65,9
<b>Participa ocasionalmente</b>	23,0	21,3	21,1
<b>Sólo está inscrito</b>	1,8	2,0	2,5
<b>Total</b>	100,0	100,0	100,0

Fuente: MIDEPLAN, Encuesta CASEN 2000.

#### 4.7 Grado de participación por situación laboral

El grado de participación en organizaciones no varía de manera significativa entre ocupados y desocupados, pero entre estos grupos y los inactivos se advierten algunas diferencias.

Estas se relacionan con el mayor porcentaje de participación como dirigentes de los primeros, el mayor porcentaje de participación habitual y activa y el menor porcentaje de participación ocasional de los segundos (Cuadro 24).

**Cuadro 24**  
**Distribución de la población mayor de 15 años que participa en organizaciones**  
**por situación laboral según grado de participación**  
**2000**  
 (Porcentaje)

	Ocupados	Desocupados	Inactivos	Total
<b>Participa y es dirigente</b>	12,0	11,2	8,8	10,5
<b>Participa activamente</b>	62,7	63,1	68,4	65,4
<b>Participa ocasionalmente</b>	22,6	23,5	20,6	21,7
<b>Sólo está inscrito</b>	2,7	2,2	2,2	2,4
<b>Total</b>	100,0	100,0	100,0	100,0

Fuente: MIDEPLAN, Encuesta CASEN 2000.

#### 4.8 Grado de participación por nivel educacional

La participación habitual en organizaciones, considerando las categorías “participa habitualmente y es dirigente” y “participa habitual y activamente” muestra algunas diferencias según nivel de escolaridad. Mientras las personas sin escolaridad alcanzan un 72,7% en estas categorías, las personas con educación básica y superior alcanzan un 74,2% y 74,5%, respectivamente, y aquellas con educación media el 77,7% (Cuadro 25). La participación como dirigente aumenta a medida que es mayor el nivel de escolaridad alcanzado. Mientras el 15,6% de las personas que participan con estudios superiores lo hacen como dirigentes, este porcentaje cae a 4,0% entre las personas sin escolaridad y a 7,8% entre las personas con escolaridad básica.

**Cuadro 25**  
**Distribución de la población de 15 años y más que participa en organizaciones**  
**por nivel educacional según grado de participación**  
**2000**  
 (Porcentaje)

	Sin escolaridad	Básica	Media	Superior	Total
<b>Participa y es dirigente</b>	4,0	7,8	11,1	15,6	10,5
<b>Participa activamente</b>	68,7	66,4	66,6	58,9	65,4
<b>Participa ocasionalmente</b>	24,0	23,1	20,3	22,5	21,7
<b>Sólo está inscrito</b>	3,3	2,7	2,0	3,0	2,4
<b>Total</b>	100,0	100,0	100,0	100,0	100,0

Fuente: MIDEPLAN, Encuesta CASEN 2000.

## 5. Razones de no participación en organizaciones

Las razones de no participación en organizaciones que manifiestan las personas mayores de 12 años se concentran básicamente en “no tiene tiempo”, 47,1% y “no le interesa”, 37,7%. Con un porcentaje bastante inferior aparecen las razones “no existen organizaciones”, 5,7%, y “razones de enfermedad o edad avanzada”, 4,2%.

### 5.1 Razones de no participación por zona

En relación a las razones de no participación por zona se observa que la razón “no tiene tiempo” alcanza un porcentaje significativamente más alto en las zonas urbanas que en las rurales, 48,8% y 34,7%, respectivamente. La razón “no le interesa” en las zonas urbanas alcanza un 38,3% y en las zonas rurales, un 33,5%. Estas dos razones en conjunto representan el 87,1% de los razones de no participación en la zona urbana y el 68,2% en la rural (Cuadro 26).

La razón “no existen organizaciones” en las zonas rurales representa el 18,6% del total de razones de no-participación, porcentaje significativamente superior al de las zonas urbanas donde asciende al 3,9%. En las zonas rurales también es significativa la razón “por enfermedad o edad avanzada”, que alcanza el 6,2% del total de la población rural que no participa.

**Cuadro 26**  
**Distribución de la población mayor de 12 años**  
**por zona según razón de no participación**  
**2000**  
(Porcentaje)

	Urbano	Rural	Total
<b>No le interesa</b>	38,3	33,5	37,7
<b>No tiene tiempo</b>	48,8	34,7	47,1
<b>No existen organizaciones</b>	3,9	18,6	5,7
<b>Por enfermedad o edad avanzada</b>	3,9	6,2	4,2
<b>Otros</b>	5,1	7,0	5,3
<b>Total</b>	100,0	100,0	100,0

Fuente: MIDEPLAN, Encuesta CASEN 2000.

## 5.2 Razones de no participación por región

En todas las regiones, exceptuando la VI, la principal razón de no participación es “no tiene tiempo”. Es así como en la Región Metropolitana el porcentaje de no participación por “no tiene tiempo” asciende al 51,0%, en la I Región, al 48,9% y en la V Región, al 48,3%. La segunda razón de no participación “no le interesa” presenta porcentajes superiores al promedio nacional en las regiones II, VI, VIII y XII. La razón “no existen organizaciones” alcanza un porcentaje importante en las regiones VII, IX , VI, X y III (Cuadro 27).

**Cuadro 27**  
**Distribución de la población mayor de 12 años**  
**por razón de no participación según región**  
**2000**  
 (Porcentaje)

	No le interesa	No tiene tiempo	No existen organizaciones	Por enfermedad o edad avanzada	Otros	Total
<b>I</b>	35,7	48,9	2,2	4,5	8,7	100,0
<b>II</b>	44,3	45,7	1,7	2,9	5,4	100,0
<b>III</b>	38,4	45,4	7,8	3,9	4,5	100,0
<b>IV</b>	39,2	44,4	6,0	6,5	4,5	100,0
<b>V</b>	35,6	48,3	5,4	4,6	6,1	100,0
<b>VI</b>	42,1	39,3	9,5	5,0	4,1	100,0
<b>VII</b>	33,1	43,4	11,5	5,6	6,4	100,0
<b>VIII</b>	41,4	41,9	5,8	5,1	5,8	100,0
<b>IX</b>	29,2	40,0	11	7,2	12,6	100,0
<b>X</b>	36,0	45,0	8,0	5,6	5,4	100,0
<b>XI</b>	36,1	43,8	5,7	5,0	9,4	100,0
<b>XII</b>	39,8	46,8	4,0	4,3	5,1	100,0
<b>R.M.</b>	37,7	51,0	4,1	2,9	4,3	100,0
<b>Total</b>	37,7	47,1	5,7	4,2	5,3	100,0

Fuente: MIDEPLAN, Encuesta CASEN 2000.

## 5.3 Razones de no participación por sexo

Al analizar la información relativa a los razones de no participación por sexo, no se identifican diferencias significativas. La principal razón de no participación es la falta de tiempo, declarada por el 47,0% de los hombres y el 47,2% de las mujeres; sin embargo, la

razón “no le interesa” es declarada en un porcentaje levemente superior por los hombres, 38,7%, que por las mujeres, 36,7% (Cuadro 28).

La razón “no existen organizaciones” es levemente superior entre las mujeres, 5,9%, que entre los hombres, 5,6%; asimismo, la enfermedad o edad avanzada es una razón de no participación que se presenta en forma más frecuente entre las mujeres, 4,6%, que entre los hombres, 3,7%.

**Cuadro 28**  
**Distribución de la población mayor de 12 años por sexo según razón de no participación**  
**2000**  
(Porcentaje)

	Hombres	Mujeres	Total
<b>No le interesa</b>	38,7	36,7	37,7
<b>No tiene tiempo</b>	47,0	47,2	47,1
<b>No existen organizaciones</b>	5,6	5,9	5,7
<b>Por enfermedad o edad avanzada</b>	3,7	4,6	4,2
<b>Otros</b>	5,0	5,6	5,3
<b>Total</b>	100,0	100,0	100,0

Fuente: MIDEPLAN, Encuesta CASEN 2000.

#### **5.4 Razones de no participación por grupo de edad**

Los jóvenes declaran que las razones principales de no participación en organizaciones son “no tiene tiempo”, 46,0%, y “no le interesa”, 41,6%. Asimismo, los adultos declaran que la razón de mayor relevancia es “no tiene tiempo”, aun cuando en un porcentaje mayor que los jóvenes, 53,4%, y “no le interesa”, en uno menor, 34,4%.

En el caso de los adultos mayores, las principales razones de no participación son “no le interesa”, 36,4%, y “no tiene tiempo”, 27,7%. La razón “por enfermedad o edad avanzada” es declarada por un 25,0% de los adultos mayores como razón principal de no participación en organizaciones (Cuadro 29).

**Cuadro 29**  
**Distribución de la población mayor de 12 años**  
**por grupo de edad según razón de no participación**  
**2000**  
 (Porcentaje)

	Jóvenes	Adultos	Adultos mayores	Total
<b>No le interesa</b>	41,6	34,4	36,4	37,7
<b>No tiene tiempo</b>	46,0	53,4	27,7	47,1
<b>No existen organizaciones</b>	6,2	5,5	5,3	5,7
<b>Por enfermedad o edad avanzada</b>	0,6	1,6	25,0	4,2
<b>Otros</b>	5,6	5,1	5,6	5,3
<b>Total</b>	100,0	100,0	100,0	100,0

Fuente: MIDEPLAN, Encuesta CASEN 2000.

### 5.5 Razones de no participación por quintil de ingreso

Los resultados presentados en el cuadro 30 muestran que la razón de no participación “no tiene tiempo” aumenta a medida que aumenta el quintil de ingreso al que pertenecen las personas; así es como en el quintil I alcanza un 36,5% y en el quintil V asciende a un 54,2%.

En cambio, la razón “no le interesa” se relaciona inversamente con el quintil de ingreso al que pertenecen las personas. Mientras las personas pertenecientes a los hogares de menores ingresos declaran esta razón en un 42,8%, quintil I, y en un 38,2%, quintil II, aquellas pertenecientes al quintil V la declaran en un 35,7%.

La razón “no existen organizaciones” es declarada con mayor frecuencia por las personas pertenecientes a los quintiles de menores ingresos. Así, en el quintil I esta razón alcanza el 9,8% mientras en los quintiles IV y V esta cae al 3,7% y 2,6%, respectivamente.



**Cuadro 30**  
**Distribución de la población mayor de 12 años**  
**por quintil de ingreso autónomo per cápita del hogar según razón de no participación**  
**2000**  
 (Porcentaje)

	I	II	III	IV	V	Total
<b>No le interesa</b>	42,8	38,2	36,8	34,7	35,7	37,7
<b>No tiene tiempo</b>	36,5	44,6	48,3	52,5	54,2	47,1
<b>No existen organizaciones</b>	9,8	7,0	5,2	3,7	2,6	5,8
<b>Por enfermedad o edad avanzada</b>	4,7	4,4	4,4	4,2	3,1	4,2
<b>Otros</b>	6,2	5,8	5,3	4,9	4,4	5,2
<b>Total</b>	100,0	100,0	100,0	100,0	100,0	100,0

Fuente: MIDEPLAN, Encuesta CASEN 2000.

## 5.6 Razones de no participación por situación de pobreza

Las razones de no participación muestran diferencias entre las personas que están en situación de pobreza e indigencia y aquellas que no lo están.

Como se observa en el Cuadro 31, los indigentes y pobres no indigentes declaran como las principales razones de no participación “no le interesa”, 46,7% y 42,8%, respectivamente, y “no tiene tiempo”, que alcanza 40,5% y 32,5%. Entre las personas no pobres el “no le interesa”, alcanza al 36,4%, siendo la principal razón de no participación “no tiene tiempo”, que asciende al 48,8%.

La razón “no existen organizaciones” tiene mayor frecuencia entre los indigentes, 10,1%, que entre los pobres no indigentes, 7,7%, y entre los no pobres, 5,2% (Cuadro 31).

**Cuadro 31**  
**Distribución de la población mayor de 12 años**  
**por situación de pobreza según razón de no participación**  
**2000**  
 (Porcentaje)

	Indigentes	Pobres no indigentes	No pobres	Total
No le interesa	46,7	42,8	36,4	37,7
No tiene tiempo	32,5	40,5	48,8	47,1
No existen organizaciones	10,1	7,7	5,2	5,7
Por enfermedad o edad avanzada	2,5	3,0	4,5	4,2
Otros	8,2	5,9	5,1	5,3
<b>Total</b>	<b>100,0</b>	<b>100,0</b>	<b>100,0</b>	<b>100,0</b>

Fuente: MIDEPLAN, Encuesta CASEN 2000.

### 5.7 Razones de no participación por situación laboral

Mientras el 58,7% de los ocupados señalan que no participan por “no tener tiempo”, el 36,6% de los desocupados y el 37,0% de los inactivos manifiestan esta razón como la principal. El “no le interesa” es la principal razón de no participación de los desocupados, 47,8%, y de los inactivos, 41,1%, razón que para los ocupados cae al 31,8%.

**Cuadro 32**  
**Distribución de la población mayor de 15 años**  
**por situación laboral según razón de no participación**  
**2000**  
 (Porcentaje)

	Ocupado	Desocupado	Inactivo	Total
No le interesa	31,8	47,8	41,1	36,8
No tiene tiempo	58,7	36,6	37,0	47,9
No existen organizaciones	4,4	7,0	6,7	5,5
Por enfermedad o edad avanzada	0,7	0,8	9,3	4,5
Otros	4,4	7,8	5,9	5,3
<b>Total</b>	<b>100,0</b>	<b>100,0</b>	<b>100,0</b>	<b>100,0</b>

Fuente: MIDEPLAN, Encuesta CASEN 2000.

## 5.8 Razones de no participación por nivel educacional

Las razones de no participación en una organización varían entre las personas de acuerdo a su nivel de escolaridad (Cuadro 33).

Mientras las personas sin escolaridad manifiestan como razones principales “no le interesa”, 34,1%, “enfermedad o edad avanzada”, 28,5%, y “no tener tiempo”, 23,6%, aquellas que cursaron básica y media señalan en porcentajes similares que estas son “no tener tiempo”, 41,1% y 39,3%, y “no le interesa” 39,7% y 37,9%, respectivamente. Por último, aquellas que cursaron educación superior señalan “no tener tiempo” en un 61,0% y “no le interesa” en un 31,6%.

**Cuadro 33**  
**Distribución de la población de 15 años y más**  
**por nivel educacional según razón de no participación**  
**2000**  
(Porcentaje)

	Sin escolaridad	Básica	Media	Superior	Total
<b>No le interesa</b>	34,1	39,7	37,9	31,6	36,9
<b>No tiene tiempo</b>	23,6	41,1	39,3	61,0	43,6
<b>No existe organizaciones</b>	8,3	8,6	5,0	2,4	5,4
<b>Por enfermedad o edad avanzada</b>	28,5	4,5	2,3	0,8	3,4
<b>Otras</b>	5,5	6,2	15,6	4,2	10,7
<b>Total</b>	100,0	100,0	100,0	100,0	100,0

Fuente: MIDEPLAN, Encuesta CASEN 2000.

**Anexo 1**

**Ficha técnica de la Encuesta CASEN 2000**



## **Universo**

La encuesta es representativa de la población que habita en hogares particulares del país, excluyendo las zonas de difícil acceso, a nivel nacional, regional, comunal\*<sup>9</sup> y por zona.

## **Diseño muestral**

El tipo de muestreo utilizado es

**Estratificado:** La estratificación utilizada es de tipo geográfico. El país se dividió en estratos, entendiéndose como tal a la conjunción de división político administrativa (comuna o agrupación de comunas) y área geográfica (urbana o rural).

**Por conglomerados:** En el área urbana están constituidos por los sectores de empadronamiento censal y en la rural como un conjunto de viviendas próximas.

**Probabilístico:** En cada conglomerado se seleccionan sectores censales con probabilidad proporcional al tamaño de éste, medido por el número de viviendas. Las viviendas a encuestar se eligen dentro de cada sector seleccionado.

## **Tamaño de la muestra**

El año 2000, la muestra consideró 61.973 viviendas, 37.280 en la zona urbana y 24.693 en la zona rural. Se encuestaron 65.036 hogares, 38.338 en la zona urbana y 26.698 en la zona rural; esto es, aproximadamente, 240.000 personas.

---

<sup>9</sup> El año 2000, 286 de un total de 341 comunas fueron autorrepresentadas.

**Hogares muestrales**

<b>Región</b>	<b>Urbano</b>	<b>Rural</b>	<b>Total</b>
<b>I</b>	<b>889</b>	<b>1.389</b>	<b>2.278</b>
<b>II</b>	<b>1.198</b>	<b>606</b>	<b>1.804</b>
<b>III</b>	<b>1.220</b>	<b>710</b>	<b>1.930</b>
<b>IV</b>	<b>1.433</b>	<b>1.713</b>	<b>3.146</b>
<b>V</b>	<b>4.730</b>	<b>1.463</b>	<b>6.193</b>
<b>VI</b>	<b>2.447</b>	<b>2.299</b>	<b>4.746</b>
<b>VII</b>	<b>2.521</b>	<b>3.849</b>	<b>6.370</b>
<b>VIII</b>	<b>6.383</b>	<b>5.049</b>	<b>11.432</b>
<b>IX</b>	<b>3.088</b>	<b>3.346</b>	<b>6.434</b>
<b>X</b>	<b>2.420</b>	<b>3.460</b>	<b>5.880</b>
<b>XI</b>	<b>469</b>	<b>409</b>	<b>878</b>
<b>XII</b>	<b>524</b>	<b>321</b>	<b>845</b>
<b>R.M.</b>	<b>11.016</b>	<b>2.084</b>	<b>13.100</b>
<b>Total</b>	<b>38.338</b>	<b>26.698</b>	<b>65.036</b>

El error muestral a nivel nacional (hogares) es de 0,38%, a nivel urbano, 0,5% y a nivel rural, 0,6%. El máximo error a nivel de región y zona es de 5%.

**Anexo 2**

**Preguntas sobre participación incluidas en la Encuesta CASEN 2000:  
distribución de frecuencias**





<b>Encuesta CASEN 2000</b>			
<b>Pregunta 15:</b>			
<b>¿Participa Ud. en alguna de las siguientes organizaciones? (Señale a la que le dedica mayor tiempo)</b>	<b>frecuencia</b>	<b>porcentaje válido</b>	<b>porcentaje acumulado</b>
Junta de vecinos – unión comunal	847.390	7,2	7,2
Comité de adelanto	39.080	0,3	7,5
Centro de madres, taller de mujeres, taller laboral	109.970	0,9	8,5
Organización juvenil	70.618	0,6	9,1
Club deportivo y recreativo	720.027	6,1	15,2
Organización artístico cultural	74.951	0,6	15,8
Organización política	36.434	0,3	16,1
Organización religiosa	1.065.883	9,1	25,2
Organización de beneficencia o voluntariado	71.739	0,6	25,8
Asociación gremial o colegio profesional	51.389	0,4	26,2
Grupo de salud	11.379	0,1	26,3
Organización de adultos mayores	109.586	0,9	27,3
Organización de personas con discapacidad	5.892	0,1	27,3
Organización solidaria	37.515	0,3	27,6
Comité de allegados – Comité habitacional	47.603	0,4	28,0
Organización de padres y apoderados	126.541	1,1	29,1
Comité agua potable – Comunidad de agua	11.062	0,1	29,2
Sindicato	41.123	0,3	29,6
Otra organización	99.794	0,8	30,4
No participa en ninguna organización	8.187.815	69,6	100,0
No sabe / No responde	4.284	0,0	100,0
<b>Total</b>	<b>11.770.075</b>	<b>100,0</b>	

Fuente: MIDEPLAN, Encuesta CASEN 2000.

<b>Encuesta CASEN 2000</b>			
<b>Pregunta 16:</b>			
<b>En la organización que Ud. señaló:</b>	<b>frecuencia</b>	<b>porcentaje válido</b>	<b>porcentaje acumulado</b>
Participa habitualmente y es dirigente	358.332	10,0	10,0
Participa habitual y activamente	2.376.396	66,4	76,4
Participa ocasionalmente	759.699	21,2	97,7
Nunca, sólo esta inscrito	81.513	2,3	99,9
No sabe / No responde	2.036	0,1	100,0
<b>Total</b>	<b>3.577.976</b>	<b>100,0</b>	

Fuente: MIDEPLAN, Encuesta CASEN 2000

<b>Encuesta CASEN 2000</b>			
<b>Pregunta 17:</b>			
<b>¿Porqué no participa en una organización?</b>	<b>frecuencia</b>	<b>porcentaje válido</b>	<b>porcentaje acumulado</b>
No le interesa	3.085.233	37,7	37,7
No tiene tiempo	3.853.308	47,1	84,7
No sirven para nada	110.786	1,4	86,1
No existen organizaciones	470.625	5,7	91,8
Están politizadas	26.645	0,3	92,2
Por enfermedad o edad avanzada	341.672	4,2	96,3
Otra razón	294.272	3,6	99,9
No sabe / No responde	5.274	0,1	100,0
<b>Total</b>	<b>8.187.815</b>	<b>100,0</b>	

Fuente: MIDEPLAN, Encuesta CASEN 2000